

МАЯК ПРОГРЕССА

ЧЕТВЕРГ,

22

МАЯ

1986 г.

№ 60

(372)

Цена 3 коп.

Издается с 1 января 1984 года.

ОРГАН СОСНОВОБОРСКОГО ГОРОДСКОГО КОМИТЕТА КПСС И ГОРОДСКОГО СОВЕТА НАРОДНЫХ ДЕПУТАТОВ

Инициативе — широкую поддержку

НА ДНЯХ на заседании профсоюзного комитета рыбоконсервного комбината подведены итоги социалистического соревнования за апрель. Победителем в трудовом соперничестве стала бригада копильного цеха, которую возглавляет Мария Титовна Балашова. Этот коллектив на предприятии одним из первых поддержал призыв ленинградских рабочих — делегатов съезда широко развернуть соревнование за успешное выполнение заданий двенадцатой пятилетки, весомыми трудовыми свершениями встретить 70-ю годовщину Великого Октября.

В ответ на патристическую инициативу ленинградцев 140 бригад, сотни производственников предприятий города обязались работать лучше, ритмичнее, выпускать продукцию высокого качества. Эти факторы вбирает в себя одно слово — ускорение. За счет ускорения передовые бригады выполнят к юбилею Октября планы двух лет пятилетки.

Партийные организации предприятий города на своих собраниях активно поддерживали последователей почину.

Деловой, творческий характер получила эта работа в подразделениях Сосновоборского управления строительства. Здесь разработаны условия социалистического соревнования трудовых коллективов по достойной встрече 70-летия Великого Октября, регулярно подводятся итоги. Центральный штаб, созданный здесь, оперативно издает «Экспресс-информацию», в которой отражается ход соревнования участников и бригад, называются победители трудового соперничества. Например, за апрель первые места заняли коллективы участков В. П. Симонова, Г. М. Комарова, А. М. Винакова, бригад В. В. Самосадова, Д. В. Чистякова, А. А. Жихарева и другие.

С хорошим трудовым настроением работают бригады ЛАЭС имени В. И. Ленина, которыми руководят А. А. Бахтияров и лауреат Государственной премии СССР М. С. Уткин. На станции эти коллективы первыми выступили в поддержку призыва делегатов съезда и своей ударной работой оправдывают звание лучших.

На предприятиях города есть немало возможностей привлечь всех работников к решению больших и конкретных производственных задач, сделать их участниками соревнования по достойной встрече 70-летия Октября. Важно эти возможности использовать полностью. Нельзя, как это происходит во многих трудовых коллективах, сводить всю работу по распространению новой инициативы к работе среди передовиков. Их пример — наше бесценное достояние, и, конечно, важно, чтобы они шагнули к новым высотам. Но еще важнее побудить шагнуть вперед основную массу работающих — так называемых «средняков» и тех, кто не выполняет нормы выработки, работает в отстающих бригадах.

К примеру, на машиностроительном заводе партийное бюро по-деловому, заинтересованно обсудило инициативу ленинградских рабочих, провело совместно с профсоюзным комитетом соответствующую работу среди бригад. 11 коллективов приняли повышенные обязательства и работают ударно. О некоторых из них рассказывала городская газета. Но здесь пока нет условий для развития соревнования, партийное бюро и другие общественные организации должны присматриваться, определяют возможности и планируют принять новые условия через месяц-полтора. Конечно, реальность планов и обязательств отвечает духу времени. Это залог того, что слова не окажутся пустыми, они будут подкреплены делом. Но и время раскачки прошло. К тому же число коллективов на заводе, которым по силам новые рубежи, может быть намного больше. В полной мере это относится и к другим предприятиям города.

Важнейшим условием эффективности соревнования, его главным резервом является переход на рельсы интенсификации и производства, и управления. Главная задача партийных, профсоюзных, комсомольских организаций — обеспечить это единство. Дело теперь за тем, чтобы взять во всей этой работе по-настоящему творческий, последовательный курс.

СООБЩЕНИЕ ОКРУЖНЫХ ИЗБИРАТЕЛЬНЫХ КОМИССИЙ ОБ ИТОГАХ ВЫБОРОВ В СОСНОВОБОРСКИЙ ГОРОДСКОЙ СОВЕТ НАРОДНЫХ ДЕПУТАТОВ.

Депутатами Сосновоборского городского совета 18 мая 1986 года избраны:
ЛАРИН Александр Петрович, первый секретарь Сосновоборского горкома ВЛКСМ. Избира-

тельный округ № 26.
ЛЯВРОВ Владимир Николаевич, секретарь парткома Сосновоборского управления строительства. Избирательный округ № 50.

Открыт счет № 90407

В минувший понедельник внимаются перечисления по пострадавшим при аварии на Чернобыльской АЭС. Счет открыт решением Правления Госбанка СССР. На новый счет при- и граждан в фонд помощи по-

Новая профессия города

РЕПОРТАЖ

НАШ Сосновый Бор — город атомных энергетиков, машиностроителей, рыбообработчиков. Трудятся здесь строители, монтажники и наладчики, конструкторы и проектировщики. А теперь к профессиям города прибавилась еще одна — почти круглогодичное производство свежих овощей. В объединении «Лето» образован новый совхоз — «Сосновоборский».

С его первой продукцией мы уже познакомимся. Вот уже три месяца во всех сосновоборских продовольственных и овощных магазинах можно купить огурцы. Порадовали нас работники совхоза великолепным салатом, отличным зеленым луком. А скоро попотчуют и только что созревшими томатами.

— Томаты только-только поспевают, — говорит агроном Людмила Петровна Мазурова. — Кстати, в первом обороте предусмотрено лишь малое количество плодов с этих плантаций. А во втором, который начнется с июля, томаты станут нашей основной продукцией.

Людмила Петровна работает здесь с той поры, когда начинали завозить торф для теплиц. Одной из первых пришла в новый коллектив и Светлана Кукушкина. В совхозе «Выборжец» фирмы «Лето» она работала много лет, такого опыта нет ни у одной девушки, что закончили курсы при Пушкинском сельскохозяйственном ПТУ и приобрели новую профессию. Светлану назначили звеньевой. А всего в совхозе сейчас три звена занято в основных теплицах и одно — в рассадном отделении. Страда для него начнется уже в конце этого месяца, когда приступят к севу помидоров.

О первых месяцах работы коллектива мы беседуем со старшим агрономом Натальей Анатольевной Бобкиной. Выпускница Ленинградского сельскохозяйственного института, она до Соснового Бора успела поработать в Башкирии, на Уфимском тепличном комбинате.

— Разумеется, свои специфические особенности есть у каждого предприятия, — говорит она. — Но в Уфе комбинат действует уже давно, и там сложился трудовой коллектив, а у нас еще все в стадии становления иобретения опыта. И пока каждая тепличница станет вровень со Светланой Ку-



войны и труда, Николай Иванович заслужил право на спокойный отдых. Но усидеть дома не смог. Пришел в совхоз.

— Хочу заняться новым делом, — объясняет он. А впрочем, какое оно новое? Я здесь — сантехник. Тысячи километров труб и трубок на моем попечении, отопление, водоснабжение, канализация... Без этих трубок никакого урожая не получишь!

А управляет сложной системой полива, обогрева, вентиляции, подкормки жидкими удобрениями электронный «мозг». В небольшой комнате десятка полтора шкафов, заполненных автоматическими приборами контроля. За всей этой умной техникой наблюдает сейчас дежурный электрослесарь-киповец Андрей Киселев. С панели подмигивают разноцветные лампочки, сигнализируют о том, в какой теплице стало прохладно, где слишком высока влажность, а где пора бы и ударить хорошему «дождичку».

Электронный центр управления рассчитан на обе очереди совхоза. Вторая должна вступить в экс-

кушкиной, пройдет не один день. И все же нельзя не радоваться тем успехам, которых мы уже добились. В торговую сеть Соснового Бора, Кронштадта, Ломоносова, Петродворца отправлено более 200 тонн огурцов, пять с половиной тонн салата, а сроки первого оборота еще не закончились. Предполагаем собрать еще не менее 200 тонн огурцов, а во втором обороте получить 150 тонн томатов. Плановую урожайность — 17 килограммов огурцов

с квадратного метра и 5 килограммов помидоров — обеспечим.

Рядом с первой очередью тепличного «городка» уже поднимается вторая. Рассыпаются искры электросварки. Это работают монтажники МУ-90. Совсем недавно в этом коллективе трудился и Николай Иванович Зорин. Возглавлял бригаду трубоукладчиков. Участвовал в сооружении энергоблоков ЛАЭС, в их капитальных и планово-предупредительных ремонтах. Ветеран

плантацию в будущем году. Затем придет черед побороться и о «солнечных» теплицах под пленкой. Они займут 4 гектара. Тогда станет возможным выращивать настоящий «букет» зелени, без которой немислим наш летний стол.

К. РЕНДЕЛЬ

На снимках: мастер-овощевод В. В. Беляева; на томатной плантации — агроном Л. П. Мазурова.

Фото Г. САФОНОВА

ПО ПУТИ УСКОРЕНИЯ

КТМК... Думаю, не ошибусь, сказав: пока еще в нашем городе лишь немногим известно, что скрывается за этими четырьмя буквами. Для нас стали привычными и не нуждаются в расшифровке, такие сокращения, как КМК, КСК, МЖК, а вот КТМК у всех, за исключением энергетиков, вызывает немой вопрос. Впрочем, немудрено. Ленинградская атомная электростанция имени В. И. Ленина — единственное предприятие города, где функционирует КТМК — объединение молодых инженеров, техников, рабочих, созданное для решения важных производственных задач. Дословно — комплексный творческий молодежный коллектив.

Не берусь судить, насколько удачно название, предложенное общесоюзным Положением. Скажем, куда понятнее было бы назвать это молодежное объединение группой рационализаторов — гораздо короче и яснее направленность творческих усилий. Но и здесь не обошлось бы без ущерба для смысла, ибо КТМК — это качественно новая форма участия молодых новаторов в «расширке» узких мест на производстве. Как образно выразился один из членов коллектива, это микро-НИИ на месте, позволяющий приблизить научные исследования к производству. Узнав, что за один только год эффект от деятельности такого «микро-НИИ» способен перевалить за миллион рублей, я подумал, что надо как можно скорее распространить опыт энергетиков, сделав его достоянием других предприятий и организаций. Вряд ли можно рассчитывать, что все тут же начнут организовывать КТМК у себя, но хорошо даже если публикация просто кого-то подтолкнет, заставит задуматься.

РОЖДЕНИЕ КТМК на атомной станции имеет совершенно определенную дату — 18 декабря 1985 года. Именно в тот день был подписан приказ о создании комплексного творческого молодежного коллектива. Но, справедливости ради, надо сказать: костяк творческой группы сложился гораздо раньше. Почти две трети членов созданного КТМК уже несколько лет до этого сообща работали над проблемами улучшения экономических показателей энергоблоков станции, повышения их надежности. Ребята в большинстве своем были молодыми специалистами, призванными для работы на энергоблоках второй очереди. Им предстояло с помощью сложной аппаратуры вести наблюдения за процессами, происходящими в ядерном реакторе, и умело управлять ими.

Творческие разработки появились не сразу. Для этого нужно было накопить опыт. Позже коллективное накопление данных сменилось их качественным анализом. Все это пока что не выходило за рамки прямых обязанностей специалистов, занятых эксплуатацией системы внутриреакторного контроля. Творчество началось, когда ребята научились видеть, что в этой системе нуждается в совершенствовании и как это можно сделать.

Для чего я об этом рассказываю? Экскурс в ис-

торию создания инициативной группы понадобился, чтобы читатель мог наглядно представить, что же подтолкнуло и привело в движение творческую мысль. (Думаю, что это принципиально важно для тех, кто не прочь был бы применить опыт энергетиков у себя). Не будет ошибкой сказать, что импульс в данном случае задавала сама жизнь, практика, а еще точнее — характер работы. «Вся наша рационализация, — признаются ребята, — не от того, что люди чересчур умные, а просто они, изучив аппаратуру, начинают видеть ее недостатки».

ОДИН мой приятель как-то сказал: «Прежде чем выдвигать

каким образом, инициатива снизу встретила полное понимание и одобрение сверху, в частности директора, главного инженера. Я уже говорил, что КТМК — это совершенно новая форма объединения молодых новаторов на производстве. Чтобы лучше понять ее отличие от обычной инициативной группы, существовавшей ранее, надо уяснить, в чем преимущества группы перед рационализатором-одиночкой. Для наглядности лучше всего прибегнуть к примеру.

ДВА года назад у инженера-физика научно-исследовательского отдела Олега Черникова возникла идея, как можно организовать дополнитель-

ными в общую копилку. После утверждения на техническом совете предложения рационализаторов электрослесари группы внутриреакторного контроля Николай Верюгин и Геннадий Мясников спаяли схемы и установили их сначала на одном, а впоследствии и на другом блоках второй очереди. Настройкой занимались все.

После внедрения Виктор Жарехин собрал данные о результатах работы модернизированной аппаратуры, обобщил их и свел в протоколе. Оставалось рассчитать экономический эффект, что и сделал Александр Робытько.

Эффект, к слову сказать, оказался весьма существенным — свыше полумиллиона рублей по всей станции.

ВОЗНИКАЕТ вопрос: смог бы Олег Черников в одиночку, без помощи товарищей по инициативной группе довести свою идею до стадии реализации? Наверное, смог бы. Но для этого потребовались бы большие усилия и масса времени.

Став достоянием коллектива, объединившего специалистов разных направлений, идея прошла всестороннюю обкатку, обросла полезными дополнениями, а затем в максимально короткие сроки и с минимальными потерями была внедрена в жизнь — вот эффект сложения сил.

Теперь представьте, что такая группа вдвое увеличивает свою численность, к ее работе подключают научного руководителя с ученой степенью — И. А. Варовина, двух консультантов — заместителя начальника НИО Ю. В. Гарусова и начальника конструкторско-технологического отдела В. И. Романова, а помимо того составляется развернутый план на пятилетку. Все это оформляется приказом по станции, в котором есть и такая строчка: «Руководителям подразделений оказывать максимальное содействие КТМК в выполнении работ, согласно утвержденному плану».

ЗДЕСЬ тоже происходит сложение сил, только сил еще более значительных. Насколько ускорились все процессы, говорит такой факт.

План на этот год составлялся еще до выхода приказа об образовании творческого молодежного коллектива, сроки, соответственно, рассчитывались еще по старым меркам. Приятной неожиданностью явилось для всех то, что план КТМК из пяти крупных мероприятий (эффект от внедрения которых перевалил за миллион) оказался к настоящему времени практически выполнен.

К сожалению, в одной публикации не охватишь всего. Скажу только, что ребята держат руку на пульсе жизни, активно откликаются на происходящие события. 10 процентов от суммы вознаграждений за рацпредложения они решили регулярно перечислять в Фонд мира. А когда узнали о беде в Чернобыле, собрали и отправили пострадавшим 250 рублей.

Главный вывод, который делаешь после знакомства с коллективом — пришло время научиться использовать огромный творческий потенциал молодых. Энергетикам, похоже, это удалось.

А. НУШТАЕВ

Эффект сложения сил

какую-то идею, задумайся, сможешь ли ты доказать ее правоту скептику, который против». Вот и сейчас я вспомнил о скептике и его возможных возражениях по адресу КТМК. Что он может сказать? Первое: КТМК энергетиков составлен из людей достаточно высокой технической грамотности, а у нас-де таких не имеется. Второе: помимо грамотности, у них есть энтузиазм, который рождает инициативу снизу, КТМК одним приказом или распоряжением не создается. Третье: помимо энтузиазма, к новациям их подталкивала необходимость. А если такого стимулятора работы мыслить нет?

Что можно на это ответить? Ну, во-первых, применительно к нашему случаю необходимость оказывается довольно условной. Когда я спросил Виктора Жарехина, инженера-физика, могли бы они работать, не выходя за рамки инструкции, он сказал, несколько озадаченный: «В принципе, да. Но для чего тогда было учиться 5 лет в институте?» (Жаль, что ответ не слышали преподаватели Томского политехнического, к которому невольно проникаешься уважением). Так что не стоит необходимости возводить в абсолют. Вполне допускаю, что на ЛАЭС она ничуть не больше, чем на других предприятиях. Субъективный фактор (высокая техническая грамотность плюс энтузиазм) действительно был силен, однако отнюдь не он оказался решающим в создании творческого коллектива новаторов. Ведь все могло остаться на уровне первоначальной инициативной группы.

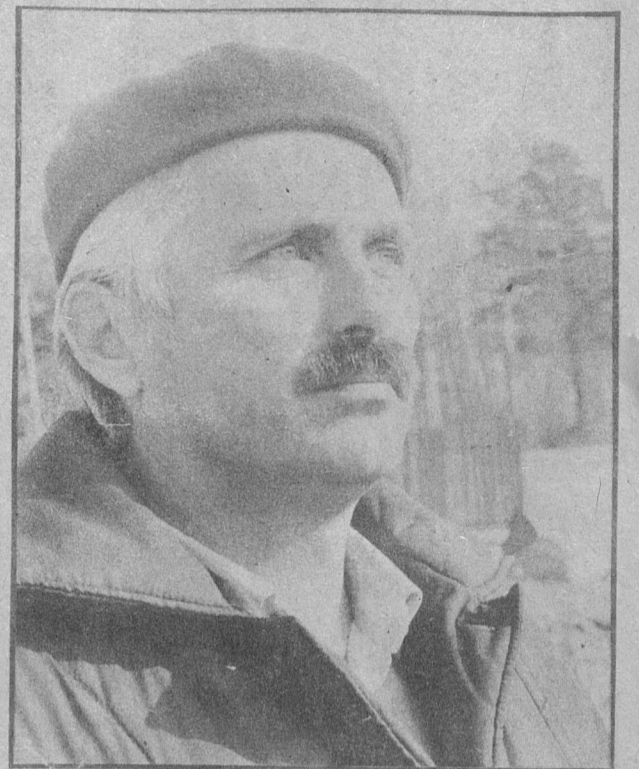
Здесь нужно отдать должное комсомольской и партийной организациям, которые оказали всестороннюю поддержку, а также прозорливости администрации, сделавшей ставку на молодежь, смело пошедшей на расширение возможностей ее участия в оптимизации производственных процессов. Та-

кий контроль за энерговыделением в реакторе с помощью штатной аппаратуры, не прибегая к значительной перестройке системы сигнализации в целом. Имеющиеся в его распоряжении данные допускали такую возможность.

Но всякая версия нуждается в детальной проверке. С задумкой Черникова, будучи членом инициативной группы, обратился к ее руководителю, самому опытному из них — Александру Робытько. (Замечу в скобках, что руководитель КТМК А. В. Робытько был в то время старшим инженером научно-исследовательского отдела, активно занимался новаторской деятельностью и ребят, кстати сказать, приобщил к ней. В прошлом году был признан лучшим инженерно-техническим работником станции, а в этом пошел на повышение — назначен начальником лаборатории в отделе техники безопасности). Робытько идею Черникова не только одобрил, но и помог довести ее до определенной технической завершенности.

Далее она была переадресована руководителю группы внутриреакторного контроля цеха тепловой автоматики и измерений Юрию Сидорову. Он и его коллеги занимались эксплуатацией аппаратуры, которую собрался модернизировать Олег. Они внесли свои дополнения и подсказали, на какой элементной базе можно осуществить задумку.

Функции инженера-физика Сергея Климова полностью совпадают с обязанностями Олега, только каждый обслуживает свой блок. Сергей тогда тоже занимался проблемой, волновавшей Олега, только Олег сумел чуть опередить его в своих изысканиях. Но Сергей к тому времени накопил богатый фактический материал, способный существенным образом помочь реализации ценного рацпредложения. Данные Климова, обработанные Виктором Жарехиным, по-



ОПЫТ, МАСТЕРСТВО, ИНИЦИАТИВА

В ПРОШЛЫЙ понедельник, во второй половине дня, едва закончив монтаж оборудования на очередном объекте, на территории строящейся бойлерной пришли электромонтажники МСУ-32 из бригады Валерия Константиновича Евсеева. И сразу, ни часа не медля, принялись за монтаж контура заземления будущей понижающей подстанции.

Такой энергичный подход к делу характерен для коллектива, которым руководит специалист 6-го разряда, кавалер ордена «Знак Почета» В. К. Евсеев. Пример деловитости, творческого горения на работе товарищам подает сам бригадир. Без его личного участия не обходится монтаж и отладка сложного, насыщенного автоматикой электрохозяйства распределительных устройств, трудоемкие операции по установке оборудования подстанций...

В каких бы непривычных условиях ни пришлось работать, Валерий Константинович умеет всегда точно оценить ситуацию, верно найти то главное звено, взявшись за которое, бригада сможет сразу, без раскачки набрать высокий темп. Такое мастерство в деле приходит лишь с годами, благодаря немалому опыту, да и то далеко не к каждому. Не случайно человеком редкого дарования называют Валерия Константиновича руководители второго участка, где он работает.

А монтаж и наладку новой подстанции бригада В. К. Евсеева намечает завершить к осени, на два месяца раньше срока. В результатах этого решения тем, кто знает творческий потенциал коллектива и его руководителя, сомневаться не приходится...

А. МИХАЙЛОВ

Фото Г. САФОНОВА

Встретили лето

В СЧЕТ июля уже трудится машинист экскаватора, кавалер двух орденов Трудовой Славы Леонид Семенович Шлюев. Начато ленинградскими рабочими — делегатами XXVII съезда партии социалистическое соревнование за выполнение двух годовых планов к 70-летию Великого Октября. Нашло горячую поддержку в коллективе управления механизации. Сегодня здесь немало последователей инициаторов нового патристического движения.

Пример показывают орденосцы-экскаваторщики — давний знакомый читателей «Маяка прогресса» Анатолий Павлович Фенин, его коллега Григорий Семенович Рубинштейн, бульдозеристы Владимир Федорович Махтаров, Николай Николаевич Родинков. Они в совершенстве владеют техникой, умело ее эксплуатируют, ценят каждую рабочую минуту и каждый грамм топлива. С начала года в управлении механизации сберегли 50 тонн различных видов топлива и смазочных материалов. На 12 дней опережают механизаторы пятимесячное задание.

Взнос бригадира

Малхас Месхидзе — бригадир стропальщиков. — Наша бригада, — улыбается он, — самая главная, самая нужная на стройках города. Кто кирпич принимает? Кто кирпич отправляет на площадку? Мы! В Сосновом Бору строится бойлерная, в Копорье возводят котельную для совхоза, поднимаются этажи новостроек в 4-м и 10-м микрорайонах... И ко всему этому лично причастна наша бригада.

Работает дружина Малхаса Месхидзе с подъемом, с «настроением», как говорит сам бригадир. Не было такого дня, чтобы она не перевыполнила дневную норму. Соответственно растут и заработки членов бригады. Патристы-интернационалисты, они решили передать двухдневную свою зарплату в Фонд мира. А самый крупный взнос сделал Малхас Месхидзе — он внес 80 рублей.

А. МОРСКОЙ

Экран действительности

Только на вынос

ЗА ГОД, прошедший после принятия партией и правительством нормативных документов по усилению борьбы с пьянством и алкоголизмом, в нашем городе многое сделано не только по упорядочению продажи спиртных напитков, но и пива. До недавнего времени только один пивной ларь — у бани — торговал пивом на розлив. Но и его работа вызывала много справедливых нареканий. Вот только одно из типичных писем (свою фамилию автор просила не называть): «Все мы помним, что творилось у магазина «Сосновый Бор», на улице Сибирской, когда расположенные здесь «пивточка» продавали пиво на розлив — людская толчея, нецензурная брань, антисанитария. Как обстоят дела в указанных местах

сейчас, убедиться может каждый. Уверена, это радует большинство горожан, кроме, может быть, небольшой группы людей, забывающих за кружкой пива (с добавлением к нему более крепких напитков) про человеческое достоинство, про интересы тех, кто живет рядом с ними.

Теперь эти люди «переместились» к «пивточке» у бани. О том, что здесь происходит, знаю не со слов. Мой муж работает на машиностроительном заводе, а работников этого предприятия можно видеть у

бани не только вечером, но и в рабочее время. Пора, наверное, и здесь навести порядок».

Аналогичные жалобы поступали не только в редакцию газеты, но и в партийные, советские органы.

«В связи с многочисленными просьбами трудовых коллективов и отдельных граждан, — сообщил редакции первый заместитель председателя исполкома горсовета В. Н. Ворожейкин, — Сосновоборский горисполком установил с 15 мая порядок продажи пива в пивном ларьке у магазина № 2 (у бани) только на вынос».

Отделу внутренних дел, отделу торговли и быта исполкома горсовета, начальнику ОРСа поручено обеспечить контроль за выполнением установленного порядка продажи пива».

„На КРАЗе... за бутылкой“

21 МАРТА внештатными инспекторами городского комитета народного контроля В. Бирцевым и В. Касьяненко совместно с работниками ГАИ был проведен рейд по контролю за работой водителей на линии.

В числе задержанных за отклонение от маршрута были водители управления автомо-

бильного транспорта Н. И. Бобринев и С. Иванчин, которые использовали государственный автомобиль для поездки за водкой.

В газете по материалам рейда была опубликована корреспонденция «На КРАЗе... за бутылкой». На нее отвечает начальник УАТА И. А. ОТРУБЯНИКОВ:

«Водителю Н. И. Бобриневу за использование автомобиля КРАЗ в личных целях приказом № 191 объявлен выговор, сокращен размер вознаграждения по итогам работы за 1986 год на 20 процентов, а коллек-

тив бригады снизил ему КТУ до 0,8. Водитель С. Иванчин лишен премии за месяц на 100 процентов.

По этим нарушениям транспортной дисциплины проведены беседы по внутреннему радио-

вещанию. Статья «На КРАЗе... за бутылкой» обсуждена на собраниях коллективов подразделений. Все водители еще раз предупреждены об ответственности за отклонение от маршрутов движения. Усилен контроль за работой водителей на линии».

Наш двор

«НАШ дом был построен 22 года назад. Все зеленые посадки вокруг дома выросли. Так, тополя вымахали выше дома, и когда идет цветение, мы задыхаемся от духа. Везде идет своевременная резка кустарника, а о нас забыли. Попутно хотелось бы сказать и о небрежной уборке подъездов, о «помятых» личностях, распивающих иногда на лестнице бутылки». Жильцы дома № 10 по Комсомольской.

На это письмо отвечает начальник ЖКО машиностроительного завода Е. Е. КОНДРАТЬЕВА:

«Жалоба жителей дома № 10 по Комсомольской разобрана на планерке отдела, намечены мероприятия по устранению замечаний квартиросъемщиков. Жилищно-коммунальный отдел получил разрешение от главного архитектора города на подрезку кустов и деревьев, и эта подрезка выполнена.

По поводу нарушения общественного порядка: из ОВД города нами получен ответ на запрос, где говорится, что дом № 10 с 19 часов до 23 часов находится под контролем ДНД; дружинники периодически осматривают подъезды. Дом полностью обработан участковым, жильцам квартир вручены визитные карточки с его данными и телефоном.

Дворнику дома № 10 указано на более качественную уборку дома и придомовой территории. 3 мая с жильцами дома было проведено собрание. Жалоба разобрана. Техник представил краткий отчет по устранению нареканий и замечаний в жалобе. Избран старший подъезда. Выслушаны пожелания квартиросъемщиков. Собрание решило повысить общественную роль квартиросъемщиков в эксплуатации жилфонда и поддержании общественного порядка в подъезде».

„Ремонт без перестройки“

26 апреля в газете был опубликован материал «Ремонт без перестройки». В нем говорилось о низком качестве ремонта дома № 15 по Пограничной. На публикацию отвечает и. о. начальника комбината коммунальных предприятий Г. А. АВРАМЕНКО:

«Комбинат коммунальных предприятий сообщает, что факты, изложенные в корреспонденции «Ремонт без перестройки» имели место. Согласно акта осмотра дома № 15 по Пограничной, составленного комиссией в составе представителя исполкома, комбината коммунальных предприятий, ломоносовского РСУ, установлены сроки ломо-

носовскому РСУ по устранению замечаний, т. е. по сплыванию и перестилке полов, устранению протечки кровли, ремонту печей, благоустройству двора до 10 июня.

За ремонтом соседнего дома № 12 по Пограничной усилен контроль со стороны комбината коммунальных предприятий, учтем и пожелания жильцов».

Поступок осужден

Наша читательница Иванова рассказала о грубом поведении водителя автобуса атомной станции. Это письмо мы направили на ЛАЭС имени В. И. Ленина. Вот что ответил заместитель директора предприятия П. Н. ЦВЕТКОВ:

«28 марта водитель А. М. Сергеев на автобусе ПАЗ-672 (номер 73-15 ЛОМ) обслуживал пионерский лагерь «Салют». В 18 часов он остановился на автобусной остановке на Ленинградской для высадки пассажиров. В этот момент в автобус вошла пассажир Иванова. Подтвердилось, что А. М. Сергеев вел себя нетактично. Поведение водителя обсуждено на общем собрании коллектива гаража, который осудил его поступок. А. М. Сергеев и коллектив гаража принесли извинения Ивановой. С водителями автобусов проведена работа о недопущении подобных фактов».

Не соответствует нормам

В СВОЕМ письме в редакцию Т. Ф. Солдаткина сообщила о крайне антисанитарном состоянии платформы «80 километр». На сигнал нашей читательницы отвечает главный врач СЭС О. М. БЕРЕЗИН:

«В связи с письмом Т. Ф. Солдаткиной в газету «Маяк прогресса» представителем СЭС совместно с инспектором линейного пункта милиции станции Калище в присутствии начальника станции З. И. Гусевой произведено обследование платформы «80 километр» и станции Калище с прилегающими территориями.

Установлены нарушения требований правил санитарного содержания. Территории вокруг платформы «80 километр» и станции Калище захламлены мусором, промасленной ветошью, у туалетов организованы свалки. Урн недостаточно. Договора на вывоз мусора нет. В туалете на платформе «80 километр» отсутствуют двери, остекление окон, требуется ремонт. Дезинфекция туалетов не проводится, очистка выгребов не проведена. В соответствии с Кодексом РСФСР об административных правонарушениях материал на начальника станции Калище направлен в административную комиссию исполкома Сосновоборского городского Совета народных депутатов для привлечения ее к административной ответственности. Копия акта обследования направлена главному врачу СЭС-4 Ленинград-Витебской отделения Октябрьской железной дороги И. А. Кузнецовой для сведения и принятия мер».

ОТ РЕДАКЦИИ

Большинство руководителей предприятий и организаций города правильно и своевременно реагирует на критические выступления газеты, на письма наших читателей. Очередной «Экран действительности», который публикуется сегодня, — еще одно тому подтверждение.

ОДНАКО до настоящего времени мы встречаемся с фактами, когда отдельные хозяйственные руководители, секретари партийных организаций пытаются «не замечать» критических выступлений городской газеты.

НЕ НАЗЫВАЯ сегодня подобных «молчаливых» персонально, хотя в дальнейшем

будем поступать именно так, мы еще раз напоминаем, что законом установлен месячный срок для информации печатных органов о мерах, принятых по их критическим выступлениям и письмам читателей.

ВАЖНОСТЬ и необходимость этого четко сформулирована в материалах XXVII съезда партии. На нетерпимость бюрократического подхода к рассмотрению писем и заявлений указывается и в опубликованном на днях Постановлении ЦК КПСС «О статье «Сколько брать на себя», опубликованной в газете «Правда» 20 апреля 1986 года».

КАК ВАС ОБСЛУЖИВАЮТ

Спасибо за улыбку!

«Уважаемая редакция! Прошу поблагодарить работников магазина № 13 «Товары по заказам» за хорошее обслуживание участников войны в преддверии праздника Победы. Все прошло очень организованно. Кроме того, порадовала душевность, теплота, улыбки, которыми встретили ветеранов все работники магазина во главе

с А. Н. Талановой». Т. П. Королев.

Добавим, что это письмо — далеко не единственная благодарность работникам ОРСа, отделу торговли исполкома горсовета за слаженную работу накануне 41-й годовщины Победы. От имени совета ветеранов войны СУС слова благодарности высказал Д. Н. Донской.

В. А. Шалахов написал письмо, в котором поднял вопрос об улучшении качества приема телевизионного сигнала в городе. «Какие шаги в этом плане будут предприниматься?» — спрашивает наш читатель.

На этот вопрос отвечает первый заместитель председателя исполкома горсовета В. Н. ВОРОЖЕЙКИН.

Сосновый Бор расположен на границе зоны уверенного приема телевизионного сигнала Ленинградского радиотелевизионного передающего центра. Это расположение не всегда обеспечивает качественный прием телевизионного сигнала.

Для изучения причин помех, измерения их уровня и устранения, по инициативе исполкома Сосновоборского горсовета, Ленинградской

ВОПРОС — ОТВЕТ

Помехи на экране

станцией технического радиоконтроля неоднократно производились обследования и измерения напряженности поля телевизионных передатчиков I, III, VIII каналов радиотелевизионного передающего центра. По результатам обследований в ряде кварталов города выполнены перекидки радиотелевизионных антенн на крыши высотных домов.

Следует также отметить, что в нашем городе исключена возможность приема телевизионных передач в дециметровом диапазоне

в связи с тем, что Ленинградский радиотелевизионный передающий центр ведет трансляцию телевизионных передач только в метровом диапазоне.

Планом социально-экономического развития города на XII пятилетку предусмотрено строительство опытной световодной линии Ленинград — Сосновый Бор. Работы по ее сооружению начаты в I квартале 1986 года. Срок окончания строительства первой очереди — IV квартал 1987 года. По окончании эксперимента на указанной линии будет рассмотрена возможность передачи телевизионных сигналов.

Редактор Н. З. СВИТНЕВ

Сберегательные кассы К ВАШИМ УСЛУГАМ

Вклады способствуют развитию народного хозяйства

Сберегательные кассы предоставляют населению возможность надежного хранения денежных средств, способствуют накоплению сбережений и использованию их в интересах развития народного хозяйства страны. На 28409 лицевых счетах вкладчиков Соснового Бора

хранится вкладов населения более 25,3 млн. рублей. На одну тысячу жителей в сберегательных кассах области открыто 532 лицевых счета. Средний размер одного вклада составляет 891 рубль. Сберегательные кассы города ежедневно совершают более 1645 операций.

Сберегательные кассы выполняют широкий круг операций:

ПРИНИМАЮТ наличные деньги во вклады и выдают их по первому требованию вкладчиков; предоставляют вкладчикам возможность пополнить свои вклады безналичным путем; переводят вклады по поручению вкладчиков из одних сберегательных касс в другие; выдают и оплачивают аккредитивы; продают и покупают облигации Государственного внутреннего выигрышного займа 1982 г., покупают облигации 3-процентного займа; выплачивают выигрыши по облигациям государственных займов и лотерейным билетам; выдают расчетные чеки для расчетов населения с магазинами за приобретаемые промышленные товары стоимостью 200 рублей и выше; принимают все виды платежей населения в пользу государственных и кооперативных предприятий, учреждений и организаций и платежей в бюджет как путем приема наличных денег, так и в порядке безналичных расчетов по поручениям вкладчиков о списании сумм с их счетов по вкладам.

Пользуйтесь услугами сберегательных касс!

КАКОЙ ВКЛАД ЛУЧШЕ?

ВКЛАДЫ ДО ВОСТРЕБОВАНИЯ

Принимается на неограниченный срок, их в любое время можно пополнить и получить частями или полностью. Доход по таким вкладам выплачивается из расчета два процента годовых.

СРОЧНЫЕ ВКЛАДЫ

Повышенный доход — три процента годовых — можно получить при внесении денег на срочный вклад. Такие вклады принимаются на срок не менее шести месяцев. Дополнительные взносы и получение частями, за исключением причитающихся процентов по этим вкладам, не производятся. Вкладчик имеет право получить вклад и ранее шести месяцев, но в этом случае выплачивается доход из расчета не три, а два процента годовых.

ВЫИГРЫШНЫЕ ВКЛАДЫ

Удобная и интересная для населения форма хранения денежных сбережений. По этому виду вкладов доход выплачивается в виде выигрышей. Тиражи по выигрышным вкладам проводятся два раза в год: в апреле и октябре. На 1000 счетов разыгрывается 25 выигрышей: один в размере 200 процентов, два — по 100 процентов, два — по 50 процентов и 20 выигрышей — по 25 процентов среднего остатка вклада за истекшее полугодие.

УСЛОВНЫЕ ВКЛАДЫ

При внесении на этот вид вклада оговаривается определенное условие получения его вкладчиком: например, «выдать после окончания учебного заведения» или «при достижении вкладчиком совершеннолетия» и т. д.

Ценные выигрыши за 30 копеек

В числе вещевых выигрышей в 1986 году будут разыграны автомобили «Москвич», «Жигули», мотоциклы, пианино, ковры и много других ценных вещей, а также денежные выигрыши от 1 до 250 рублей.

Основной выигрыш по лотерее выпадает на тот лотерейный билет, серия и номер которого полностью совпали с номерами, указанными в таблице. Все остальные 199 билетов этой серии выигрывают по 1 рублю.

ПРАВИЛЬНО СТРОИТЬ
ЛИЧНЫЙ БЮДЖЕТ,
ЦЕЛЕСОБРАЗНО
ИСПОЛЬЗОВАТЬ ТРУДОВЫЕ
ДОХОДЫ ДЛЯ
УДОВЛЕТВОРЕНИЯ СВОИХ
КУЛЬТУРНЫХ И БЫТОВЫХ
ПОТРЕБНОСТЕЙ ВАМ ПОМОГУТ
СБЕРЕГАТЕЛЬНЫЕ КАССЫ



Безналичные расчеты экономят время

Каждая семья ежемесячно обращается в сберкассах, чтобы уплатить за квартиру, свет, газ, телефон, детский сад и ясли, обучение детей в музыкальных школах.

Однако для этого обязательно каждый раз лично посещать сберкассах вую кассу. В целях экономии времени вы можете дать поручение сберегательной кассе, в которой состоите вкладчиком, о перечислении с вашего лицевого счета любых платежей в пользу учреждений и организаций. Можно дать разовое поручение на перечисление платежей со счетов по вкладам или же составить поручение на продолжительное время — квартал, год...

Необходимые бланки для безналичных расчетов можно получить в любой сберегательной кассе.

За зарплатой — в сберкассах

Одна из перспективных форм обслуживания трудящихся путем безналичных расчетов — выплата через сберегательные кассы заработной платы рабочим и денежных доходов колхозникам.

Новая форма расчетов находит все более широкое распространение. От традиционного порядка получения денег непосредственно на производстве — в цехах, бригадах или на участках отказались уже многие коллективы предприятий, организаций и колхозов. В нашей области первыми стали получать заработную плату в сберкассах трудящиеся отдельных предприятий городов Тихвина, Киришей, Выборга.

Введение такой формы дает возможность трудящимся получать заработную плату в удобное время полностью или частями, доверить получение денег можно любому лицу.

Заработок может быть перечислен в любую сберегательную кассу, находящуюся по месту жительства рабочего и служащего либо вблизи от предприятия.

Получение заработной платы через сберкассах помогает правильному распределению семейного бюджета и создает большую возможность для накопления денег.

Выплата заработной платы рабочим и служащим предприятий, учреждений и организаций и денежных доходов колхозникам через сберегательные кассы — одна из форм улучшения обслуживания населения.

Расчетный чек — это удобно!

РАССЧИТЫВАТЬСЯ за покупаемые в магазинах промышленные товары удобно расчетными чеками Гострудсберкасса СССР. Такими чеками можно оплатить любой товар стоимостью от 200 до 10000 рублей, причем владелец чека освобождается от необходимости иметь при себе наличные деньги для покупки товара.

Расчетный чек является именным денежным документом. Чек может быть выдан сберегательной кассой за счет средств, хранящихся на счете по вкладу или внесенных в сберегательную кассу наличными деньгами.

Расчетный чек может быть предъявлен для оплаты товаров

в магазин в течение двух месяцев со дня выдачи. Если по каким-либо причинам в установленный срок чек не будет использован, то он должен быть предъявлен в центральную сберегательную кассу города или района, где он был выдан. В таких случаях сумма чека по желанию владельца зачисляется во вклад или выплачивается наличными деньгами. Оплата неиспользованного расчетного чека может быть произведена сберегательной кассой по доверенности владельца этого чека. Утрата чека не влечет за собой потери денег.

Экономьте время! Пользуйтесь безналичными расчетами!

Аккредитив необходим в пути



АККРЕДИТИВ сберегательной кассы — удобный способ хранения денег в пути.

Деньги, внесенные на аккредитив, можно получить в сберегательной кассе любого города или района страны. Сберегательные кассы выдают аккредитивы двух видов: на любую сумму до 3000 рублей и в 300 рублей. По аккредитиву до 3000 рублей деньги выплачиваются сразу в полной сумме. Если владелец такого аккреди-

тива пожелает получить только часть денег, то на оставшуюся сумму может быть выдан новый аккредитив. По аккредитиву в 300 рублей можно получить всю сумму сразу или частями по 100 рублей.

Оплата аккредитива производится сберегательной кассой по предъявлении владельцем паспорта или заменяющего его документа. Аккредитив действителен в течение четырех месяцев со дня выдачи.

К СВЕДЕНИЮ НАСЕЛЕНИЯ

Миллионы трудящихся пользуются услугами сберегательных касс, которые предоставляют им возможность надежно, выгодно и удобно хранить свои сбережения.

Для внесения вклада не обязательно лично являться в сберегательную кассу. Каждый рабочий и служащий может подать в бухгалтерию своего предприятия, учреждения или организации заявление о ежемесячном перечислении сумм из причитающейся ему заработной платы на счет по вкладу в сберегательную кассу. В заявлении должно быть указано, с какого срока следует производить перечисление, в какой сумме и на какой счет. В случае, если лицевой счет в сберегательной кассе ранее не был открыт, в заявлении вместо номера счета указывается «новый». При первом посещении вкладчиком сберегательной кассы все поступившие на его счет по вкладу суммы будут записаны в его сберегательную книжку.

Безналичные перечисления во вклады получаемых денежных доходов удобны для вкладчиков — они экономят их свободное время!

ЛЕНИНГРАДСКОЕ ОБЛАСТНОЕ УПРАВЛЕНИЕ ГОСТРУДСБЕРКАСС СССР

КИНО

«СОВРЕМЕННОСТЬ» — «Откройте, полиция!» (Франция): 22 — 12, 14, 18, 20, 22.15; 23 — 10, 12, 16, 20, 22.15. «Удар головой» (Франция): 22 — 10; 23 — 14. «Фитиль», «Ералаш», «Богдан и попугай», «Дым коромыслом» (СССР): 22 — 16; 23 — 18.

НАШ АДРЕС:

188537, г. Сосновый Бор,
ул. Солнечная, дом 11.

ТЕЛЕФОНЫ:

редактор — 6-16-26; зам. редактора и отдел промышленности — 6-35-37; ответственный секретарь, отдел коммунистического воспитания и фотокорреспондент — 6-33-30; отдел партийной жизни — 6-22-93; отдел писем — 6-13-12; бухгалтерия — 6-22-93.

Газета выходит три раза в неделю:

по вторникам, четвергам и
субботам.