

ЮБИЛЕЙ

С мольбертом по жизни

В этом году исполняется двадцать лет сосновоборской детской художественной школе.

Вначале ДХШ располагалась в трех комнатах цокольного этажа сосновоборского исполкома. Затем долгое время — в помещении жилого дома по улице Ленинградской.

Семь лет назад юные художники поселились в прекрасном помещении по проспекту Героев, 5, с выставочным залом, мастерскими и классами для занятий.

С первых дней создания школы ею руководит Белла Семеновна Сургутская, которая в этом году удостоена звания заслуженного работника культуры России. Столпы школы — ее педагоги-ветераны В. Буркин, Р. Буренкова, И. Перова. А бывшие выпускники ДХШ Т. Дудник, И. Лепин, И. Тихомирова стали преподавателями.

Около 250 детей познают здесь гармонию прекрас-



ного. Многие выпускники продолжают свое образование в художественных колледжах.

11 ноября в 17 часов 30 минут в детской художест-

венной школе состоится торжество по случаю 20-летия. Накануне в холле первого этажа мэрии откроется выставка работ учащихся и педагогов.



НА СНИМКАХ: преподаватель рисунка, живописи и композиции И. Перова; у мольбертов — юные художники.

Фото Геннадия САФОНОВА

ПЕНСИЮ УЖЕ ВЫДАЮТ ЧЕРЕЗ СУД

ПРЕЦЕДЕНТ

2 ноября Сосновоборский городской суд под председательством судьи Б. Елизарова рассмотрел иск пенсионера А. Шагурина к пенсионному отделу управления социальной защиты. И признал его справедливым.

А суть иска в следующем: 3 августа пенсия А. Шагурина была выплачена с индексацией в 1,51 процента в соответствии с Законом об индексации пенсий, принятым Государственной Думой 28 июля 1994 года.

3 октября А. Шагурин получил пенсию, уменьшенную на 23223 рубля, так как пенсионный отдел произвел ее перерасчет в соответствии с Указом Президента, обнародованным 3 августа и предусматривающим индексацию за июль в размере 1,15 процента.

«Исчезновение» 23223 рублей — да еще где, в отделе социальной защиты!

— навело Анатолия Васильевича на грустные размышления о природе государственной власти в стране под названием Россия. Он никак не мог решить, в каком государстве живет: то ли с монархической формой правления, где все вершится по слову монаршему, то ли в демократическом, живущем по законам, писанным органами народовластия.

Поскольку деньги исчезли в результате победы Слова над Законом, пенсионер А. Шагурин решил заглянуть в толковый словарь С. Ожегова, чтобы вспомнить, что означает слово «закон». И вот что он прочитал: «Закон — постановление государственной власти, общеобязательное правило, то, что признается общеобязательным».

Вооруженный знанием значения слова «закон» и все-таки поверив рассуж-

дениям о том, что, дескать, живем мы в демократическом государстве, А. Шагурин попытался убедить в этом начальника управления социальной защиты В. Колбасенко. Однако у Владимира Михайловича Колбасенко тоже, по видимому, были сомнения в отношении природы государственной власти в России, и он отослал А. Шагурина в суд.

Анатолий Васильевич, теперь уже страстно желая разрешить свои сомнения, обратился в суд. А суд, как вы уже знаете, признал, что живем мы в государстве демократическом, где значение слова «закон» точно соответствует определению, данному в словаре С. Ожегова. И чтобы уж у пенсионера А. Шагурина не было на этот счет никаких сомнений, деньги в сумме 23223 рублей по решению суда ему будут возвращены.

Л. КИСЕЛЕВА

Памяти павших

9 ноября на территории мемориала «Зеро мужественных» состоялась траурно-торжественная церемония перезахоронения останков погибших воинов, обнаруженных на берегу реки Воронки. Безымянным защитникам Отечества, как и положено, были отданы церемониальные воинские почести.

ТОЛЬКО ДЛЯ ЧИТАТЕЛЕЙ «АиФ» И «МАЯКА»

На что рассчитывать держателям товарных облигаций?

«АиФ» со ссылкой на Минфин РФ опубликовал порядок погашения товарных облигаций и, соответственно, цены.

Согласно информации популярного еженедельника, погашение облигаций проводится поэтапно, до 15 июля 1995 года. Соответственно и средства для этих целей Сбербанку выделяют поэтапно. Но чтобы интересы владельцев облигаций не пострадали от роста цен, раз в три месяца их предполагается индексировать. Первую индексацию провели 1 сентября. Причем использовали не средний индекс инфляции, а для каждого товара свой, тот, который получался после согласования с производителем, Госкомитетом, Минэкономики.

Приводим новые цены на товары, которые действительны до 1 января. После чего облигации будут погашать по другим ценам. Итак, 3-камерный холодильник «ЗИЛ» («Стинол», «Норд») — 850 тыс. руб. (в скобках цена до индексации — 770), 2—3-камерные холодильники «Минск» и «Бирюса» — 660 тыс. (600); швейная машина «Зигзаг» — 240 (220); печь СВЧ — 340 (300); мини-трактор — 3680 (3540); видеоманитофон — 500 (470); цветной телевизор — 570 (540); персональный бытовой компьютер — 340 (300); мотоцикл с коляской — 1500 тыс. руб. (1300); стиральная машина «Вятка-автомат» — 630 (570). Автомобили: ВАЗ-2108 — 8665,8 тыс. руб. (6323 тыс. руб.); ВАЗ-2109 — 9865,7 (7012); ВАЗ-21099 — 11865,5 (8737); ГАЗ-31029 — 12033 (10301); «Москвич-2141» — 7062 (5340); «Таврия» — 3865 (3220).

Татьяна КОРОСТИКОВА

ХРОНИКА

расстояния. Тел. 4-92-98. (1—3)

Осуществляю грузоперевозки а/м КамАЗ с тентом, г/п 8 т. Тел. 4-40-58.

Изготавливаем форточки в оконные створки, перделываем двери с остеклением; устанавливаем рамы, двери, шкафчики, карнизы, производим другие столярные работы. Тел. 6-13-45, с 8.30 до 12 и с 13 до 16 часов. (1—2)

Врач из Китая, специалист Китайской традицион-

ной медицины принимает взрослых и детей (лечение более 300 заболеваний) методом иглоукалывания, прижигания и лазера. Запись ограничена. Справки по телефону 4-81-53.

Квалифицированный лечебный и косметический массаж взрослых и детям. Справки по тел. 4-81-53, с 16 до 19 часов, или по адресу: ул. Молодежная, д. 1, кв. 4.

ПРОДАЮ МЕБЕЛИ

Стенки: «Приорет», «Северный», «Грот», «Балтика», прихожую, мухонный гарнитур «Дубровчанка»,

спальню. Все новое, в упаковке. Цены доступные. Телефон 6-75-91 или по адресу: ул. Мира, д. 8 (учебный комбинат СУС), с 12 до 18 часов, в субботу с 11 до 16 часов. (4—12)

СИТИЗЕН СДС-888

Самый популярный бухгалтерский калькулятор. Двойное питание, возврат к предыдущей операции, возврат к предыдущему символу, переключатель точности выводимого значения. Цена 53 т. руб. Справки по тел. 6-72-80, с 10 часов. (2—3)

ПОМОГИТЕ!

30 октября пропал кот, 1,5 года (черепакотный окрас, пушистый, домашний), по ул. Кр. Фортв, д. 16. Кот нуждается в лечении и специальной диете. Нашедшего просим позвонить по тел. 4-99-73.

21 октября в 9-м микрорайоне потерял а с кошечку. Окрас пестрополосатый. Совсем домашняя. Отзывается на Муху. Без маленького друга очень плохо хозяйничает. Если кто-нибудь приютит кошку, пожалуйста, сообщите по адресу: ул. Кр. Фортв, д. 7, кв. 84.

ГОСПОДА!

В магазине «24 часа», по адресу: ул. Ленинградская, д. 58, отдел винно-водочных изделий работает круглосуточно. Тел. 6-97-85. (2—13)

ДМХШ «Балтика» приглашает на работу преподавателя английского языка для работы с детьми дошкольного возраста. Справки по тел. 6-83-54. (1—2)

Лечение зубов. Гарантия — 3 года. Понедельник, среда, четверг, пятница — с 15 до 19 часов. Школа № 1, второй этаж и нале-

во. Возможна предварительная запись по тел. 6-17-15, с 9 до 10 часов. (2—5)

САМЫЕ НИЗКИЕ ЦЕНЫ

мебель, ремонт мягкой мебели. Тел. 6-26-68, с 10 до 18 часов. (3—4)

Осуществляю грузовые перевозки а/м ГАЗ-52. Тел. 6-12-36, вечером. (1—2)

Оказываю транспортные услуги по перевозке грузов (до 7 тонн) а/м МАЗ (крытый тентом) на любые

ЗАРЕГИСТРИРОВАННЫ НОВЫЕ ПРЕДПРИЯТИЯ

«Визор» в форме акционерного общества закрытого типа, учрежденное головным институтом ВНИИ «ГОИ им. С. И. Вавилова», НИИКИ ОЭП ВНИИ «ГОИ им. С. И. Вавилова» и группой граждан в целях выполнения научно-исследовательских, опытно-конструкторских и опытно-технологических работ.

Адрес предприятия: г. Сосновый Бор, НИИКИ ОЭП «ГОИ им. С. И. Вавилова».

«Агентство СОВА» в форме товарищества с ограниченной ответственностью, учрежденное Н. П. Сороколетовым и М. В. Кардашовым в целях разработки, внедрения и реализации программных продуктов для ЭВМ, включая создание баз данных.

Адрес предприятия: г. Сосновый Бор, ул. Ленинградская, д. 7.

● НАШИ КОНСУЛЬТАЦИИ

Вы решили переехать в село. Какие же льготы вам положены?

Прежде всего нужно учесть, что переселение граждан и членов их семей в сельскую местность производится органами Федеральной службы занятости России. Кроме производства и переработки сельскохозяйственной продукции, переселенцам могут быть предложены и многие другие виды деятельности. А именно: работа в учреждениях народного образования и здравоохранения, культуры, на предприятиях торговли, общественного питания, бытового обслуживания, в правоохранительных органах.

При этом нужно запомнить главное: в соответствии с Постановлением правительства РФ (№ 533 от 25 мая с. г.) переселение осуществляется строго по договору при обязательном наличии жилой площади в хозяйстве вселения.

Если такой договор заключен, семья, переезжающая в сельскую местность на постоянную работу, получают за счет средств федерального бюджета единовременное пособие на каждого члена семьи в объеме пяти минимальных размеров оплаты труда. Оплачивается и стоимость проезда, включая провоз багажа.

После переезда семья получает отдельный жилой дом (или квартиру) с надворными постройками и приусадебным участком на условиях, предусмотренных договором. Ну, а площадь, где ранее проживали переселенцы, бронируется за ними на три года (кроме приватизированной).

Документом, удостоверяющим право на получение всех указанных льгот, является переселенческий билет, выдаваемый органами Федеральной службы занятости России на основании договора о переселении.

В свою очередь, правительство РФ рекомендовало органам исполнительной власти на местах предоставлять дополнительные льготы переселенцам за счет собственных источников финансирования. В частности, выплачивать им дополнительное безвозмездное пособие, предоставлять досрочную беспроцентную ссуду на хозяйственное обустройство, обеспечивать бесплатно топливом в течение первых двух лет переселения, выдавать безвозмездно домашний скот и птицу для организации личного подсобного хозяйства.

Возникает естественный вопрос: а как же могут поступить переселенцы, если подписанный ими договор не будет выполнен местной администрацией?

Они имеют право, во-первых, вернуться на прежнее место жительства. Во-вторых, избрать новое место переселения. Все необходимые расходы в обоих случаях оплачиваются виновной стороной (органами Федеральной службы занятости России, местного самоуправления или хозяйства вселения).

Что же, счастливого вам пути!

Юрий РЫТОВ



Рис. В. НЕНАШЕВА.

АЭС может быть безопасной

ТЕМА (С ПРОДОЛЖЕНИЕМ)

В номере от 1 ноября была опубликована статья председателя Межведомственной комиссии по экологической безопасности Совета безопасности РФ Алексея Яблокова «Мифотворчество вокруг ядерной энергетики», где он, в частности, утверждает, что России выйти на безопасные реакторы практически невозможно.

Сегодня мы, продолжая тему, приводим прямо противоположную точку зрения. Ее придерживаются ученые ЦНИИ им. академика А. Н. Крылова. Наша беседа с одним из них — начальником отделения ядерной, радиационной и экологической безопасности Эрнестом ПЕТРОВЫМ.

— Эрнест Леонидович, в последнее время много спорят о преимуществах разных типов электростанций.

За всем этим многообразием идей и предложений просматривается не только творческий поиск научного и конструкторского мира, но и — увьи! — финансовые интересы авторов. Ведь всем надо как-то выжить. И каждый пытается продвинуть свою идею. Как тут разобраться, чья станция лучше?

— Давайте возьмем за отправную точку проблему безопасности станции, которая по праву является главной. Безопасность стоит на трех «китах»: надежность техники, подготовка персонала для работы и устойчивость станции к внешним воздействиям.

Итак, надежность. Мы предлагаем использовать судовые ядерные установки, которые применяются на атомных ледоколах и крейсерах. Эти установки усовершенствованы за тридцать пять лет их эксплуатации и достаточно надежны. Кроме того, они маневренны, мощность их можно быстро менять — а такой возможностью не располагает ни одна из существующих АЭС. Нашей же станцией можно просто управлять, как управляют кораблем.

Второе слабое звено безопасности — подготовка персонала. Это и отбор в психологическом, техническом, квалификационном плане, и обучение работе в аварийных условиях. И тут проблема упрощена тем, что накоплен огромный опыт эксплуатации судовых ядерных установок — многие тысячи реакторолет.

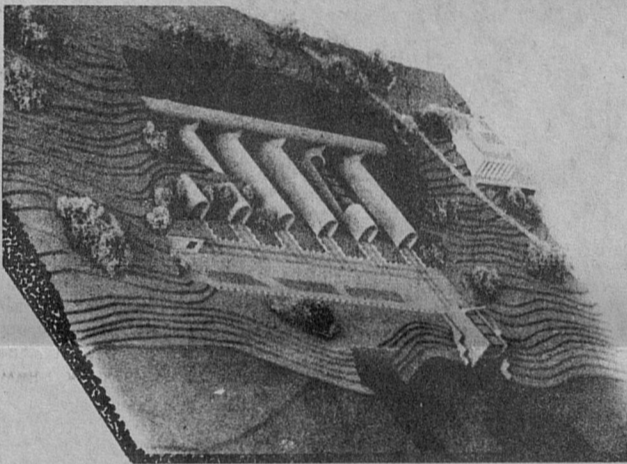
Третий фактор — устойчивость к внешним воздействиям, которые представляют для станции колоссальную угрозу и которых насчитывается несколько десятков. Это и природные факторы (самолеты, ракеты, бомбы и т. д.), умышленные диверсионные действия, которые тоже нельзя исключать. Атомная станция при своем разрушении угрожает гораздо больше бедой, чем любая другая катастрофа, и понятно почему.

У нас в стране все станции построены таким образом, что внешние факторы плохо учитываются. Над АЭС сделан шатер, который может пробить даже планер и сесть на крышу реактора. А реактор этот, по сути не имеющий защитной оболочки, выведен в густонаселенную северо-западную часть России.

Первая попытка создания оболочки будет сделана на опытной блоке НП-500, который скоро начнет строиться в Сосновом Бору в научно-исследовательском технологическом институте. Да и то эта оболочка — уже прошлый век. Ее толщина — всего 1,8 метра бетона. К слову, в Южной

Корее делают оболочку в 3,6 метра. У нас же опытный блок собираются строить для отработки технологического нового поколения станций: ведь те станции, которые до сих пор создавались, не удовлетворяют никаким разумным требованиям: любой самолет, летающий и садящийся неподалеку, в десятки минут полета, является опасным элементом для станции. А о том, сколько часто у нас самолеты отказывают, свидетельствует статистика.

Мы сделали ставку на то, чтобы зарыть станцию в землю, и солидарны с учеными из Горного институ-



та. Подземная станция защищена толщей породы и надежно спрятана от любых внешних неприятностей. И если даже предположить, что на станцию проникнет террорист, увешанный взрывчаткой, и произойдет самое страшное, то авария будет локализованной и подземное пространство ее погасит. Ведь неспроста в 1963 году было принято решение о проведении ядерных испытаний под землей. Да и если обратиться к истории, первые атомные станции у нас в стране и за рубежом были подземными. Это потом уже осмелели, стали строить «миллионники» на поверхности...

— И причиной этому была дороговизна подземного строительства.

— Совершенно верно. Но после чернобыльской катастрофы все наконец-то поняли, что на первое место надо ставить безопасность станции, а уж на второе — экономии. К тому же мы предлагаем не такой уж дорогостоящий метод и отнюдь не собираемся загонять под землю «миллионники». Да эти «мастодонты» мощностью на 3—4 миллиона киловатт, которые были трамплином к атомизации всей планеты, уже никому и не нужны. Более того, они экономически ущербны, так как передача энергии на большие расстояния — это ее потеря: в сетях теряется до 10 процентов. Можно задуматься даже, правильной ли вообще была идея ГОЭЛРО как системы первички России энергетическими сетями. С точки зрения резервирования энер-

гии это правильно. Но с точки зрения базовости тут двух мнений быть не может: Петербург не должен питать энергией Владивосток или Свердловск. Он не должен питать даже Мурманск.

Кроме того, каждый «миллионник» пользуется водными ресурсами для того, чтобы отвести энергию из конденсаторов паротурбинной установки. ЛАЭС 70 процентов тепла выбрасывает в Балтийское море, и только 30 процентов мы пытаемся превратить в электричество, потом мы начинаем терять его при передачах на большие расстояния... где же здесь разумность?

Города нашего Северо-Западного региона в отличие от тех, которые находятся в более благоприятных климатических условиях, требуют большую часть энергоресурсов для теплофикации. Да и вообще наша страна — северная, с огромными пространствами, огромными массивами, нуждающимися в «своем», устойчивом источнике энергии. И тем более обидно выбра-

живания вблизи станции.

— Итак, подземные станции безопасны, отвечают требованиям экологии и не сложны в строительстве. Но где взять деньги на их сооружение? Появились ли у вас заказчики?

— Первая станция мощностью 600 мегаватт разрабатывается для Приморского края. Будет сделано шесть параллельных тоннелей, где разместятся блоки по 120 мегаватт (один блок резервный). Дело в том, что чем меньше размер блока, тем легче выбрать для него подземное пространство.

Предусмотрено разделение работ, что обеспечит быстроту строительства. Атомная часть — сами блоки — будут изготавливаться на судостроительном заводе. А подземное пространство подготовят метростроители или тоннелестроители. Работы будут вестись параллельно, а значит, вдвое быстрее, и за 3,5—4 года станция будет готова.

Организационные вопросы по строительству и эксплуатации подземной станции в Санкт-Петербурге решаются в настоящее время.

Своих средств для строительства подземной станции, конечно, ни одному региону не хватит при нынешней жизни. Надо искать инвесторов. И, поверьте, таковые найдутся, потому что это дело выгодное. Уже составлена программа создания подземных станций на период до 2010 года. Администрация Мурманской области обратилась с просьбой включить в эту программу и Кольский полуостров. Там есть подходящие скальные массивы и морской берег — все, что нужно для размещения станции.

— Значит, станция будет размещена на берегу?

— Это предпочтительнее, но лишь потому, что блоки мы будем изготавливать на судостроительных заводах и доставлять их к месту назначения морем. Однако мы отнюдь не собираемся повсеместно использовать море в качестве радиатора. Терять тепло на Севере — непростительная роскошь. У нас есть разные решения по поводу отвода тепла в зависимости от региона-заказчика. Можно обогревать огромный комплекс теплиц и выращивать там овощи, зелень. Да что там теплицы! В Мурманске тепла не хватает, прошлую зиму топлили «с колес», потому что не было запасов топлива. Мы можем довести уровень утилизации тепла до 90 процентов.

Кстати, в Линахамари строится новый морской торговый порт. Подземная станция мощностью 300 мегаватт могла бы полностью удовлетворить потребности и порта, и населенного пункта в тепло- и электроснабжении.

И еще: подземное строительство в скальном грунте рассчитано на 500 лет эксплуатации. Ядерные энергоблоки, конечно, нужно будет менять через каждые 40 лет. Процедура перегрузки реакторов также безопасна, так как будет осуществляться под водой. Нашей станции не страшны землетрясения, так как судовые конструкции, применяемые в энергоблоках, ударостойки.

Беседу вел
О. ЛОСКУТОВА



● ОБРАТИТЕ ВНИМАНИЕ

— Если бы предложенный областным правительством проект обвального перехода на 100-процентную оплату жилья из кармана квартиросъемщика оказался принят, то в Сосновом Бору уже в ноябре 70-ти процентам семей пришлось бы выплачивать из городского бюджета денежные компенсации (субсидии). — утверждает вице-мэр Юрий Страхов. Но к счастью, нам мы уже сообщали, этого не произошло.

И тем не менее семьи, которые нуждаются в компенсационных доплатах на содержание жилья и коммунальные услуги, имеются уже сегодня. Подписанное 1 ноября мэром города В. Некрасовым постановление № 949 определяет механизм исчисления среднего совокупного дохода семьи для оформления жилищных субсидий.

Посмотрите внимательно, не попадает ли ваша семья в число нуждающихся в жилищной компенсации.

МЕТОДИКА исчисления среднего совокупного дохода семьи

Настоящая методика определяет порядок исчисления среднего совокупного дохода семьи, учитываемого при предоставлении компенсаций (субсидий) гражданам на оплату жилья и коммунальных услуг, установленных постановлением Совета Министров, Правительства Российской Федерации от 22.09.93 г. № 935 «О переводе на новую систему оплаты жилья и коммунальных услуг, в порядке предоставления гражданам компенсаций (субсидий) при оплате жилья и коммунальных услуг», и разработана с учетом постановления Министерства труда Российской Федерации от 28.01.94 г. за № 11.

1. При исчислении среднего совокупного дохода в составе членов семьи учитываются: супруги, их дети и родители, другие родственники, нетрудоспособные иждивенцы, проживающие совместно с нанимателем (собственником) жилья и оплачивающие услуги по единому лицевого счету, а также иные лица, имеющие в соответствии с законами и иными нормативными правовыми актами равное с нанимателем (собственником) жилья и остальные членами его семьи право пользования жилым помещением.

В случае, если по одному адресу прописаны несколько семей (лиц), которые имеют отдельные лицевые счета (коммунальная квартира, общежитие), то доходы учитываются отдельно по каждой семье (лицу).

В составе семьи не учитываются отсутствующие

длительный срок лица, за которыми в соответствии с законами и иными нормативными правовыми актами сохраняется право на жилую площадь (военнослужащие, проходящие военную службу по призыву, лица, находящиеся в местах лишения свободы, дети, находящиеся на воспитании в государственном учреждении, и другие).

При изменении состава семьи и уровня ее доходов заявитель обязан представлять необходимые подтверждающие документы.

2. При исчислении общей суммы дохода семьи учитываются все виды доходов, подлежащие налогообложению в соответствии с Законом РСФСР «О подоходном налоге с физических лиц».

Кроме того, в состав совокупного дохода семьи дополнительно включаются следующие виды доходов:

а) доходы граждан, не подлежащие налогообложению (полностью или частично) в соответствии с предоставленными им этим гражданам льготами;

б) все виды пенсий и компенсационные выплаты к ним, назначаемые в порядке, установленном федеральными законами и иными нормативными актами РФ, законами и иными нормативными правовыми актами субъектов РФ, а также решениями

органов местного самоуправления;

в) единое ежемесячное пособие на каждого ребенка и ежемесячное пособие на период отпуска по уходу за ребенком;

г) стоимость натурального довольствия, предоставляемого в соответствии с законами и иными нормативными правовыми актами, а также суммы, выплачиваемые взамен этого довольствия;

д) пособие по безработице, а также стипендии, получаемые в период профессионального обучения и переобучения из Государственного фонда занятости Российской Федерации;

е) доходы членов крестьянского (фермерского) хозяйства, получаемые в этом хозяйстве от всех видов деятельности;

ж) доходы от акций и других ценных бумаг;

з) денежное довольствие военнослужащих, проходящих службу по контракту, и лиц рядового и начальствующего состава органов внутренних дел РФ, а также приравненных к ним категорий граждан.

3. Получаемые членом семьи алименты учитываются в совокупном доходе семьи, а выплачиваемые членом семьи алименты исключаются из его дохода.

4. Денежные и натуральные доходы от крестьян-

ского (фермерского) хозяйства, в состав которого входят две и более семьи, учитываются отдельно по каждой семье пропорционально числу членов семьи, работающих в этом хозяйстве.

5. Совокупный доход семьи определяется за три календарных месяца (с 1 по 1 число), предшествующих месяцу обращения за назначением компенсации (субсидии).

Среднемесячный совокупный доход члена семьи исчисляется путем деления общей суммы доходов семьи за три календарных месяца на число месяцев в этом расчетном периоде, а затем на число лиц, учитываемых в составе членов семьи в соответствии с пунктом 1 настоящей методики.

Состав семьи определяется на начало месяца, в котором последовало обращение за компенсацией (субсидией).

Для лиц, не имевших доходов в течение трех полных календарных месяцев, а также ранее не подлежащих учету в составе семьи согласно абзацу 3 пункту 1 настоящей методики и признанных ее членами, доходы учитываются только за полные календарные месяцы в расчетном периоде.

6. При исчислении совокупного дохода семьи, в составе которых в расчетном периоде произошли изменения, учитываются (не учитываются) доходы прибывшего (выбывшего) члена семьи с 1 числа месяца его прибытия (выбытия).

7. Определение совокупного дохода семьи производится на основании документов, используемых при налогообложении физических лиц, а также других документов и сведений, предоставляемых гражданам, обратившимся за компенсацией (субсидией).

8. Все виды доходов, указанных в пунктах 2, 3, 4 настоящей методики, учитываются в размере начисленных сумм.

● РУБРИКУ ЗЕДЕТ АНАТОЛИЙ ЮРКИН



Говоря о мировоззренческих проблемах построения компьютерной «цивилизации» (начало в номерах от 29 октября, 1, 3 и 5 ноября), мы остановились на выборе материка.

Прежде чем перейти к не менее важному выбору — народа, хочу напомнить, что в игре, как и в жизни, истина рождается в обмене мнениями. Если у вас есть свои соображения, поделитесь — присылайте их в редакцию с пометкой на конверте. «Компьютерленд. Цивилизация. Юркину».

Почувствуйте себя Петром Первым

Второе. Какой народ выбрать? Не знаю, чем это объяснить, но мне и моим друзьям очень нравится музыкальное сопровождение ацтекской цивилизации. Если вы не разделяете наших музыкальных симпатий, напомню о том, что ацтеки и египтяне будут изначально контролировать две важнейшие геополитические точки.

При выборе народа учитывайте степень агрессивности соседей по матерку. Русские, монголы и зулусы — три самых агрессивных цивилизации. Рекомендации, содержащиеся в десятом совете, ориентируют ваши первые военные походы на Москву, Самарканд и Зимбабве.

Выбор русского народа, конечно, похвален с точки зрения российского патриотизма, но связан с массой недостатков. Основав портовый город на Балтике, вам следует с наименьшей энергией прорываться к Суэцу и Тихому океану. Зачастую такой прорыв будет связан с военными конфликтами и расходами. Не проще ли начинать игру со столицы в «солнечном сплетении» планеты?

Третье. Не огорчайтесь, если в начале игры ваш народ знаком лишь с одним научным достижением. После основания города в устье реки, посмотрите доклад министра науки. Если, при стопроцентном переводе средств на науку, следующее научное открытие вам обещают через 3 года, продолжайте игру. Если столица основана в горах или вдали от моря и рек, то научного открытия не дожидаться и через 8—12 ходов. Вот тогда проще выйти и начать новую игру.

Четвертое. Как вести себя на переговорах? Общайтесь со всеми соседями и недругами. До изобретения пороха соглашайтесь на обмен знаниями. Старайтесь получить дипломатическую информацию обо всех народах.

И еще одна маленькая хитрость. Изобретайте «Республику» и дарите республиканский строй правления налево и направо. Сворачивайте соседей по планете демократией и разрушающей перестройкой. Бунты в городах и миролюбивая политика чужого парламента обезопасит ваш народ от соседних армий.

Пятое. Какую цивилизацию строить? Военную, торговую, морскую или дипломатическую? Новички предпочитают штамповать военные отряды. Но с мастерством и опытом приходит желание создать мирную цивилизацию. Мне и моим друзьям удавалось долго обходиться одними поселенцами и дипломатами. На последних обратите ваше особое внимание. Одна из скрытых возможностей дипломата заключается в том, что этот отряд может купить вам любой вражеский отряд. И это не общее место в игре. Здесь все зависит от вашей фантазии. Например, в первые столетия вы можете купить пиратский парусник! И это не единственный секрет элегантных мужчин во фраках и цилиндрях.

(Продолжение — в следующем номере).

● СПОРТ

Молодо, но не зелено

В клубе «Белая ладья» ДЮСШ-1 гороно прошел турнир по «активным» шахматам, где каждому участнику устанавливали по 25 минут времени на всю партию. Турнир проводился по швейцарской системе в 9 туров. В турнире приняли участие 32 шахматиста, в числе 5 кандидатов в мастера спорта и 12 перворазрядников. Со старта лидерство захватил тринадцатилетний кандидат в мастера спорта Николай Наумчук, выигравший первые 4 партии. Затем борьба обострилась. Споткнувшись в 5 туре, Наумчук позволил догнать себя опытным турнирным бойцом Д. Воронцовскому, В. Озерянскому и А. Рудых. На финише турнира Н. Наумчук не дрогнул и, набрав 3 очка из 4-х, занял первое место с отличным результатом — 7 очков из 9.

Прекрасный финиш позволил ветерану сосновоборских шахмат В. Асафату в последнем туре догнать лидера. Уступив Н. Наумчику по дополнительным показателям, В. Асафат занял второе место. Третье место завоевал В. Озерянский, четвертое — неоднократно чемпион города А. Рудых. Пятое место занял бурно прогрессирующий последнее время Оля Сычева. Она опередила трех кандидатов в мастера спорта и ряд сильных перворазрядников. В свои тридцать лет Оля показывает хороший расчет вариантов и отличные спортивные качества.

Пожелаем успехов Н. Наумчику и О. Сычевой в предстоящих российских соревнованиях.

А. КОБОЗЕВ,
тренер ДЮСШ-1 гороно

Солдат без прессы, что принц без принцессы

Что такое для солдата газета или журнал? Это источник, который помогает узнать, чем живут страна, город, в котором он служит, его сверстники.

И надо отдать должное руководителям города, организаций и предприятий, которые откликнулись на нашу просьбу. Мэром В. Некрасовым были направлены письма руководителям предприятий с просьбой оказать материальное содействие нашему пограничному учебному отряду в организации подписки. Несмотря на огромные финансовые трудности, эти просьбы нашли отклик у коллективов АОТ УПП (директор В. Шегало), МСУ-90 (гл. инженер Г. Ногинский), МСУ-32 (начальник В. Говоров), Ленинградской АЭС (замдиректора А. Костин и Н. Кириллов), Ручьевского РК (директор Г. Дудников).

Не остался в стороне от наших проблем и коммерческие структуры города. Особую признательность хочется выразить коллективам и их генеральным директорам — АО «Астиаг» и М. Шорохову, агрофирме



«Роса» и И. Курбатову, которые оказали самую существенную материальную помощь личному составу отряда.

Н. КАШИН,
старший офицер
по работе с личным
составом

От себя напоминаем, что подписка на «Маяк» со специальным еженедельным субботним выпуском «Уик-энд» принимается во всех отделениях связи города по системе: 9600 р./полгода (обычная) + 9600 р. + 200 р. (со страховкой от несчастного случая до 100 тысяч рублей) + 9600 р. + 800 р. (со страховкой до 200 тыс. рублей). Подробности по тел.: 6-22-93 (без страховки), 6-74-56 (со страховкой).

Реклама

тел. 6-22-93, перерыв с 18 до 14 часов

Русскому Дому Селенга

сегодня доверяют
1,5 миллиона россиян

ПРИСОЕДИНЯЙТЕСЬ К НИМ!



Уважаемые россияне!

Акционерное общество закрытого типа «Русский Дом Селенга», в настоящий момент реорганизуемое в Народный сберегательный Банк «Русский Дом Селенга», предлагает Вам уникальный способ сохранения и приумножения Ваших сбережений, а именно договор селенга.

Заклучив с нами договор текущего селенга, Вы можете в любое время пополнять, частично или полностью снимать накопленные Вами сбережения.

Минимальная сумма вклада - 1000 рублей.

Ежедневно на каждую полную тысячу рублей Ваших сбережений начисляется премия 5 рублей (или 517 процентов годовых).

Ваша заявка на изъятие требующихся Вам средств выполняется в течение 24 часов.

Вы бесплатно можете производить пополнение или изъятие Ваших средств в любом из 1100 агентств «РДС», расположенных на всей территории России.

Подходный налог с премии селенга «РДС» перечислит за Вас, сохраняя все существующие льготы.

Селенг - это глобальная система предприятий «Союз-С», действующая на территории СНГ и приносящая Вам стабильный и надежный доход.

Адрес агентства: ул. 50 лет Октября, д. 1, тел. 6-36-85.
«Русский Дом Селенга» - Народный Сберегательный Банк.

Грузовые перевозки до 800 кг. Тел. 6-17-82, с 20 до 21 часа.

Предприятие производит установку вторых дверей в квартиры, изготовит оконные блоки на лоджии и балконы. Тел.: 4-47-59, 4-38-84, с 10 до 18 часов.

Ремонт телевизоров на дому у заказчика, настройка по приборам (осциллограф, генератор и т. д.). Прием заявок по тел. 4-74-09 (с 7 до 9 и с 18 до 20 часов).

ПРОДАЮ:

● а собственность земельный участок в д. Новое Гаркилово, Кингисеппского р-на, 15 соток (фактически 25), в одном км от Финского залива. Тел. в СПб 272-79-88, Саша.

● диван «Ровесник», б/у, в хорошем состоянии. Тел. 6-92-79.

● два дивана «Ровесник» и спальный гарнитур (право Болгарии), б/у, в хорошем состоянии. Телефоны: 6-91-59, 6-37-01, с 10 до 17 часов.

● мотоцикл «Урал» 1993 г. выпуска; мотоцикл «Иж-Юпитер 3к», 1976 г. выпуска, можно на 3 части. Цены договорные. Тел. 4-11-16, после 18 часов.

● плановых щенков ротвейлера с шикарной родословной от импортного производителя (Финляндия). Мать — победитель и призер СПб и Москвы, большая золотая медаль, интерэкспертиза — отлично, надежная охрана и друг. Вет. помощь, консультации по выращиванию. Тел. 6-89-64.

(1-4)

МЕНЯЮ:

● 3-комнатную квартиру на 4-комнатную. Рассмотрим все варианты. Тел. 4-14-14.

(1-2)

● 4-комнатную квартиру в 4 мкр., в кирпичном доме (2 этаж, 2 лоджии, комнаты изолированные, 50 кв. м) на 3-комнатную квартиру и 1-комнатную (комнату). Возможны варианты. Тел. 4-51-46.

(1-2)

● Сосновый Бор на пригороды С.-Петербурга, Ломоносов

3-комнатную приватизированную квартиру (9-этажный новый кирпичный дом современной планировки, 4 этаж, жил. пл. 43 кв. м, общ. пл. 73 кв. м, плюс 6 м застекленная лоджия, кухня 10 кв. м, телефон) в центре на 3-комнатную приватизированную квартиру. ПРОДАЮ стенку б/у, мягкую мебель, тумбу бельевую. Тел. посредника 6-31-18.

● а/м БМВ-320 в отличном состоянии на гараж в черте города. Обращаться после 17 час. по телефону 4-44-03.

● щенков чау-чау, высокопородных, от привозного кобеля из Германии, редкого песцового окраса; подороженную суку карликового пуделя серебристо-голубого окраса, с прививками; протеин для увеличения мускулатуры как для людей, так и для собак; бере-

БЫСТРО И ВКУСНО!

Скорейшая доставка горячей пиццы, десерта и разнообразных напитков. Мы работаем ежедневно с 19 до 3 часов ночи, кроме понедельника. Наш телефон 6-49-29.

зовый деготь — средство при экземе, дерматите, аллергии, чесотке, при заболеваниях органов дыхания (бронхит, астма), от вшей, блох, применим как для человека, так и для животных. Вакцинация собак многовалентной вакциной, стрижка. Тел. 4-85-78.

● а/м ВАЗ-2102, 1975 г. выпуска, в отличном состоянии. Тел. 6-99-98.

● кирпичный 2-этажный гараж; металлический гараж с местом в кооп. «Ракопекский». Тел. 3-67-32.

● сруб из бруса 3х5 м. Тел. 6-61-82.

● лодочный гараж в районе временного поселка. Имеется возможность строительства 2-го и 3-го этажей. Тел. 4-95-57.

● новый автомобильный брезент (прорезиненный), темно-синего цвета, р-р 5500х3500 с петлями крепления; металлические листы 1500х1000х5 — 17 шт. (на кассон 3500х2000х1500); складной велосипед «Десна», в отличном состоянии (60 тыс. руб.). Телефон посредника 6-11-98, после 19 часов.

● земельный участок 6 соток с постройками в районе д. Липово. Тел. 4-32-35.

● очередь в ЖСК «Металлооптика»; зимнюю детскую коляску (65 тыс. руб.); детские вещи: валенки 15-17 р-р, шубку 30 р-р, куртку 30 р-р, полушубок 38 р-р. Тел. 4-92-78.

● а/м «Вольво-242»; пишущий видеоплеер «Шарп» (Япония), ц. 200. Тел. 4-94-40.

● а/м ВАЗ-21013, 1981 г. выпуска, двигатель после капремонта, без коррозии, в отличном состоянии, 1400; «Москвич-комби», 1987 г. выпуска, декабрь, двигатель после капремонта, в хорошем состоянии. Тел. 6-40-37.

● а/м ВАЗ-2105, 1982 г. выпуска, в хорошем состоянии. Тел. 4-27-25.

● видеомагнитофон «Панасонию-ДЖ40» с цифровым сканером, 3 головки. Тел. 4-02-79.

● недостроенный двухэтажный кирпичный гараж в кооп. «Ракопекский» (в районе переезда). Тел. 4-72-52, после 17 часов.

● цветной телевизор «Горизонт» 51-518 Д, 5 поколения, «кубик», ДУ, графика, таймер, новый в упаковке, с гарантией, доставка, установка, подключение. Тел. диспетчера 6-83-27.

● 1-комнатную квартиру, приватизированную (телефон, кирп. дом, 5-й этаж, совмещ. санузел), рядом с маг. «Таллинн». Тел. 3-52-34, после 18 час.

● 2-комнатную квартиру улучшенной планировки. Общ. пл. 58 кв. м, жил. пл. 30, кухня 9, коридор 12, 2-й этаж, блочный дом, 7 мкр. Тел. 3-62-92.

● щенков английского кобеля-спаниеля от лучших представителей породы, чемпионов Санкт-Петербурга и Соснового Бора. Спешите — осталось всего 2 щенка: черные мальчик и девочка. Приобретая себе друга с безграничной любовью, вы испытываете счастье общения, гордость за породу, радость участия в выставках. Тел. 6-81-31.

● а/м «Тойота-Карина», 1981 г. выпуска, в хорошем состоянии. Тел. 4-25-50, 4-87-82.

● СРОЧНО автомобили: «Форд-Таунус 1,6» (требуется ремонт двигателя); «Фольксваген-Гольф», в рабочем состоянии. Недорого. Тел. 6-25-79, Вадим.

(1-2)



Уважаемые Алексей Дмитриевич и Мария Степановна Коледенковы! От всей души поздравляем вас с юбилеем — 50-летием совместной жизни. Ровно полвека назад был скреплен подписями союз ваших сердец. С тех пор в будни и праздники, в радости и в горе вы были вместе!

В день вашей Золотой свадьбы мы от всего сердца благодарим вас за все, что вы сделали для своих детей, для своих друзей, нашего Отечества, и желаем вам долгих лет жизни и новых радостей!

Коллектив УЭС

● двухэтажный гараж в кооп. «Восход» с участком; прицеп двухосный «Тонар». Тел. 6-43-14, в рабочее время.

● участок нераскорчеванный — 6 соток в районе фирмы «Лето». Цена 700. Тел. 4-60-02.

● 3-комнатную приватизированную квартиру: жил. пл. 39 кв. м, комнаты изолированные, кухня 9 кв. м, кладовка, подвал, 3 этаж 9-этажного дома. Тел. посредника 6-61-18, после 19 часов.

● 1-комнатную квартиру (18,8 кв. м, кухня 6,3 кв. м, балкон, кирпичный дом, 3 этаж) и комнату (12 кв. м, в 2-комнатной квартире, 4 этаж) на 3-х или 2-комнатную квартиру. Тел. 4-72-41.

● С.-Петербург на Сосновый Бор комнату (17,5 кв. м в 4-комнатной квартире у ст. метро «Технологический институт», 1 этаж) на любую 1-комнатную квартиру. Тел. 6-61-82, Валю.

● 2-комнатную квартиру в панельном доме в центре города (33,5 кв. м, два балкона, телефон, комнаты изолированные) на хорошую 1- или 2-комнатную в Санкт-Петербурге, по договоренности. Тел. 4-60-78.

СПб на С. Бор

СРОЧНО комнату (12,5 кв. м, м. «Пл. Восстания») на комнату в С. Бору. Обращаться: ул. Машиностроителей, д. 4, кв. 182.

● 3-комнатную квартиру на 2-комнатную и 1-комнатную или комнату от 16 кв. м. Условия обмена согласуем по тел. 4-82-12.

● 3-комнатную квартиру (жил. пл. 43 кв. м, 5 этаж пятиэтажного дома) на две 1-комнатные квартиры или 2-комнатную и комнату. Тел. 4-60-79.

(2-3)

Челябинск на Сосновый Бор

1-комнатную квартиру (19 кв. м, кухня 7 кв. м, балкон длиной 4 м, телефон) на равноценную. Тел: 6-70-37 до 17 часов, спросить Ирину.

● 2-комнатную квартиру в кирпичном доме на 3-комнатную; комнату 20 кв. м на 1-комнатную квартиру. Оплата по договоренности. Тел. 4-94-21.

● Краснодарский край на Ленинградскую область, г. Сосновый Бор

дом кирпичный (две комнаты 28 кв. м, отдельно кухня 18 кв. м, хозяйской, вода для полива, сад, виноградник, 15 соток земли, отопление печное, есть уголь, дрова, шифер 6-волновый) на 2-комнатную квартиру. Тел. 4-06-36, после 18 часов.

СНИМУ:

● комнату или КУПЛЮ однокомнатную квартиру. Тел. 6-25-48.

● однокомнатную квартиру на длительный срок. Тел. 4-59-10.

КУПЛЮ:

● СРОЧНО комнату. Тел. в Сосновом Бору (269) 6-23-85, спросить Зину.



Ведущий психотерапевт медицинского центра «Светлана» (Санкт-Петербург), имеющего государственную лицензию, Пятелев Дмитрий Александрович проводит анонимное лечение АЛКОГО-

ЛИЗМА, ТАБАКОУРЕНИЯ, ИЗБЫТОЧНОГО ВЕСА по методу А. Р. Довженко 10 ноября в 12.00 в клубе ОРСа (ул. Солнечная, 28-а).

Справки по телефону: 6-81-07, 4-32-66 с 17 до 21 часа, кроме субботы и воскресенья, и в СПб 178-95-92 с 9 до 19 часов, кроме воскресенья.

РЕДАКЦИОННАЯ КОЛЛЕГИЯ: ● М. Т. Висвяный — оператор ЛАЗС ● Т. М. Каратаева — инженер СУС ● Р. А. Карташева — зам. главы городской администрации ● И. Д. Костельный — отв. секретарь редакции ● А. Г. Нуштаев — зам. редактора.

АДРЕС РЕДАКЦИИ: 188537, г. Сосновый Бор, ул. Солнечная, д. 11.

ТЕЛЕФОНЫ: редактор — 6-16-28, зам. редактора и отдел общественно-политических движений — 6-35-37, ответственный секретарь — 6-31-51, отдел социальных проблем — 6-33-30, отдел писем — 6-13-12, отдел объявлений и рекламы — 6-22-93. Факс [81269] 6-32-44.

Газета отпечатана офсетным способом в Ломоносовской типографии.

г. Ломоносов, пр. Юного ленинца, 11-а.

9 ноября в 14.30.

Заказ 1270.

Тираж 9800.

Учредители: трудовой коллектив газеты, правительство Ленинградской области, администрация города Сосновый Бор.

Зарегистрирована региональной инспекцией по защите печати и массовой информации 6.06.94 г. № П 0982.

Выходит по вторникам, четвергам и субботам. Индекс 55031.

Редактор Н. З. СВИТНЕВ.