

✦ *Ответ из правительства*

ГУБЕРНАТОР ЛЕНИНГРАДСКОЙ ОБЛАСТИ ДАЕТ РАЗЪЯСНЕНИЯ ПО ЗАКОНУ "О ВETERАНАХ" И ПО ПОВОДУ ВОЗМЕЩЕНИЯ ДОЛГОВ ВКЛАДЧИКАМ "РУССКОГО ДОМА СЕЛЕНГА"

В июле председатель городского совета ветеранов Т. Числова обратилась с открытым письмом к губернатору Ленинградской области А. Белякову (это письмо было опубликовано в номере « Маяка » за 16 июля).

В своем обращении к главе исполнительной власти Тамара Ивановна привела ряд примеров невыполнения областной администрацией федерального закона « О ветеранах ». Кроме того председатель городского совета ветеранов просила дать конкретный ответ на вопрос: что делать обманутым вкладчикам «Русского дома Селенга»?

На днях Т. Числовой получен ответ. Так как затронутые в нем проблемы интересуют многих, мы публикуем этот документ полностью.

Уважаемая Тамара Ивановна!

Правительство Ленинградской области на Ваше письмо по вопросу реализации Федерального закона «О ветеранах» сообщает, что предоставление новых и дополнительных льгот ветеранам, установленных Федеральным законом «О ветеранах», в Ленинградской области осуществляется поэтапно и в соответствии с финансовыми возможностями бюджетов.

Законом Ленинградской области от 5 января 1996 года N 45-03 «Об областном бюджете на 1996 год» компенсации расходов на реализацию данного закона администрация районов и городов не предусмотрены.

На 1 июля 1996 года в области введены новые льготы для ветеранов труда:

- 50% скидка в оплате за услуги связи во всех районах;

- за счет местных бюджетов в 16 территориях - бесплатный проезд на пассажирском автотранспорте, в том числе и г. Сосновый Бор, в 2 территориях - с 50% скидкой; в 7 - 50% скидка в оплате жилья и коммунальных услуг, в 2 - частично (для участников Великой Отечественной войны), в том числе в г. Со-

сновый Бор.

Сообщаем к сведению, что в Санкт-Петербурге льготы по оплате жилья и коммунальных услуг ветеранам труда не предоставляются.

При определении уровня жизни ветеранов Ленинградской области (инвалиды и участники ВОВ, блокадники и др.) учитывался средний размер пенсии, стоимость льгот и преимуществ в денежном выражении для каждой категории ветеранов. К сожалению, действующим законодательством не предусмотрена выплата денежных компенсаций за неоставленные или непредоставленные льготы, за исключением выплаты компенсаций на санаторно-курортное лечение и транспортное обслуживание отдельным категориям инвалидов.

По инициативе правительства области в областном бюджете на 1996 год предусмотрено выделение 15 миллиардов рублей на обеспечение льготного и бесплатного отпуска лекарственных препаратов населению в дополнение к средствам, выделяемым на эти цели из местных бюджетов.

(Окончание на 3-ой стр.)

Сегодня, 20 августа. До начала нового, 1996-1997 учебного года остается меньше двух недель. В этом году, впервые на протяжении многих лет, 1 сентября выпало на воскресенье. И летние школьные каникулы поэтому продлятся еще на один день.

Дети и подростки о предстоящих занятиях пока не думают. Но сотни взрослых уже сейчас озабочены подготовкой к очередному учебному году. Тем более, что сентябрь - это рубеж не только для коллективов школ, но и для учреждений дополнительного образования и детских дошкольных учреждений.

Для проведения ремонтных работ на объектах народного образования в нашем городе в этом году было израсходовано 2 миллиарда рублей. Согласитесь: сумма значительная даже при нынешних ценах. На прошлой неделе принимали в эксплуатацию детские сады. Теперь на очереди школы.

Хочет ли напомнить несколько цифр и фактов, дающих представление о состоянии народного образования в Сосновом Бору.

2 сентября школьный звонок впервые прозвучит для 825 юных сосновоборцев (550 семилеток и 275 шестилеток, которые будут обучаться на базе детских садов). А всего школьный порог 2 сентября в нашем городе, по предварительным данным, переступят 10046

учащихся (без учета частных школ). Это больше, чем год назад тогда их было 9988. Рост произошел за счет учащихся 10 классов. Если последние четыре года продолжали обучение в школах 50 - 54% выпускников 10 классов, то в наступающем учебном году в родные школы их придет 57.7%.

Когда-то у нас в стране работали школы рабочей молодежи. Но это название уже давно устарело. Теперь это просто вечерние школы, и основной их контингент - подростки, по тем или иным причинам ушедшие из дневных школ. Вечерняя школа нашего города рассчитана на 120 человек. Но в прошлом году в ней занималось 147 учащихся, а в наступающем она примет 164.

Многих родителей волнуют вопросы обеспечения школьников учебниками и питанием. К сожалению, сказать, что все учащиеся будут обеспечены учебниками бесплатно, на сегодня мы не можем. Не решены до конца и вопросы организации питания учащихся.

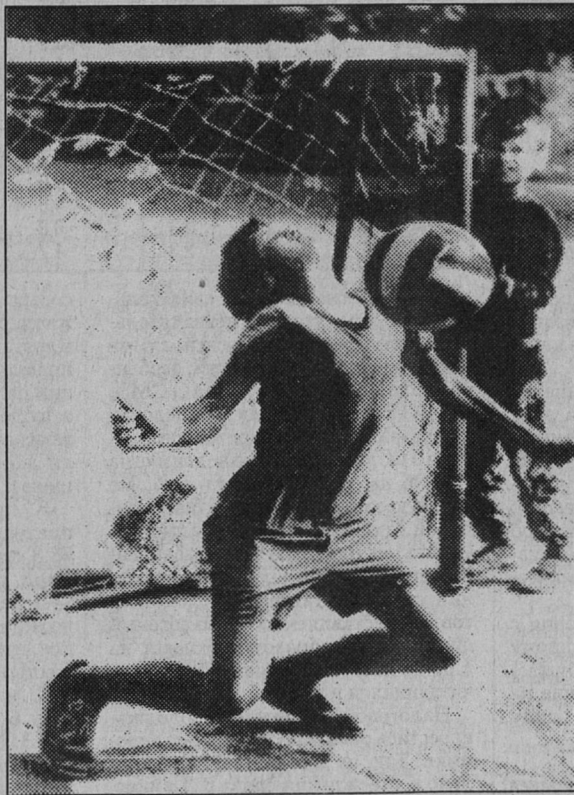
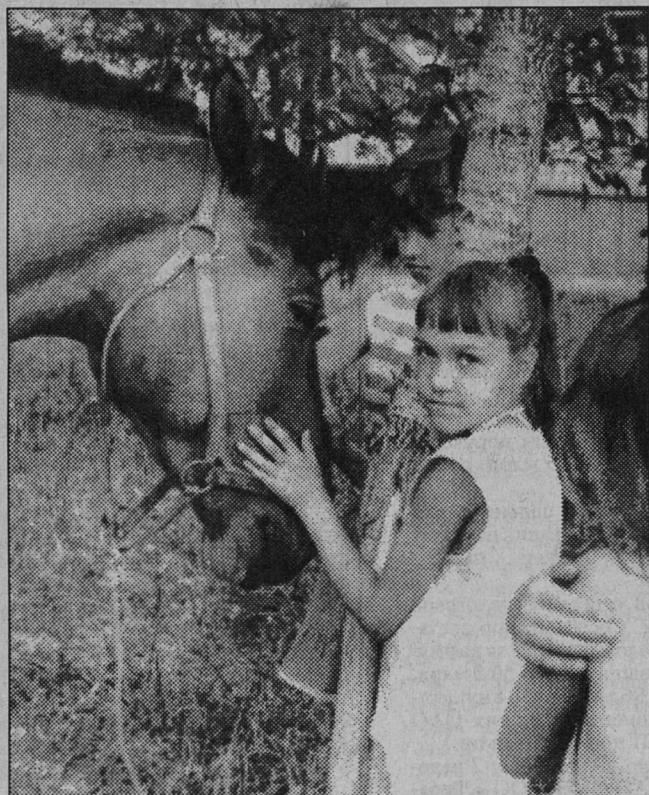
Нынешнее 1 сентября будет особо знаменательно для трех учебных заведений нашего города. В этот день исполнится 30 лет школе N 1, 25 лет со дня открытия ПТУ-236 (ныне - политехнический лицей N 36) и 20 лет - школе N 4.

А. Иванов



Фотовернисаж из работ Ю. Рыжева, Д. Любушкина, Г. Сафонова

ПОСЛЕДНИЕ ДНИ УХОДЯЩЕГО ЛЕТА



СОСТОЯНИЕ ПРЕСТУПНОСТИ: ЦИФРЫ И ФАКТЫ

В ОБЛАСТИ...

Милиция Ленинградской области в условиях сложных процессов, происходящих в социально-экономической жизни России, инфляции, бюджетного дефицита впервые за последние 10 лет добилась общего снижения количества зарегистрированных преступлений и достигла среднероссийского показателя раскрываемости совершенных преступлений. Общая раскрываемость преступлений по России составляет 69,9%, по Ленинградской области 70,3%.

Необходимо отметить, что в области лучше, чем в целом по Российской Федерации раскрываемость таких преступлений, как: тяжкие на 0,3% (57,7%), тяжкие телесные повреждения на 5,8% (82,1%), изнасилования на 8,6% (95,0%), грабежи на 16,0% (65,1%), квартирные кражи на 6,4% (50,0%), разбои на 7,6% (70,4%).

В. Цакуль,
начальник отдела
административных органов
правительства области

...И В НАШЕМ ГОРОДЕ

Таковы данные в целом по области. А каково состояние преступности в нашем городе?

За первое полугодие в Сосновом Бору было зарегистрировано 333 преступления, что на 78 меньше, чем за аналогичный период 1995 года. Процент раскрываемости - 71,1 (на 10,6% больше, чем в прошлом году). Как нетрудно убедиться, это немного выше, чем в среднем по Ленинградской области и России.

Умышленных тяжких телесных повреждений за первые шесть месяцев года было зарегистрировано 9, что на два меньше, чем в 1995 году. 75% из них раскрито.

В первом полугодии было совершено одно изнасилование (за аналогичный период в прошлом году - 2). Лицо, совершившее это преступление, установлено. В прошлом году за шесть месяцев было совершено четыре разбойных нападения. В этом - одно. Оно раскрыто.

Раскрываемость грабежей составила 61,6%. Их число по сравнению с первым полугодием 1995 года сократилось с 29 до 21. Особо необходимо сказать о квартирных кражах. Их количество увеличилось по сравнению с первым полугодием прошлого года с 27 до 47. Низкой (35%) остается раскрываемость этого вида преступлений.

И в заключение - несколько слов о состоянии преступности несовершеннолетних. Широко распространено мнение, что все тяготы и неурядицы

последних лет способны криминализации юных граждан нашей страны. Однако факты (по крайней мере, в Сосновом Бору) свидетельствуют: в последние годы наметилась устойчивая тенденция к снижению подростковой преступности. Думается, в определенной степени это объясняется двумя причинами. Во-первых, несмотря на все трудности с финансированием, дефицитом городского бюджета, нам удалось не только сохранить, но даже приумножить формы работы с подростками по организации их досуга. Во-вторых, в последние годы по вполне понятным причинам резко сократился прием в наши политехнические лицеи (бывшие ПТУ) иногородних учащихся. А многие из них, мягко говоря, находились в весьма сложных взаимоотношениях с уголовным кодексом.

А теперь - цифры, подтверждающие сказанное. Преступлений несовершеннолетних в первом полугодии, по сравнению с аналогичным периодом 1995 года, зарегистрировано более, чем в два раза меньше (34 и 16).

Удельный вес преступности несовершеннолетних (есть у юристов такой профессиональный термин. Он определяет процентным отношением числа преступлений, совершенных подростками к общему количеству преступлений, зарегистрированных в данном регионе) в Сосновом Бору составляет 6,4%. Из всех районов и городов области по этому показателю мы уступаем только Ивангороду, где он равен 5,3%.

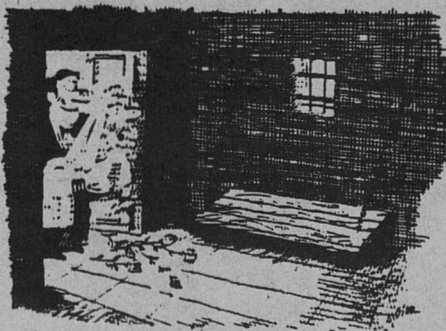
С. Анатольев

Ситуация

ВЗЯТКИ ОПАСНО НЕ ТОЛЬКО БРАТЬ, НО И ДАВАТЬ

Вряд ли кого-либо удивишь, сказав, что чиновники берут взятки за предоставление услуг, за помощь в решении вопросов, связанных с бизнесом или с чем-то еще. Такое впечатление создается, что среди чиновничьей братии нет порядочных людей. Хотя это всего лишь впечатление, потому что уголовных дел по поводу взяток, как говорится, кот наплак. Почему? Да потому что, люди дают «на лапу» не для того, чтобы сразу же сообщить об этом факте сотрудникам милиции, - это первое. Во-вторых, не всем чиновникам по разным причинам эти самые взятки предлагают. А в-третьих, уважаемые читатели, есть такие чиновники, которые отказываются от взятки, а если им их дают, то приглашают сотрудников милиции...

Представьте себе женщину (ее имени мы не называем, поскольку идет следствие), которая временно вселилась в служебную квартиру, но хочет остаться в ней надолго. В это время заведующая бюро по учету, распределению и приватизации жилья Н.Г. была на больничном. Когда вышла на работу и полистала документы, установила, что в ее отсутствие квартира гражданке М. была выделена незаконно. Естественно, что



непорядок надо устранять. А теперь давайте представим, что гражданке М. кто-то сказал, что чиновники - хапуги, и посоветовал «подмазать» заведующую, чтобы остаться в квартире.

Когда я обратила внимание на коробку конфет, то заметила конверт, - рассказывает Н.Г. - Пригласила двух свидетелей, в присутствии которых был установлен факт наличия денег в конверте. Естественно, что я составила акт, сообщила об этом своему руководителю и сотрудникам отдела борьбы с экономическими преступлениями.

Вот такая простенькая история с непременным окончанием. По данному факту сотрудниками ОЭП возбуждено уголовное дело за покушение на дачу взятки должностному лицу (ст.15, ст.174, ч.2 УК РФ).

В. Николаев

Это почти аксиома: великие изобретения появляются тогда, когда у общества появляется в них потребность. В XVI веке французский инженер Жиль Ордуэн Мансар предложил оборудовать чердаки под жилье, далекое от роскоши и даже порою удобное, но главное - дешевое и доступное. Ибо такое жилье стало нужно для растущего класса нарождающейся интеллигенции - студентов, художников, артистов - да и других небогатых горожан. Так появилась на свет мансарда.

В середине нашего века в Дании стало катастрофически не хватать жилья. И тогда молодой датский инженер Вилум Канн Расмусен снова вспомнил о чердаках. Но те невысокие, темные, душные «скворечники», которые оставались неизменными со времен Мансары, Расмусену явно не импонировали. И тогда он сделал изобретение, совершившее подлинную революцию в строительстве мансард, позволившее превратить невзрачные чердаки в отличные комфортные помещения для жилья.

Расмусен изобрел окно. Конечно же, не обычное, каких существует множество разновидностей, а специальное - мансардное, которое встраивалось не в вертикальную плоскость стены, а непосредственно в наклонную плоскость кровли. Благодаря своим конструктивным особенностям, это окно надежно изолировало помещение от воды и сырости, было легко в обслуживании, давало много солнечного света и чистого воздуха (откуда и родилось название VELUX: первые две буквы - начало слова «вентиляция», три последних - единица измерения освещенности).

Следующий «герой» нашего рассказа, казался бы совершенно не связанный ни с мансардами, ни с мансардными окнами, - это многоквартирные жилые дома двух-, трех и пятиэтажной застройки - потенциальные объемы капитальных вложений в любом городе. Их плоские крыши и неиспользуемые чердаки в результате протечек постоянно требуют ремонта. А это очень накладно сейчас.

Долгое время среди специалистов и в печати обсуждалась тема мансардного строительства, говорилось о той пользе, которую принесет оно городу и его жителям. В Сосновом

ДОМ НА КРЫШЕ

Новое в жилищном строительстве

Бору в настоящее время появляется возможность реализации этой идеи.

Администрация города с интересом восприняла предложение фирм: «Зодчий» (Сосновый Бор), «ПАДАМС» (Санкт-Петербург) и «ТЕСТМА» (Сосновый Бор), которые создали ассоциацию с целью реализации нового для России направления - мансардного строительства; это направление позволяет получить дополнительное высококомфортное жилье в старом жилом фонде путем реконструкции домов без отселения квартиросъемщиков.

Заключен договор о намерениях между ассоциацией и мэрией Соснового Бора о начале работ по деревянному мансардному строительству по улицам Ленинградской, Комсомольской и Сибирской с использованием конструкций фирмы «Падамс», занявшей I место по итогам Всероссийского конкурса «Энергоэффективные архитектурные, конструктивные и технологические решения реконструкции 5-этажной массовой застройки без отселения жильцов».

В Санкт-Петербурге на Васильевском острове реализован конкретный проект строительства мансарды на четырех хозяев, заказчиком которого выступала фирма «Бизнес Линк», а исполнителем - фирма «Падамс». Впервые в нашей стране подобное строительство провела отечественная фирма. В свою очередь, как считает подрядчик, это первая мансарда, которая сделана «в натуре» не только в Петербурге, но и России.

До определенного момента пожарнадзор «боялся» деревянных конструкций как огня. Однако на отечественном рынке появились пожароустойчивые материалы. Это обстоятельство круто изменило ситуацию. Конструкции, используемые для строительства мансард, прошли испытание во ВНИИПО, в результате чего было получено заключение, что они полностью соответствуют новым требованиям СНиП, что подтверждено «Отчетом по испытаниям N 116-08-98», проведенным независимым испытательным центром пожарной безопасности 6 сентября 1995 года.

Для теплоизоляции мансард применяются утеплители фирм «ISO-

VER» и «UPSA», экологически безопасные, гигиенические и негорюемые.

Для покрытия кровли мансард используются: долговечный, покрытый пластиком, профилированный настил (анодированный алюминий или окрашенная оцинкованная сталь).

Одновременно со строительством деревянных мансард, которое длится 3-4 месяца (из опыта строительства в Санкт-Петербурге), ведется обновление и утепление фасадов домов для приведения ограждающих конструкций в соответствие с новыми требованиями СНиП по теплоизоляции.

Использование высокоэффективного негорючего утеплителя толщиной 250 мм (по теплопроводности он приравнивается к полтора метрам кирпичной кладки) позволит хозяину квартиры экономить значительные средства на отопление. В качестве отопительных приборов можно использовать электрорадиаторы с терморегуляторами, что освободит хозяина квартиры от подключения к существующей системе отопления.

Итак, сделан первый шаг в новом направлении. Постоянную потребность в удобном и дешевом жилье сегодня можно удовлетворить квартирами в мансардах, возведенных на крышах существующих домов, наличием которых может «похвастать» любой российский город, так как строительство мансардного жилья может происходить без отселения жильцов, что, во-первых, актуально (в большинстве городов просто нет резервного фонда) и, во-вторых, гораздо экономичнее, чем строительство квартир в мансардах с квартирами во вновь строящихся домах.

Заказчиками мансард могут выступать: мэрия, предприятия и частные лица.

Желающие иметь двухуровневые, удобные и дешевые квартиры в мансардах или получить информацию об этом могут обращаться по телефону 4-86-71.

В. Коларж,
начальник отдела мэрии

РОСТ НЕПЛАТЕЖЕЙ В БЮДЖЕТ В ИЮЛЕ

За 7 месяцев 1996 года в бюджетную систему г. Сосновый Бор поступило налогов и обязательных платежей в бюджет в сумме 165,7 млрд. руб., в том числе в федеральный бюджет - 113,4 млрд. руб., в областной - 23,8 млрд. руб., в местный бюджет - 28,4 млрд. руб. Из них в июле - 25,2 млрд. руб., в федеральный бюджет - 15,8 млрд. руб. (при плане на III квартал - 21 млрд. руб.), в областной - 4 млрд. руб., местный

бюджет - 5,3 млрд. руб.

По-прежнему уровень поступлений платежей очень низкий, причиной чего является неплатежеспособность предприятий, вызванная ростом объемов дебиторской задолженности и действующей практикой проведения взаимозачетов, что ведет к отсутствию денежного оборота, а следовательно, отсутствию поступлений платежей в бюджет.

Неуплата платежей предприятия-

ми является причиной не своевременного финансирования непроизводственной сферы (образования, медицины, культуры) и несвоевременной выплаты заработной платы работникам бюджетных учреждений и социальных пособий.

На 1.08.96 г. данные о недоимке и поступлении платежей по крупнейшим налогоплательщикам, формирующим налогооблагаемую базу в целом по городу, следующие:

Предприятия	Недоимка на 1.08.96 г.					Поступление		
	Всего	фед. бюджет	обл. б-т	мест. б-т	% к 1.07	с начала года	за июль	% к июню
Всего в т.ч.	280,0	120,8	129,1	30,1	147	165,7	25,2	39
1. ЛАЭС	224,6	83,9	114,6	26,1	168	92,8	2,1	4
2. НИТИ	6,2	1,4	4,8	0,03	64	7,6	3,5	--
3. СО ВО ВНИПИЭТ	3,1	1,5	1,3	0,3	221	0,8	0,1	43
4. МП ПО ЖХ	1,2	1,0	0,2	0,02	63	4,0	1,4	в 5 раз больше
5. ОАО СУС	14,3	7,8	5,0	1,5	144	3,7	1,0	--
6. ОАО МСУ-90	2,9	0,7	2,0	0,2	84	8,9	2,6	76
7. ОАО СЭМ	5,0	2,9	2,0	0,1	82	9,5	4,9	в 3 раза больше
8. ОАО СМЗ	9,7	4,8	4,0	0,9	101	1,0	0,2	--
9. ОАО УПП	2,3	0,6	1,3	0,4	62	4,6	2,0	в 2 раза больше
10. ОАО УАТ	2,3	1,2	1,1	0,02	72	2,5	1,5	--

Приведенные данные свидетельствуют о том, что при незначительных поступлениях платежей, сумма недоимки продолжает расти, особенно по ЛАЭС, ОАО СУС, ОАО СМЗ, СО ВО ВНИПИЭТ. На рост недоимки оказала значительное влияние отмена в июле отсрочки по недоимке на 1.01.96 на сумму 77 млрд. руб. По вышеуказанным предприятиям причиной отмены отсрочки явилась неуплата текущих платежей, заявленных предпринимателями на основании своих бухгалтерских документов, представляемых в налоговый орган, таким образом в бюджет на 1.08.96 поступило лишь 37% от причитающихся платежей.

Налоговой инспекцией продолжает вестись работа по взысканию недоимки. Так, на 1.08.96 ГНИ предъявлено в учреждения банка 611 инкас-

совых поручений на сумму 504,8 млрд. руб., из них в июле - 171 на 74 млрд. руб., к дебиторам в т.ч. предъявлено 77 инкассовых поручений на сумму 215 млрд. руб., из них в июле - 21 и/п на 64 млрд. руб., взыскано по инкассовым поручениям 3,5 млрд. руб. (0,5 млрд. руб. в июле).

К предприятиям недоимщикам предъявлено 45 требований на сумму 78,8 млрд. руб., в июле - на 41,5 млрд. руб.

Передано в отделение налоговой полиции по г. Сосновый Бор постановлений о наложении ареста на имущество 17 предприятий на 50,8 млрд. руб., на 1.08.96 арестовано имущество у 6 предприятий (из них ОАО СМЗ, МСМП при ЦКБМ и др.).

Реализовано имущество у 2 недоимщиков (ОАО СМЗ, ТОО «Люба-

ва»).

В августе завершена проверка по соблюдению налогового законодательства в ОАО СУС. Установлен ряд серьезных нарушений порядка ведения бухгалтерского учета, приведших к занижению налогов в бюджеты различных уровней на 7,9 млрд. руб.

За несвоевременное перечисление удержанных сумм подоходного налога с физических лиц начислены пени 3,6 млрд. руб., и все же за предприятием до сих пор продолжает числиться задолженность, которая составляет 1,6 млрд. руб.

Всего по результатам проверки ОАО «СУС» предъявлено к взыску в бюджет с учетом штрафных санкций 19 млрд. руб.

Государственная налоговая инспекция г. Сосновый Бор



ТРАНЗИТ-ТУР «ВАТАГИ»: СОСНОВЫЙ БОР - ТЕХАС - ФЛОРИДА - ТУРКУ

Бейсбол принято считать американской игрой также, как бокс - «изобретение» англичан. Прототипы этих видов спорта существовали и на Руси - кулачные бои, лапта. Однако оставим в покое историю, а рассмотрим сложившиеся и сформировавшиеся игры, правила которых сформулированы уже не на их родине, а спортивным и любительским интернационалом.



Бейсбол в Сосновом Бору родился в 92 году на уроках физкультуры при школе N2. Алексей Потанин и ребята занялись изучением правил и знакомством с заморской игрой, переводя нужные статьи из зарубежных журналов. Это сейчас многие «первокурсники» «Ватаги» закончили институты, стали специалистами по этому и другим видам спорта, а четыре года назад они сами шили себе униформу: бриджи, бейсболки и футболки - краской наносили отличительные знаки команды. Биты изготавливали на токарных станках, а то и вручную стругали. Ловушка для мяча - серьезный атрибут. «Живьем» ее видел лишь Потанин. Но ничего, сделали и ловушку. Что до мяча, то закачивали воду в теннисный мяч и играли. (Сейчас все эти вещи лежат в клубном музее).

В 93 году скучновато стало между собой сражаться. Драки захотелось, чтоб силушку свою в матче с подобными командами испытать. Было, что в спорткомитете Санкт-

Петербурга дали адрес бейсбольной федерации, в которую входили четыре клуба. А в то время вместе с интересом к бейсболу в России специализированный стадион появился: матчи по телевизору транслировали. Фаворитом этой игры были «Петербургские львы».

В 93 году «Ватага» отправилась на открытое первенство (в ранге Всероссийского турнира), на котором, заняв третье место, показала свое умение. В том же году наши ребята отхватили кубок чемпионата в закрытом помещении (зима, ДСИ «Зенит»). И сразу настроение поднялось - лидеры, причесали гриву петербургскому льву!

На следующий год с христианской миссией приехал профессиональный бейсболист Гил Джонсон (США). Узнав о наших бейсболистах, заглянул на Ленинградскую, 40, в штаб-квартиру «Ватаги».

Мы как раз собирались на первенство Санкт-Петербурга, - рассказывает Потанин. Увидел Гил Джонсон нашу униформу и расстроился. И обещал помочь тренерскими

советами и со снаряжением. Через год вернулся с тренерами, со снаряжением. В течение двух недель он, я и пастор баптистской общины Сергей Волков организовали лагерь. Мы изучали правила, тактику игры: клинику - так называют этот процесс профессионалы.

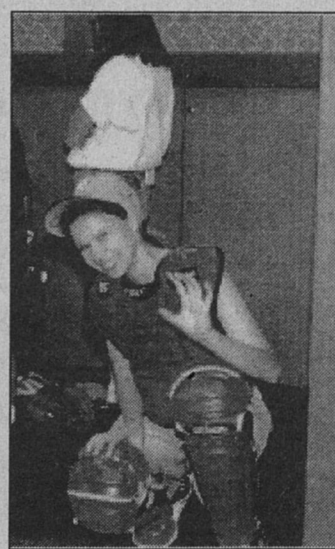
Результат оказался довольно быстро. На следующем первенстве все три команды «Ватаги» (дети, кадеты, юниоры) заняли вторые места. И удерживали их в течение двух лет. Если посчитать все матчи с питерскими «Львами», то общий счет игр - 6:8 не в пользу «Львов». А вот в 96 году «Ватага» «сделала» «Львов» уже не в закрытом помещении, а на стадионе.

Это произошло после нашей поездки во Флориду - США, которая состоялась благодаря спонсорам «Спецхиммонтажа». В Америке мы опять же изучали бейсбольную клинику в специальном лагере. Кстати, там мы заказали фирменную форму с атрибутикой нашего города, в которой мы приехали хвосты «Петербургским львам»... Американцы - ребята жуткие. В пять команд бейсболистов уже бегут на тренировку. Да, из Соснового Бора мы выехали в марте. Снег был на улицах. Приехали во Флориду - жара под тридцать градусов. Рядом с отелем, в котором нас поселили, озеро. По простоте душевной вечером окунулись, поплескались. Утром видим табличку на берегу - «Осторожно, крокодилы!».

В этом году «Ватага» в числе христианской спортивной делегации побывала в Техасе (США). Вновь изучение клиники бейсбола.

С нами занимались лучшие бейсболисты команды «Техасские рейнджеры» - лидеры профессиональных чемпионатов по бейсболу. Так что мы «грызем» науку игры везде, где только представляется возможность.

Совсем недавно в Финляндии вновь проявился интерес к финскому варианту бейсбола, который несколько своеобразен - отличается от американского варианта. В июле этого года в этой стране в городе Турку был организован чемпионат. В нем приняли участие семь стран: Эстония, Швеция, Россия, Германия, Япония, Финляндия и, как ни странно, Судан. В числе российской делегации были две сосновоборские команды: дет-

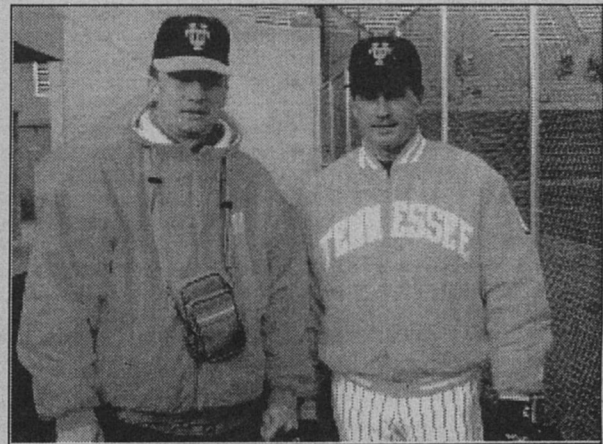


ская команда мальчиков и команда девочек.

Финны придумали свой вид бейсбола - нечто среднее между русской лаптой и американским бейсболом. Игра получилась более динамичная, интересная. Мы, изучив клинику особенностей этой игры, участвовали в интернациональном турнире, в котором заняли первое место, - вот так просто и ненавязчиво Алексей Потанин сообщает о довольно престижной победе.

Финны ближе к нам и духовно, и географически, - говорит Потанин. Мы - северяне, а потому надеемся на перспективу контакта с ними. А уже сейчас мы плотно сотрудничаем с представителя-

ми баптистской церкви: в течение нескольких лет мы организуем христианские спортивные лагеря. Последний такой действует на базе городского культурного Центра и спортклуба «Малахит» с 5 по 20 августа. Занятия проводят тренеры из США.



Осталось сказать, что «Ватага» не только щелкнула на чемпионате питерских «Львов» по носу, но и укомплектовала их команду тремя сосновоборскими бейсболистами. Так что сосновоборские представители этого вида спортивной игры уверенно штурмуют пьедесталы почета, принося славу и Сосновому Бору, и Питеру, а вместе с тем - России.

Виктор Поповичев.

На снимках: юниоры и девочки «Ватаги»; кетчер команды Тая Басова; тренеры Алексей Потанин и Рон Романдино

МАШИНАМ ВЪЕЗД НА БЕРЕГ ЗАПРЕЩЕН

Постановление главы городской администрации N 994 от 16.08.96 г. «О внесении изменений в постановление N 690 от 13.06.96 г.»

В дополнение к постановлению N 690 от 13.06.96 г. «О правилах благоустройства территории города Сосновый Бор» ПОСТАНОВЛЯЮ:

1. Дополнить пункт 1.4 «Правил благоустройства территории города Сосновый Бор» следующим абзацем:

запретить въезд и стоянку всех видов автотранспорта в прибрежную лесопарковую зону на участке от Кандикюля (от знака «Сосновый Бор») до деревни Ручьи.

2. Контроль за исполнением данного постановления возложить на начальника сосновоборского ГОВД А. Соколова.

В. Некрасов, мэр города

ГУБЕРНАТОР ЛЕНИНГРАДСКОЙ ОБЛАСТИ ДАЕТ РАЗЪЯСНЕНИЯ...

(Окончание. Начало на стр. 1)

В связи с недостатком средств правительство области вынуждено утверждать ограниченный перечень жизненно необходимых и важнейших лекарственных средств, которые закупаются централизованно. Лекарственные препараты, не входящие в этот перечень, оплачиваются за счет средств местных бюджетов.

В Ленинградской области сложилась напряженная обстановка с выплатой пенсий из-за недостатка средств в областном Пенсионном фонде. Причиной этого является задолженность предприятий области по отчислениям в Пенсионный фонд, а также несвоевременное отчисление необходимых для выплаты пенсий средств из Пенсионного фонда Российской Федерации Ленинградскому отделению Пенсионного фонда. Подобное положение сложилось во всех регионах России, находящихся на дотации.

Правительство области прини-

мает все возможные меры по стабилизации положения с выплатой пенсий.

По вопросу обманутых вкладчиков финансовой компании «Русский дом Селенга» сообщаем, что ими непосредственно занимается Федеральная комиссия по рынку ценных бумаг. Председатель комиссии - Васильев Дмитрий Валерьевич (телефон приемной исполнительного директора (095) 236-5384). В настоящий момент «РДС» преобразуется в промежуточный паевой инвестиционный фонд с перерегистрацией вкладов всех вкладчиков в паи. Предварительно через 18 месяцев после регистрации паевого фонда пайщики по желанию смогут забрать свои паи и выйти из фонда.

По вопросу перерегистрации вкладов в паи вкладчики «РДС» могут обращаться в межведомственную комиссию помощи обманутым вкладчикам по тел. (812) 276-60-49 или (812) 276-17-58.

В. Гайворонский, заместитель губернатора

★ К сведению субъектов малого предпринимательства

В ЛЕНИНГРАДСКОЙ ОБЛАСТИ ПРИНЯТ ЗАКОН ОБ УПРОЩЕННОЙ СИСТЕМЕ НАЛОГООБЛОЖЕНИЯ

Закон об упрощенной системе налогообложения для субъектов малого предпринимательства на территории Ленинградской области, в соответствии с Федеральным законом «Об упрощенной системе налогообложения, учета и отчетности для субъектов малого предпринимательства» от 29 декабря 1995 года N 222-ФЗ, определяет объект обложения единым налогом, ставки единого налога, годовую стоимость патента и размер штрафа за утрату патента для субъектов малого предпринимательства - юридических и физических лиц, осуществляющих предпринимательскую деятельность без образования юридического лица на территории Ленинградской области.

Объектом обложения единым налогом для организаций в упрощенной системе налогообложения, учета и отчетности устанавливается валовая выручка, полученная за первый квартал, первое полугодие, девять месяцев, год.

Ставки для организаций, применяющих упрощенную систему налогообложения, учета и отчетности, устанавливаются следующие:

- в федеральный бюджет - в размере 3,33 процента от суммы валовой выручки;

- в бюджет Ленинградской области: а) для организаций, у которых валовая выручка от торгового-закупочной и посреднической деятельности в общем объеме валовой выручки составляет 70 процентов и более (без учета выручки от реализации про-

дукции общественного питания) - в размере 6,67 процента от суммы валовой выручки;

б) для организаций, осуществляющих деятельность в иных сферах - в размере 4,67 процента от суммы валовой выручки.

Для организаций ставка единого налога, подлежащего зачислению в бюджет Ленинградской области, направляется полностью в бюджеты районов и городов Ленинградской области.

Для организаций, состоящих на учете в Государственной налоговой инспекции по Ленинградской области и применяющих упрощенную систему налогообложения, учета и отчетности, налог по указанным в части 1 настоящей статьи ставкам зачисляется в областной бюджет Ленинградской области.

Для организаций, применяющих упрощенную систему налогообложения, учета и отчетности, сохраняется действующий порядок уплаты таможенных платежей, государственных пошлин, налога на приобретение автотранспортных средств, лицензионных сборов, отчислений в государственные социальные внебюджетные фонды.

Годовая стоимость патента для организаций и индивидуальных предпринимателей устанавливается местными органами власти дифференцированно по категориям плательщиков в зависимости от вида осуществляемой деятельности в размере от двадцатикратного до пятикратного минимального размера оп-

латы труда.

Местные органы власти вправе своими решениями уменьшать или увеличивать годовую стоимость патента для организаций и индивидуальных предпринимателей, но не позднее 1 декабря года, предшествующего тому, на который она устанавливается.

Годовая стоимость патента для индивидуальных предпринимателей направляется полностью в бюджет районов и городов Ленинградской области.

Организации и индивидуальные предприниматели, перешедшие на упрощенную систему налогообложения, учета и отчетности, не позднее чем за пять дней до начала каждого квартала уплачивают одну четвертую часть стоимости патента. Размер квартального платежа определяется в зависимости от минимального размера оплаты труда, действующего на момент уплаты.

Для организаций квартальная оплата стоимости патента засчитывается в счет обязательств по уплате единого налога.

При утрате патента с руководителя организации или индивидуального предпринимателя взыскивается штраф, налагаемый налоговым органом в размере трехкратного минимального размера оплаты труда, установленного в момент обращения по поводу утраты патента.

Как разъясняется в Федеральном законе: упрощенная форма первичных документов бухгалтерской отчетности и ведения книги учета дохо-

(Начало. Окончание на стр. 4)

(Окончание. Начало на стр. 3)

дов и расходов устанавливается Министерством Российской Федерации и является единой на всей территории Российской Федерации.

Для организаций и индивидуальных предпринимателей, применяющих упрощенную систему налогообложения, учета и отчетности, сохраняется действующий порядок ведения кассовых операций и представления необходимой статистической отчетности.

Действие упрощенной системы налогообложения, учета и отчетности распространяется на индивидуальных предпринимателей и организации с предельной численностью работающих (включая работающих по договорам подряда и иным договорам гражданско-правового характера) до 15 человек независимо от вида осуществляемой ими деятельности.

Предельная численность работающих для организаций включает численность работающих в их филиалах и подразделениях.

Под действие упрощенной системы налогообложения, учета и отчетности не попадают организации, занятые производством подакцизной продукции, организации, созданные на базе ликвидированных структурных подразделений действующих предприятий, а также кредитные организации, страховщики, инвестиционные фонды, профессиональные участники рынка ценных бумаг, предприятия игорного и развлекательного бизнеса и хозяйствующие субъекты других категорий, для которых Министерством финансов Российской Федерации установлен особый порядок ведения бухгалтерского учета и отчетности.

Субъекты малого предпринимательства имеют право в предусмотренном Федеральным законом порядке перейти на упрощенную систему налогообложения, учета и отчетности, если в течение года, предшествующего кварталу, в котором произошла подача заявления на право применения упрощенной системы налогообложения, учета и отчетности, совокупный размер валовой выручки данного налогоплательщика не превысил суммы стотысячекратного минимального размера оплаты труда, установленного Законом Российской Федерации на первый день квартала, в котором произошла подача заявления.

Вновь созданная организация или вновь зарегистрированный индивидуальный предприниматель, подавшие заявление на право применения упрощенной системы налогообложения, учета и отчетности, считаются субъектами упрощенной системы налогообложения, учета и отчетности с того квартала, в котором произошла их официальная регистрация.

Объектом обложения единым налогом организаций в упрощенной систе-

★ К сведениям субъектов малого предпринимательства

В ЛЕНИНГРАДСКОЙ ОБЛАСТИ ПРИНЯТ ЗАКОН ОБ УПРОЩЕННОЙ СИСТЕМЕ НАЛОГООБЛОЖЕНИЯ

ме налогообложения, учета и отчетности устанавливается совокупный доход, полученный за отчетный период (квартал), или валовая выручка, полученная за отчетный период. Выбор объекта налогообложения осуществляется органом государственной власти Российской Федерации.

Совокупный доход исчисляется как разница между валовой выручкой и стоимостью использованных в процессе производства товаров (работ, услуг), сырья, материалов, комплектующих изделий, приобретенных товаров, топлива, эксплуатационных расходов, текущего ремонта, затрат на аренду помещений, используемых для производственной и коммерческой деятельности, затрат на аренду транспортных средств, расходов на уплату процентов за пользование кредитными ресурсами банков (в пределах действующей ставки рефинансирования Центрального банка Российской Федерации плюс три процента), оказанных услуг, а также сумм налога на добавленную стоимость, уплаченных поставщикам, налога на приобретение автотранспортных средств, отчислений в государственные социальные внебюджетные фонды, уплаченных таможенных платежей, государственных пошлин и лицензионных сборов.

Валовая выручка исчисляется как сумма выручки, полученной от реализации товаров (работ, услуг), продажной цены имущества, реализованного за отчетный период, и внереализационных доходов.

Для субъектов малого предпринимательства, применяющих упрощенную систему налогообложения, учета и отчетности, устанавливаются следующие ставки единого налога на совокупный доход, подлежащего зачислению:

- в федеральный бюджет - в размере 10 процентов от совокупного дохода;
- в бюджет субъекта Российской Федерации и местный бюджет - в суммарном размере не более 20 процентов от совокупного дохода.

Годовая стоимость патента, уплаченная индивидуальными предпринимателями, направляется полностью в бюджет субъекта Российской Федерации.

Конкретные ставки единого налога в зависимости от вида осуществляемой деятельности субъектов малого предпринимательства, а также пропорции распределения зачисляемых налоговых платежей между бюджетом субъекта Российской Федерации и местным бюджетом устанавливаются решением органа государственной

власти субъекта Российской Федерации:

- расчетный порядок определения единого налога на основе показателей по типичным организациям-представителям; при этом суммы единого налога, подлежащие уплате организациями за отчетный период, не могут быть ниже определенных расчетным путем, а порядок их распределения между бюджетами всех уровней должен соответствовать нормам, установленным настоящим Федеральным законом;

- льготы и (или) льготный порядок по уплате единого для отдельных категорий плательщиков в пределах объема налоговых поступлений, подлежащих зачислению в бюджет субъекта Российской Федерации и местного бюджета.

Официальным документом, удостоверяющим право применения субъектами малого предпринимательства упрощенной системы налогообложения, учета и отчетности, является патент, выдаваемый сроком на один календарный год налоговыми органами по месту постановки организаций и индивидуальных частных предпринимателей на налоговый учет.

Форма патента устанавливается Государственной налоговой службой Российской Федерации и является единой на всей территории Российской Федерации.

Годовая стоимость патента для субъектов малого предпринимательства, попадающих под действие настоящего Федерального закона, устанавливается с учетом ставок единого налога решением органа государственной власти субъекта Российской Федерации в зависимости от вида деятельности.

Выплата годовой стоимости патента осуществляется организациями и индивидуальными предпринимателями ежеквартально с распределением платежей, устанавливаемых органом государственной власти субъекта Российской Федерации. Оплата стоимости патента зачисляется в счет обязательства по уплате единого налога организации.

Для организаций, применяющих упрощенную систему налогообложения, учета и отчетности, уплачиваемая годовая стоимость патента зачисляется в федеральный бюджет, а также в бюджеты субъектов Российской Федерации и местные бюджеты в соотношении один к двум.

Для индивидуальных предпринимателей уплачиваемая годовая стоимость патента является фиксированным платежом, заменяющим уплату единого

налога на доход за отчетный период.

Организациям и индивидуальным предпринимателям патент выдается налоговыми органами по месту их постановки на налоговый учет на основе письменного заявления, подаваемого не позднее чем за один месяц до начала очередного квартала, при соблюдении следующих условий:

- если общее число работников, занятых в организации, не превышает предельной численности, установленной в соответствии с настоящим Федеральным законом;

- если организация не имеет просроченной задолженности по уплате налогов и иных обязательных платежей за предыдущий отчетный период;

- если организацией своевременно сданы необходимые расчеты по налогам и бухгалтерская отчетность за предыдущий отчетный период.

Филиалы и подразделения, являющиеся налогоплательщиками, представляют в налоговый орган по месту постановки на налоговый учет нотариально заверенные копии патентов, выданных организацией не позднее чем за 15 дней до начала очередного квартала.

Решение о переходе организации или индивидуального предпринимателя на упрощенную систему налогообложения, учета и отчетности или мотивированный отказ от этого выносятся налоговым органом в пятнадцатидневный срок со дня подачи заявления организацией или индивидуальным предпринимателем.

При получении патента в налоговом органе организация или индивидуальный предприниматель предъявляют для регистрации книгу учета доходов и расходов, в которой указываются наименование организации (фамилия, имя, отчество индивидуального предпринимателя), вид осуществляемой деятельности (только для индивидуальных предпринимателей), местонахождение, номера расчетных и иных счетов, открытых в учреждениях банков. Налоговый орган на первой странице книги учета доходов и расходов фиксирует регистрационный номер патента и дату его выдачи. При выдаче патента заполняется также и его дубликат, который хранится в налоговом органе.

По истечении срока действия патента по заявлению организации или индивидуального предпринимателя налоговый орган выдает патент на очередной (годовой) срок действия с регистрацией новой книги учета доходов и расходов.

На патент и книгу учета доходов и

расходов распространяются правила обращения с отчетностью, установленные действующими нормативными актами Российской Федерации.

При утрате патента он подлежит возобновлению налоговым органом с соблюдением указанных в настоящей статье условий и наложением на организацию или индивидуального предпринимателя штрафа, размер которого устанавливается органом государственной власти субъекта Российской Федерации.

Форма книги учета доходов и расходов и порядок отражения в ней хозяйственных операций субъектами малого предпринимательства, применяющими упрощенную систему налогообложения, учета и отчетности, устанавливаются Министерством финансов Российской Федерации.

По итогам хозяйственной деятельности за отчетный период (квартал) организация представляет в налоговый орган в срок до 20-го числа месяца, следующего за отчетным периодом, расчет подлежащего уплате единого налога с зачетом оплаченной стоимости патента, а также выписку из книги доходов и расходов (по состоянию на последний рабочий день отчетного периода) с указанием совокупного дохода (валовой выручки), полученного за отчетный период.

При предоставлении в налоговый орган указанных документов организация предъявляет для проверки патент, книгу учета доходов и расходов, кассовую книгу, а также платежные поручения об уплате единого налога за отчетный период (с отметкой банка об исполнении платежа).

При превышении определенной настоящим Федеральным законом предельной численности работающих налогоплательщики переходят на принятую ранее систему налогообложения, учета и отчетности начиная с квартала, следующего за кварталом, в котором должен быть представлен отчет.

Отказ от применения упрощенной системы налогообложения, учета и отчетности и обратный переход (возврат) к принятой ранее системе налогообложения, учета и отчетности могут осуществляться субъектами малого предпринимательства с начала очередного календарного года при условии подачи соответствующего заявления в налоговый орган в срок не позднее, чем за 15 дней до завершения календарного года.

Ответственность субъектов малого предпринимательства, применяющих упрощенную систему налогообложения, учета и отчетности, наступает в соответствии с Законом Российской Федерации «Об основах налоговой системы в Российской Федерации» и другими законодательными актами Российской Федерации.

РЕКЛАМА и ПОЛЕЗНАЯ ИНФОРМАЦИЯ

Редакция за достоверность информации в рекламе и объявлениях ответственности не несет. Достоверным источником информации о деятельности фирмы может быть лишь сама фирма.

Тел. 6-22-93, перерыв с 13 до 14 часов

ПРОГРЕСС НЕВА СТРАХОВОЕ ОБЩЕСТВО

24 и 25 августа предлагает Вам застраховать дачи и имущество прямо на своих садовых участках. При взносе 40 000 рублей дача застрахована на 10 000 000 рублей.

Наш адрес: ул. Солнечная, 28а, тел. 6-85-13.

ПРОДАЮ

УЧАСТКИ:

+ под коттедж с фундаментом в черте города, возле агрофирмы «Роса». Тел. 4-85-45.

ГАРАЖИ:

+ в КАС «Смоленский», имеется смотровая яма, погреб. Тел. 4-37-20, после 17 часов.
+ металлический. Тел. (8) 112-51-88.
+ сборный металлический, Ижорского з-да, без места. Тел. 3-67-40.

АВТОМОБИЛИ:

+ м/а «Мазда Европа-2200», 1988 г.в., 180 т. с. пробег, из

Финляндии 3 дня, растам. 100%, сост. отл. Тел. 4-98-39, Сергей.

+ а/м БМВ-318, 1988 г.в. либо меняю на гараж. Тел. 4-82-10.

+ а/м «Волга» ГАЗ-31029, новая, белая, бензин-76. Тел. 4-99-25.

+ а/м ВАЗ-21063, 1990 г.в., сост. хорошее. Тел. 4-69-96.

+ а/м ВАЗ-2107, 1987 г.в. либо меняю на гараж. Тел. 4-82-10.

+ мотоцикл ИЖ-Ю-5 в отл. сост., диски, обтекатель, пробег - 8 т. км + запчасти и коляска ИЖ-Ю-4. Тел. 4-97-42.

КВАРТИРЫ:

+ 1-комн. кв. Тел. 3-55-91.

+ 2-комн. кв. с телеф., кирп. дом, с/у раздельный, 1-эт., недорого. Тел. 4-41-47.

+ срочно, 2-комн. кв., 1-эт., без балкона, с тел. Тел. 6-94-62.

+ 3-комн. кв., 43/62 кв. м, кухня 7 кв. м, 1-эт., блочный дом, недорого. Тел. 4-07-76.

РАЗНОЕ:

+ шкафы электрические пекарские - ШПЭСМ-3 для производства хлебобулочных и кондитерских изделий. Тел. (812) 427-40-77, тел/факс (812) 427-24-61.

МЕНЯЮ:

+ 2-комн. кв. 28 кв. м, кухня 6 кв. м., кирп. дом, балкон, с/у раздельный, на ул. Ленинградской в г. Сосновый Бор. Требуется кв. в г. СПб. Тел. 254-40-77.

+ 3-комн. кв., 10 «б» мкр., 43 кв. м, 12 м кухня, лоджия на 2-комн. кв. + комнату или ДМС, этаж любой. Тел. 4-99-96, в любое время, Оля.

КУПЛЮ

+ 1-комн. кв. с тел. Тел. 3-50-67, с 17 часов.

СНИМУ

+ семья, три человека, снимет 1-комн. кв. на длител. срок. Тел. 4-70-50.

ПОЗНАКОМЛЮСЬ

+ Мужчина 40 лет познакомится с женщиной, молодой, стройной, симпатичной для возможного создания семьи. Тел. 3-60-38, 4-79-86, после 19 часов.

+ Стоп! Загляните в мешок и посмотрите на «кота», который предлагает сам себя доброй, ласковой хозяйке. 188537, Сосновый Бор, д/в П/ВБ N 1964311.

ПОМОГИТЕ!

+ Нашедшего документы на имя Тихонова Александра Васильевича просьба вернуть за вознаграждение. Обращаться по адресу: ул. Солнечная, д. 27 а, кв. 601.

СТОЛ НАХОДОК

+ 14 августа у маг. «Сосновый Бор» найден женский зонт. Обращаться в редакцию.

МАЯК

Учредители: трудовой коллектив газеты, правительства Ленинградской области, администрация города Сосновый Бор. Зарегистрирована региональной инспекцией по защите свободы печати и массовой информации 6.06.94 г. № П 0982. Выходит по вторникам, четвергам и субботам. Редактор НУШТАЕВ Алексей Григорьевич



АДРЕС РЕДАКЦИИ: 188537, г. Сосновый Бор, ул. Солнечная, д. 11.



ТЕЛЕФОНЫ: редактор - 6-35-37, зам. редактора - 6-33-30, 6-25-11, социальная проблематика - 6-13-12, экология окружающей среды и человека - 6-31-51, объявления и реклама - 6-22-93, дизайн-редактор - 6-15-10



ФАКС: (81269) 6-32-44

ИНДЕКС: 55031

Газета отпечатана офсетным способом в Ломоносовской типографии. г. Ломоносов, пр. Юного ленинца, 11-а. Номер подписан в печать 19 августа в 14.30. Заказ № Тираж 7445