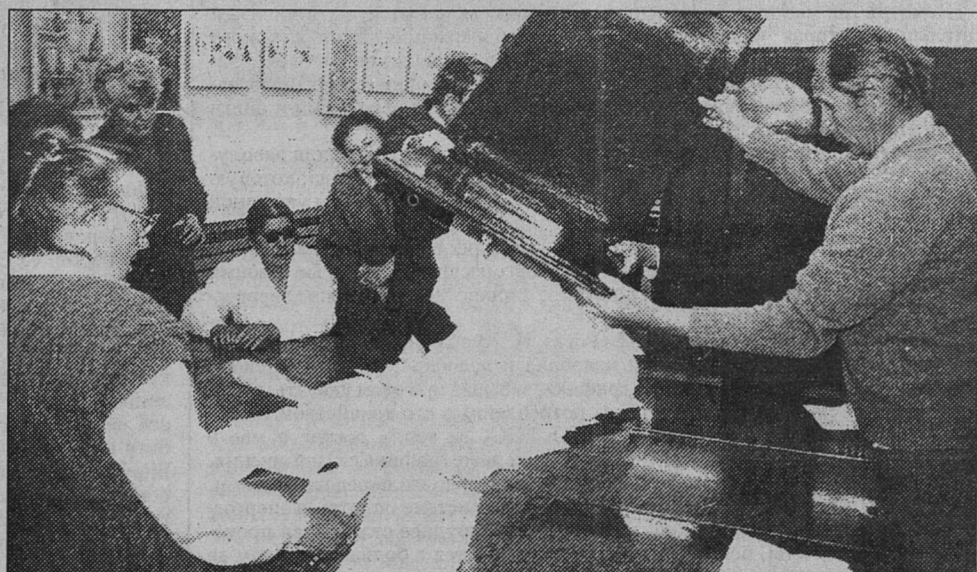


16 ИЮНЯ. ПРЕЗИДЕНТСКИЕ ВЫБОРЫ. ИТОГИ ПО СОСНОВОМУ БОРУ



Проголосовали...

Число избирателей, внесенных в список	47791
Число бюллетеней, выданных комиссии	47122
Число бюллетеней, выданных на участке	35399
Число бюллетеней, выданных вне участка	658
Число погашенных избирательных бюллетеней	11065
Обнаружено бюллетеней в переносных ящиках	658
Обнаружено бюллетеней в стационарных ящиках	35362
Число действительных избирательных бюллетеней	35846
Число бюллетеней, признанных недействительными	174
Из них недействительных бюллетеней без отметок	35
Кол-во недействительных бюллетеней из переносных ящиков	0
Проголосовало по открепительным удостоверениям	398
Выдано избирателям открепительных удостоверений	594

БРЫКОВ ВЛАДИМИР АЛЕКСЕЕВИЧ	92 (0.26%)
ВЛАСОВ ЮРИЙ ПЕТРОВИЧ	104 (0.29%)
ГОРБАЧЕВ МИХАИЛ СЕРГЕЕВИЧ	176 (0.49%)
ЕЛЬЦИН БОРИС НИКОЛАЕВИЧ	16491 (45.78%)
ЖИРИНОВСКИЙ ВЛАДИМИР ВОЛЬФОВИЧ	946 (2.63%)
ЗЮГАНОВ ГЕННАДИЙ АНДРЕЕВИЧ	4738 (13.15%)
ЛЕБЕДЬ АЛЕКСАНДР ИВАНОВИЧ	6172 (17.13%)
ФЕДОРОВ СВЯТОСЛАВ НИКОЛАЕВИЧ	425 (1.18%)
ШАККУМ МАРТИН ЛЮЦИАНОВИЧ	135 (0.37%)
ЯВЛИНСКИЙ ГРИГОРИЙ АЛЕКСЕЕВИЧ	5946 (16.51%)
Против всех кандидатов	621 (1.72%)

...подсчитали

КАК ВЫЯСНЯЕТСЯ, СОСНОВОБОРЦЫ ДОСТАТОЧНО УСТОЙЧИВЫ В СВОИХ ПОЛИТИЧЕСКИХ СИМПАТИЯХ

Комментарий редакции. Известное выражение гласит: все познается в сравнении. Во вторник, 18 июня, когда вы получите этот номер газеты, уже будут известны итоги выборов Президента России в целом по стране. И каждый из вас сможет сравнить итоги выборов в нашем городе с общероссийскими результатами.

А мы в этом комментарии хотим напомнить вам, как голосовали сосновоборцы 12 июня 1991, когда мы впервые выбирали Президента РСФСР.

Тогда в выборах в Сосновом Бору приняло участие 74,5% избирателей, внесенных в списки. Сейчас - 75,45%.

Пять лет назад Б.Ельцин набрал 70,06% голосов, 16 июня - 45,78. Среди остальных кандидатов в 1991 году голоса распределились так: В.Бакатин - 3,34%, В.Жириновский - 5,01, А.Макашов - 4,94, Н.Рыжков - 7,26, А.Тулеев - 5%.

Думается, уместно привести еще одно сравнение:

итоги голосования по "партийному" списку в Государственную Думу 17 декабря прошлого года и за лидеров трех партий и объединений - кандидатов на должность Президента.

В декабре за "ЯБЛОКО" отдали свои голоса 16,2% сосновоборцев. 16 июня за Г.Явлинского проголосовало 16,51%.

На выборах в Госдуму КПРФ набрала 13,6% голосов. Г.Зюганову отдали свое предпочтение 13,15% сосновоборцев, принявших участие в голосовании.

ЛДПР имела в декабре в нашем городе 4,2% сторонников, в июне за В.Жириновского проголосовало 2,63%.

Таким образом, "ЯБЛОКО" и коммунисты практически сохранили свои позиции в нашем городе, а В.Жириновский потерял значительную часть своих прежних сторонников.

Но, конечно, наш Сосновый Бор - это еще не вся Россия.

Фото Г.Сафонова

✦ Поехали!

ПОСЛЕДНИЙ МЕТР - ОН ТРУДНЫЙ САМЫЙ

Уважаемая редакция!
4 года назад, для перевозки пассажиров на садоводческие кооперативы «Южный», «Северный» и другие был запущен автобус N 20. В районе д. Новое Калище была сделана площадка для удобства и транспорта, и пассажиров. После сдачи в эксплуатацию нового шоссе автобус N 20 по непонятным причинам на площадку прибывает, чтобы развернуться, а сотни людей высаживает, не доезжая до площадки 400 м. И люди идут по проезжей части дороги навстречу автобусу, который, высадив людей, идет в Сосновый Бор. Мы, сотни пассажиров маршрута N 20, просим редакцию газеты помочь нам, т.к. данная ситуация непонятна людям.

От имени и по поручению пассажиров маршрута N 20 В. Захаров.

От редакции. Заместитель директора АТП

Анатолий Иванов объявил нам следующее. Эта грунтовая площадка на кольце не соответствует требованиям безопасности для перевозки пассажиров. Сейчас, с созданием нормальной асфальтированной дороги, уходящей в сторону от кольца, водителю нецелесообразно и рискованно везти по непригодной дороге пассажиров. Быть может, ее негодность не так явна в сухую погоду, но дожди моментально ухудшают, и притом значительно, состояние дороги. Гораздо серьезнее, по утверждению Анатолия Петровича, выглядит с идущими вереницей садоводами, прямо по обочине дороги. Здесь как раз необходимо внимание со стороны ГАИ: быть может, им стоит ограничить скорость движения транспорта соответствующими дорожными знаками на этом участке. Думается, что в любом случае полное игнорирование создавшейся проблемы на дороге чревато последствиями.

Льготы пассажирам автобусного маршрута N21

Начиная с 15 июня и по 1 октября, в соответствии с постановлением мэра N694 от 14.06.96г., АТП введены в действие месячные льготные именные проездные билеты. Они действительны только на автобусном маршруте N21 сообщением Сосновый Бор - дер.Перелесье для лиц, имеющих удостоверение «Ветеран труда». Льготные проездные билеты действительны только при наличии документов, удостоверяющих личность. Установлена следующая стоимость именных льготных месячных проездных билетов:

Копорье - 25 тыс. руб., Заринская и Широково - 27, Ломоха - 30, Ананино - 32, Перелесье - 35 тыс. руб.
Компенсация выпадающих доходов АТП от предоставления льготы производится за счет средств бюджета города, исходя из норматива расчета полной стоимости проездного билета - 30 поездок в месяц на человека.
Контроль за выполнением настоящего постановления возложен на заместителя мэра А.Чернецова.

ТОЛЬКО ДО 25 ИЮНЯ!

В этот день заканчивается подписка на "МАЯК" на второе полугодие 1996 года.

ЦЕНЕЙ И ВЫИГРАЙ!

Всего неделя остается у сосновоборцев, чтобы войти в число подписчиков "МАЯКА" и принять участие в розыгрыше призов, среди которых:

- цветной телевизор, микроволновая печь, овальный ковер 2х3,2 м, миксер электрический, электрофрель с комплектом насадок, кобальтовый чайный сервиз на 6 персон, телефонный аппарат "ИМПЕТРАЛ", электролампа.

Напоминаем, что для участия в розыгрыше необходимо заполнить купон и принести его в редакцию "МАЯКА" (ул. Солнечная, 11).

Каждый подписчик, на имя которого оформлен подписной абонемент на второе полугодие 1996г., обладает правом заполнить **только один купон**. Это обязательное правило, нарушение которого не допускается.

Розыгрыш призов состоится 15 июля с.г. при участии представителей городской администрации и общественных организаций города. Победители будут приглашены в редакцию для вручения призов (обязательно иметь при себе корешок Вашего подписного талона на второе полугодие 1996 года или его копию) и станут героями газетной публикации.

Подписка производится во всех отделениях связи города.

**ТОЛЬКО НЕДЕЛЯ!
НЕ ОПОЗДАЙТЕ!!!**

КУПОН РОЗЫГРЫША

Фамилия

Имя

Отчество

Год рождения

Род занятий

Адрес

Телефон

ПОДПИШИСЬ И ВЫИГРАЙ!

★ *Тепло вашего дома*

АХ ВЫ, СЕТИ, МОИ СЕТИ...

Еще один отопительный сезон позади.

Горожане уже привыкли к тому, что несмотря на некоторые сбои, энергообеспечение наших домов находится на достаточно высоком уровне. И в этом большая заслуга коллективов энергетических служб и коммунальных хозяйств таких предприятий как ЛАЭС, НИТИ, горэлектросети, Гатчинских электросетей, участка газовых сетей треста «Ломоносовмежрайгаз», предприятия «Водоканал» и района тепловых сетей ПО ЖКХ.

Тем не менее это не повод для успокоения. Энергосистема должна быть постоянным предметом забот. В прошедшем отопительном сезоне незначительное (в пределах нормы) повышение давления в тепловых сетях привело к массовой течи отопительных приборов, в двух местах даже их разрыву.

При этом наибольшее количество протечек было обнаружено во 2-м микрорайоне, наиболее старом в нашем городе, что наводит на серьезные размышления - не пора ли заняться капитальным ремонтом отопительных систем домов более масштабно, чем было до сих пор, во избежание большей беды?

Несмотря на наличие резервных тепловых мощностей на городской котельной, которая является регулятором поддержания температурного режима в магистральных теплосетях, не всегда в условиях низких температур прошедшей зимы выдерживался температурный график сетевой воды из-за ограничения подачи газа на городскую котельную за неплатежи и долги «Ломоносовмежрайгазу».

Обеспечение топливом и другими материальными ресурсами для эксплуатационно-ремонтных нужд (помимо заработной платы персонала, которую надо платить в первую очередь) является непременным условием успешной работы всех звеньев сложного энергохозяйства города. Об этом часто забывают как руководители предприятий, имеющих в своем составе энергетические службы, так и потребители энергоресурсов, которые своими неплатежами усугубляют и без того тяжелое финансовое положение энергоснабжающих организаций.

К примеру, директор агрофирмы «Роса» И. Курбатов написал пространную претензию о том, сколько он недобрал и недоберет урожая со своих теплиц из-за сбоев температурного графика, забывая при этом указать, когда он оплатит двухмиллиардный долг за потребленную его хозяйством тепловую энергию. Другой пример: долг ПО ЖКХ за тепло достиг в мае 9 миллиардов рублей, и до сих пор не существует даже графика его погашения.

В свою очередь НИТИ имеет многомиллиардные долги перед газовиками, ЛАЭС, горэлектросетью. Взаимные неплатежи в системе оплаты за энергоснабжение достигли астрономических цифр. Все труднее становится производить взаимозачеты, вексельная система внедряется с большим трудом да и не всегда ее можно применить.

По существу и фактически все энергоснабжающие организации кредитуют своих потребителей с неизвестными сроками погашения долгов и без всякой выгоды за свою деятельность.

Совершенно очевидно, что городу в ближайшем будущем угрожают серьезные неприятности вплоть до объявления «чрезвычайной ситуации» в энергоснабжении, если не будут приняты меры по ликвидации надвигающегося кризиса в выполнении самых необходимых ремонтных работ, созданию запасов резервного топлива и нужных материалов по причине неплатежей. Тем более, что существует реальная угроза отключения газа и невозможности приобретения резервного топлива (мазута) для городской котельной. Но даже в бочке дегтя, перефразируя известную поговорку, есть и ложка меда. Мэрия, несмотря на тяжелейшее финансовое положение, продолжает финансировать одну из важнейших работ по обеспечению надежности теплоснабжения - строительство магистральной теплосети диаметром 700 мм от городской котельной до улицы Комсомольской, которая заменит теплотрассу с устаревшими и ненадежными трубами диаметрами 400 и 600 мм, а также значительно улучшит теплоснабжение 2-го и 3-го микрорайонов. Ее ввод планируется осуществить до начала нового отопительного сезона.

Но это только часть тех городских проблем, которые стоят перед городскими властями для улучшения энергоснабжения города.

Из года в год ухудшается водоснабжение из-за достигнутого предела пропускной способности трубопроводов питьевой воды от водоочистных сооружений на р. Сисе до города, а строительство альтернативного подземного источника все время откладывается, недалеко то время, когда нужно будет выводить из эксплуатации блоки ЛАЭС, а до сих пор даже не созданы проекты расширения и реконструкции котельных города и НИИКИ для замещения выбывающих тепловых мощностей ЛАЭС и устаревшего оборудования на городской котельной. Не все ладно и с надежностью электроснабжения города, имеющего всего лишь одну головную подстанцию 110/10 киловольт.

Так что проблем накопилось слишком много, а как их решить? Все уперлось в отсутствие финансирования.

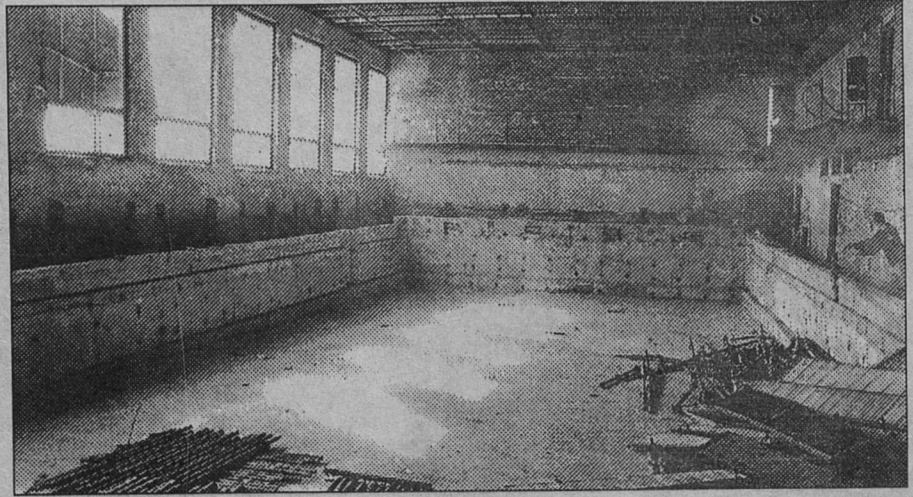
В. Котлярчук,
главный энергетик НИТИ
Фото Г.Сафонова



★ *На стройках города*

ПЕРВЫЙ ЗАПЛЫВ В НОВОМ БАССЕЙНЕ СОСТОИТСЯ ОСЕНЬЮ

Строительство спорткомплекса «Устье» продолжается. Ведет его СМУ-9. В настоящий момент с высокой степенью интенсивности производится отделочные работы. В блоках и помещениях пахнет краской. Рабочие заняты своим делом, а потому вашему корреспонденту, решившему узнать о времени пуска бассейна, постоянно приходится прижиматься к стене, отступать в сторону, чтобы не брызнула на костюм краска, не зацепило пускаемой в дело металлической арматуры.



- Анатолий Семенович, - обращаясь к ответственному за строительство и ввод в эксплуатацию спорткомплекса А.Петрухину, заместителю начальника СМУ-9 А.Новичихину, - что планируете к сдаче в июне?

- Блок «Г», как вы знаете, если не считать гимнастического зала, передан в эксплуатацию. Сейчас отделочники Владимира Григорьевича Василенко готовят к сдаче вспомогательные помещения блока «Б». Сдача состоится в июне. А в следующем месяце мы планируем завершить работы в блоке «А» - фойе, 1 и 2 этажи.

- Люди все больше бассейном интересуются.

- Если не помешают форсмажорные обстоятельства, то первый заплыв в новом бассейне будет устроен в сентябре. А сейчас мы приступаем к облицовочным работам. Хотелось бы отметить, что начальник управления отделочных работ (УОР) СУС Казаченко Валентин Петрович делает все возможное, чтобы отделочные работы были произведены качественно и в установленные сроки. Впрочем, все звенья строителей, работу которых мы координируем, трудятся добросовестно. Думаю, осенью город получит бассейн.

- Сергей Валентинович, - обращаясь к ведущему строительные работы Сергею Волкову, - а как продвигается строительство волейбольного зала?

- Работы по настилке полов и некоторые другие мы закончили. Сейчас полным ходом идет отделка. Есть все основания полагать, что уже в I квартале 97-го года мы увидим классную игру классных

волейболистов «Нейтрона» в классном же зале.

Скажем по секрету, что зал для занятий шейпингом блестит и сияет. Того и гляди, грянет музыка и из раздевалок выбегут спортсмены, которые, отзанимавшись, устремятся в сауну - и она готова принять посетителей. Что ни говори, а спорткомплекс «Устье» строится достаточно быстро по нашему времени.

Пожелаем строителям удачи в их почетном деле и, запасшись терпением, которое поможет не дожидаться не только бассейна, а всего спорткомплекса.

В.Поповичев
На снимках: чаша бассейна готова к началу облицовочных работ.
Фото Г.Сафонова

БОЛЬШЕ СЕРВИСА В КАЛИЩЕ!

ВАЗа. Из этого следует также то, что основными клиентами техстанции станут владельцы автомобилей именно этого завода, хотя, как было замечено, возможны и исключения. В этом производственном здании планируется открыть окрасочный цех с применением быстротвердеющих лако-красочных покрытий; четыре подъемника, на которых будет выполняться мелкий ремонт со всем спектром услуг.

Ремонт двигателей и смена масел будут выведены в отдельный блок, снабженный локальной мазутоловушкой. Здесь же предполагается иметь установку для регулировки развала, схождения колес, а также четыре гарантийных бокса для служебных автомобилей и один для бензовоза.

В трехэтажном административном здании разместятся: на первом этаже - магазин запчастей и промышленных товаров плюс кафе на 8 посадочных мест. Второй этаж в

проекте займет кабинет системы, состоящая из службы надзора, пункта обмена валюты, медпункта для оказания первой помощи, кабинета лечебного массажа, мануальной терапии и зубоорачебного кабинета. На третьем этаже в проекте значатся: гостиничные номера (10-12 номеров), бильярдные столы.

Фирма планирует собрать высококвалифицированных работников и, кстати, открыть со временем около 30, как минимум, рабочих мест. Внимание охране объектов, соблюдение всех норм и требований, сопровождающих любое строительство, включая этап ввода в эксплуатацию фирма ставит на первое место.

Что ж, цивилизованным способом возводимые и на таком же уровне работающие с клиентами и ради них фирмы, предлагающие населению сервисные услуги в любой сфере - всегда нужны городу. Особенно, если им удастся состояться.

Елена Кострова

- Алло, вы меня слышите? В лесу, напротив дома №1 по Молодежной, лежит бутылка с ртутью. Если вам это интересно, можете ее найти. Кто говорит? Прохожий.

Таким телефонным звонком закончился один из июньских рабочих дней в Городском штабе по делам гражданской обороны и чрезвычайным ситуациям. Учитывая высокую степень опасности данного вещества, на поиски отправились сотрудники и службы СЭС, и ОВД. Первые ничего не нашли, вторых опередили сами работники штаба по делам ГО и ЧС. Бутылка действительно лежала в лесочке akurat напротив дома №1. Она была закрыта пробкой и даже упакована в целлофановый пакет. Ртути в бутылке находилось килограмма с два.

Помня о том, насколько пары ртути ядовиты, специалисты по ЧС приняли решение: избавиться от нее самым скорейшим, но достаточно

цивилизованным способом. Таким образом злополучная серебристая масса нашла свое пристанище в Петербурге - в инженерном центре экологических работ, где ее бесплатно приняли.

ее не так-то просто, заработать на продаже практически исключено. Однако об опасности, какая таится в этом веществе, видимо, представление имеется, иначе не была бы так аккуратно ртуть упакована.

Спасибо и на этом, и за звонок. Счастье, что не успела сия бутылка стать добычей мальчишек. То-то бы «наигрались».

Послушав в дополнение к данной истории и другие, по случаю рассказанные экологами, удивляешься: до чего ж любопытен народ с точки зрения науки психологии. Чего только наши люди не тащат с производства и не хранят у себя дома: тут и ртуть, и свинец, и бериллий. Лишь бы было? На черный день? Вот именно - черный. По вине отдельных личностей один прекрасный день может в конце концов стать таким же для одной семьи города.

Е.К.

НЕСИ С РАБОТЫ ДАЖЕ... РТУТЬ?

Не в том в общем-то суть, как и куда дели ртуть. Интерес, скорее, представляет происхождение данного вещества, появившегося под окнами одного из основоборских домов. Есть данные, что одно из предприятий города использует ртуть в производстве. Раз так, то ничуть не исключается возможность ее хищения из родной организации. Зачем? Во-первых, она всегда считалась дорогостоящим химпродуктом. Во-вторых, невозможно пройти мимо того, что «плохо лежит». А вот дальше... Дальше, оказывается, что сбыть

АКУЛЫ ПЕРА

выбранные места
из современной
русской
периодики

Слышал я истину
бывалу,
что лоб широк,
да мозгу мало...

А.С.Пушкин.

Вчера меня позвали в гости соседи - симпатичная молодая пара, у которой совсем недавно появился первенец. Ощупывая мохнатую черепушку отпрыска, новоиспеченный папаша с удовольствием говорил: «Смотри, какой башковитый, - умным будет!»

Это общее заблуждение всех родителей на самом деле не имеет под собой никакой научной основы. Ни размеры, ни вес, ни даже внешний вид извилин не свидетельствует о наличии у человека какого-то особого ума. Мозг Тургенева весил около двух килограммов (среднестатистический вес - 1,5 кг), а у Анатоля Франса - в два раза меньше. Ну и что? И тот и другой прославились, взявшись за перо.

ЧАСТЬ ПЕРВАЯ. ИСТОРИЧЕСКАЯ

Тем не менее мозг гениальных, известных людей всегда привлекал ученых-генетиков. В 19 веке немецкий исследователь Вагнер пытался найти специальную «зону гениальности». Сколько мозгов он «избороздил», одному богу известно. Тренировки подвергались черепа медиков и прачек, художников и гробовщиков, философов и последних пьяниц. Увы! Никакой видимой качественной разницы между мозгами людей разного образовательного уровня обнаружено не было.

Очередную задачку загадал коллега ученой Луи Пастер. Дело в том, что в 46 лет он перенес кровоизлияние в правое полушарие мозга, но умственным инвалидом в связи с этим не стал. Скорее наоборот. За оставшиеся 27 лет жизни, думая только одной левой половиной, он сделал самые известные свои открытия - прививку от бешенства и др. Исследователи решили: «Вот оно! Теперь понятно, что искомая зона находится в левом полушарии!» Вскрыли череп, извлекли мозг... и опять ничего. Левая половина мозга Пастера ничем не отличалась от аналогичной, принадлежавшей бумажно-

му клерку. Зато был сделан один существенный вывод: на вес мозга оказывает влияние последняя болезнь, уносящая человека в могилу. Именно поэтому мозги даровитых людей, например, Тургенева и Франса, весят по-разному.

В России изучением содержимого черепных коробок занимался Бехте-

исследований скорее всего было создание формации высокообразованных и гармоничных людей, которые будут жить при коммунизме. Каким образом нас собирались зомбировать, неизвестно, но, видимо, Сталин всерьез полагал, что в мозгу существует некая «коммунистическая зона», развитие которой можно

ально обученных людей. Однако скоро необходимость в этом отпала. Советские ученые пришли к тем же неутешительным выводам, что и их зарубежные коллеги: Ленин умер гораздо позже, чем его мозг. Некоторые исследователи считают, что окончательно Ильич потерял способность думать в 23-м году, когда в

дец. Кому как покажется. Именно в таком виде его потребляли жители Новой Гвинеи, полагавшие, что вместе с мозгом умершего к ним перейдет и частичка его ума. Однако для научных исследований такой полужидкий материал не годится. Чтобы мозг затвердел, его обрабатывают специальными растворами.

Затем, когда из полужидкого он становится полутвердым, мозг делят на составляющие - полушария, затылочную и лобную части, гипофиз и др. Каждую из них заливают жидкой массой и ждут полного застывания. Теперь мозг уже не желе и даже не тесто. Теперь он похож на кусок пошехонского сыра, который минимум неделю валялся на прилавке. Его оборачивают обычной бумагой и убирают в шкаф. Там он лежит на полке, помеченный номером, и, глядя на него, невозможно себе представить, что когда-то этот «сыр» решал сложнейшие математические задачи, чертил схемы космических кораблей, писал стихи.

Сами по себе эти затвердевшие извилины не представляют для науки никакого интереса. Разницу между мозгом Менделеева и, скажем, Павлова можно заметить, только приготовив специальный препарат, размер которого в тысячи раз меньше исходного материала. Для этого используется специальный прибор микротом, созданный Фохтом еще в 40-е годы. С помощью него с мозга можно снять стружку толщиной всего 20 микрон! Потом эту стружку наносят кисточкой на стекло и окрашивают крезилвиолетом. По полученной цветовой гамме изучаются индивидуальные интеллектуальные особенности гения.

Однако получить четкую цветовую гамму очень трудно. Секрет немцев - первооткрывателей крезилвиолета - так и остается тайной, унесенной Фохтом в могилу. Отечественный крезилвиолет слишком бледный, окраска им дается плохо, и цветовая гамма получается невыразительная. Поэтому мозг особо выдающихся людей обрабатывается только немецкой краской. Чтобы все-все рассмотреть. Такой чести совсем недавно подвергся мозг Станиславского, Сахарова и Островского. Однако о конкретных данных, полученных в ходе их исследования, нам, к сожалению, ничего узнать не удалось. Нынешний директор Института мозга оказался куда щепетильней своих предшественников, объявивших всему миру, что у Сталина выявлена паранойя:

- Вы понимаете, мы не можем разглашать столь интимные сведения: ведь живы родственники, и нам бы не хотелось их травмировать.

Однако вряд ли какие-либо исследования ученых могут причинить родственникам серьезную боль. Ведь всем известно, что их предок - гений, вне зависимости от того, что было найдено в его мозгу.

Елена Егорова

«Московский комсомолец»

СЕКРЕТ ПРОФЕССОРА ФОХТА

Что нашел Гитлер в мозгу у Ленина

рев. О нем даже ходила следующая присказка:

- Кто знает мозг?
- Бог и Бехтерев.

Для своего времени Бехтерев действительно знал о мозге все. Но даже его, серьезного книжного ученого, особенно увлекали головы знаменитостей. Он считал, что в них хранится уникальный генетический материал. Бехтерев впервые указал и на внешнюю особенность мозга даровитых людей, поиском которой до него занималась вся ученая Европа. «Если левое полушарие преобладает над правым, то человек скорее умен, чем глуп», - примерно так сформулировал свое наблюдение ученый. Однако, как, впрочем, и всегда, из этого правила находят свои исключения. Мозг слишком непредсказуем.

Бехтерев мечтал создать музей мозга известных людей, но ему удалось открыть только небольшой кабинетик в Государственном институте медицинских знаний. Самым ценным его экспонатом считался мозг Менделеева. Ученый очень сожалел, что мозг Толстого зарыли в могилу вместе с телом. Он посылал телеграмму в Ясную Поляну, но родственники писателя оставили ее без ответа.

ЧАСТЬ ВТОРАЯ. ПОЛИТИЧЕСКАЯ

Неизвестно, кому именно в советском руководстве пришла идея изучать мозг умершего вождя, но в 1926 году по соглашению между дружественными в те времена Советским Союзом и Германией в Москву прибыл ученый-генетик Оскар Фохт. Основанная им лаборатория по распоряжению Сталина была реорганизована в Институт мозга, которым немец руководил вплоть до 1933 года. Помимо извилин Ленина здесь изучались головы многих старых большевиков. Говорят, что генералиссимус лично выбирал из покойников достойных. Целью подобных

стимулировать путем искусственно-го влияния на гены.

В 1933 году отношения между СССР и Германией окончательно испортились, и Фохту пришлось вернуться на родину. Гитлер был вне себя. Какие особенности могут быть в мозгу у Ленина? «Вата! Вата!» - орал он в лицо ученому. Однако сама идея создания запрограммированной формации людей его увлекла. Фашистскому режиму так же, как и сталинскому, нужны были зомби. Фохта отправили в институт в Берлин-Бухе, где он под надзором нацистов продолжал свои исследования на благо арийской расы.

Несмотря на то, что Гитлер считал голову Ленина ватной, одна из его первых директив касалась именно ее содержимого. В 1941 году, ожидая с дня на день захвата Москвы, он приказал изъять мозг Ленина и доставить его в качестве идеологического трофея в Германию. Однако честолюбивым мечтам не суждено было сбыться: извилины Ленина остались там, где всегда и были, и их изучением продолжали заниматься советские ученые.

Все исследования, разумеется, проводились под грифом «совершенно секретно», поэтому никакой достоверной информации о них не существует. Есть, правда, книжка «Ленинхирн», в которой Фохт указывает на большое число пирамидальных клеток в мозгу Ленина, что, по его мнению, свидетельствует о безусловной гениальности. Однако почти сразу на Западе появилось несколько опровержений, авторы которых утверждали, что пирамидальные клетки скорее свидетельствуют о слабоумии, чем о наличии какого-то особенного ума. Эти публикации стали известны в Советском Союзе, и на стол к Сталину легла секретная записка заведующего культурно-пропагандистским отделом ЦК ВКП(б) с призывами изъять образцы мозга Ленина у Фохта, послав в Германию специ-

его лексиконе осталось всего два слова: «вот» и «что». Другие уверены, что это случилось с ним гораздо раньше: судя по количеству известии на сосудах, уже в 1914 году в мозге Ленина произошли необратимые изменения, а в 1917-м умственная деятельность давалась ему с огромным, нечеловеческим трудом. Возможно, что революцию он делал, почти ничего не соображая.

Болезнь мозга Ленина известна как атеросклероз. Однако некоторые ученые, особенно те, кто был знаком с результатами бальзамирования его тела, полагают, что снижение умственной деятельности - следствие еще одной болезни - сифилиса. Как бы там ни было, результаты исследований фактически засекречены до сих пор. По крайней мере, в телефонной беседе с вашим корреспондентом директором Института мозга отказался давать какие-либо комментарии, сославшись на невероятную занятость в течение ближайших 5 лет. Доподлинно известно только одно: мозг Ленина по-прежнему хранится в Москве, в несгораемом шкафу, ключ от которого ныне доверен самому рядовому сотруднику.

После победы научный потенциал Московского института мозга решено было усилить немецким оборудованием. Благо, как страна-победитель мы могли репатриировать все, что душе угодно. Согласно постановлению N 9782, подписанному лично Сталиным, из института Фохта в Берлин-Бухе в Москву была перевезена фотолаборатория и красящее вещество крезилвиолет, необходимое для качественного изучения мозга.

С тех пор прошло 50 лет. Мозг великих людей и поныне изучается на трофейном оборудовании.

ЧАСТЬ ТРЕТЬЯ. ГАСТРОНОМИЧЕСКАЯ

Извлеченный из черепной коробки мозг похож на желе. Или холо-

ОБРАЩЕНИЕ ПРИХОДА РУССКОЙ ПРАВОСЛАВНОЙ ЦЕРКВИ НЕОПАЛИМАЯ КУПИНА

Приход Русской Православной церкви «Неопалимая Купина» г. Сосновый Бор приносит сердечную благодарность и признательность генеральному директору АО СУС Ю.Жилину, начальнику УОР В.Казаченко за оказание благотворительной помощи по наружному ремонту здания церкви по ул. Соколова, 2.

Большое спасибо также непосредственным исполнителям, выполнившим качественно и в срок значительный объем работ: А.Ровному, С.Лазареву, З.Шишиной, Владимиру и Антону Поликарповым.

Дай Бог Вам всем крепкого здоровья и благополучия!

Уважаемые сосновоборцы! В настоящее время, несмотря на финансовые трудности, авторский коллектив ОГП ГИ «ВНИПИЭТ» (Санкт-Петербург) заканчивает проектирование нового православного Храма в Сосновом Бору на стадии рабочего проекта. Проект «нулевого цикла» будет выдан заказчику в июне сего года. Проектировщики также выполнили объемный макет Храма, который в ближайшее время будет выставлен в здании православной церкви по ул. Соколова, 2.

Мы выражаем сердечную благодарность директорам АОЗТ «Прима» Г.Чеснокову и

ПКП «Гуша» Г.Жвирблинской, а также всем прихожанам и жителям города, внесшим свои посильные вклады на строительство нового Храма! Храни Вас Господь!

К сожалению, наши предприятия и фирмы пока еще не все оказали нам финансовую помощь, а собранных средств недостаточно для начала строительства.

Поэтому мы очень нуждаемся в средствах для оплаты проекта и строительства нового Храма и обращаемся ко всем, кому дорога Православная святая, с просьбой оказать посильную помощь! Давайте же не забудем, что испокон веков на Руси благие деяния совершались всем миром! Да не оскудеет рука дающего!

Напоминаем, что денежные средства можно перечислить на целевой расчетный счет по строительству Храма N 70000030, в отд. Сбербанка N8172, ИНН - 4714009503 «Благотворительного фонда возрождения Православия» или внести лично в церкви по ул. Соколова, 2.

Священник Стефан Виктюк,
настоятель прихода
На снимке: макет нового Храма



Официальный орган

ПОСТАНОВЛЕНИЕ ГЛАВЫ ГОРОДСКОЙ АДМИНИСТРАЦИИ
N 690 ОТ 13.06.96 Г.

В целях поддержания благоустройства на территории города - **ПОСТАНОВЛЯЮ:**

1. Утвердить «Правила благоустройства территории города Сосновый Бор».

2. Главному архитектору города (Савченко Ю.Т.) совместно с отделением ГАИ (Меркуловым Е.В.) в срок до 01.07.96 года, определить места стоянок грузового, транзитного и местного транспорта, обслуживающего торговые и иные предприятия.

3. Лица, виновные в нарушении указанных правил благоустройства, привлекаются к административной ответственности по ст. 144 Кодекса РФ об административных правонарушениях.

5. Контроль за исполнением данного Постановления возложить на начальника Сосновоборского ГОВД А.И.Соколова.

В.Некрасов, мэр города.

ПРАВИЛА

благоустройства территории г. Сосновый Бор

В целях обеспечения сохранения и поддержания надлежащего уровня благоустройства на территории города Сосновый Бор:

1. Запрещается:

1.1. Сквозное движение и стоянка всех видов транспорта с работающими двигателями, а также стоянка грузовых автомобилей с разрешенной максимальной массой более 3.5 тонн вне специально выделенных и обозначенных знаками и разметкой мест, в черте жилой зоны.

1.2. Движение всех видов транспорта по тротуарам и пешеходным дорожкам, в том числе и для подъезда к объектам мелкорозничной стационарной торговли или магазинам для разгрузки товара (в нарушение п. 5 условий предоставления земельного участка для размещения киоска).

1.3. Въезд, остановка и стоянка всех видов транспорта на газонах и в лесопарковой зоне внутри города.

1.4. Въезд всех видов транспорта на территорию городских пляжей.

1.5. Мойка автомобилей во дворах, вблизи водоемов и других специально не отведенных местах.

1.6. Проведение ремонтных работ всех видов транспорта, нарушающих покой граждан и санитарное состояние территории.

1.7. Хранение транспортных средств на территории города вблизи жилых домов и не эксплуатирующихся более месяца.

1.8. Повреждение оборудования салонов общественного транспорта, их загрязнение и засорение.

1.9. Повреждение фасадов зданий и построек, объектов монументально-декоративного искусства, элементов конструкций зданий и построек, элементов благоустройства и архитектуры, малых архитек-

турных форм, урн, фонарей, осветительных опор, окон, витрин, объектов внешней рекламы и информации, инженерных коммуникаций и иных технических, бытовых или оформительных элементов, устройств и сооружений, лифтов и лестничных клеток, входных дверей.

1.10. Выбрасывать из окон жилых домов бумагу, мусор и другие предметы.

1.11. Сорить на улице и в иных общественных местах.

1.12. Производить расклейку афиш, объявлений и иных информационных материалов на стенах зданий, столбах, деревьях и в иных местах, не предназначенных для этих целей.

1.13. Выгружать вывозимый со строек, домовладений, предприятий строительный и другой мусор в какие-либо места, кроме специально отведенных для этой цели.

2. При нарушении пунктов 1-7 настоящих правил транспортные средства подлежат эвакуации в специально отведенные места.

3. Руководители предприятий и организаций, направляющие грузовой транспорт в жилые микрорайоны города, в обязательном порядке обеспечивают запись в путевых листах маршруты движения по улицам города с указанием конкретного адреса прибытия.

4. Руководители предприятий и организаций при оборудовании строительных площадок и проведении строительных работ, обеспечивают ограждение строительных площадок и организуют технологические проезды, предотвращающие вывоз грунта на проезжую часть.

ОБЪЯВЛЕНИЯ, РЕКЛАМА и ПОЛЕЗНАЯ ИНФОРМАЦИЯ

Редакция за достоверность информации в рекламе и объявлениях ответственности не несет. Достоверным источником информации о деятельности фирмы может быть лишь сама фирма.



TELECOM

Уважаемый руководитель предприятия

Дельта-телеком предлагает вам новую технологию телефонной связи с самыми широкими возможностями доступа к самой широкой сети.

Ее преимущества:

- Самый малогабаритный и легкий радиотелефон сети NMT с самым широким набором возможностей
- Идеальное средство доступа ко всем сетевым услугам, включая передачу данных и телефаксов из ПЭВМ
- Большой и четкий дисплей, обеспечивающий легкость в эксплуатации
- Меню с возможностью выбора различных языковых версий
- Полный набор дополнительного оснащения, включая вибрационный аккумулятор и впервые выпущенный внешний усилитель для сети NMT.

В радиотелефон заложены функциональные возможности, благодаря которым модели представляют собой наиболее универсальные радиотелефоны для профессиональных пользователей сети NMT. Одновременно это самая легкая из всех существующих моделей.

ПРОСТОТА ИСПОЛЬЗОВАНИЯ
САМЫХ СОВРЕМЕННЫХ ВОЗМОЖНОСТЕЙ

Дополнительную информацию по телефонам Вы сможете получить по тел. 4-93-88, с 10 до 19 часов или по адресу: ул. Кр.Форттов, д. 37-а, маг. "Камея"

РЕДАКЦИЯ ГАЗЕТЫ

"МАЯК"

ПРЕДЛАГАЕТ

услуги телефонного диспетчера.

Тел. 6-22-93, с 8.30 до 17.30

ДВП-ОРГАНИТ

ОЧЕНЬ ДЕШЕВО

6-26-68

19 июня в 18 часов

в большом зале мэрии состоится собрание членов с/т «Эхо».

THERMOJETICS

программа снижения веса.
Информация по тел. 3-61-30,
с 13 до 20 часов.

ГРУЗОПЕРЕВОЗКИ ДО 1,5 Т
ПО РОССИИ И СНГ.

Тел. 3-60-17.

Факс, б/у. Тел. 3-51-25.

НОЧНАЯ ДИСКОТЕКА!

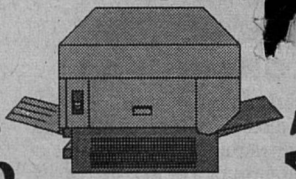
21 июня в 21 час

Если вам больше 20, но меньше 100,
всю ночь вместе с вами
DJ А.Павлов и DJ И.Лебедев.
ул.Кр.Форттов, 14, тел. 4-29-58.

Сетка рабца. Тел. 6-92-25, 4-34-15.

КСЕРОКОПИИ

БЫСТРО
АДЕШЕВО
тел. 6-32-44



У нас в редакции "МАЯКА"
на ул.Солнечной, 11

ГРУЗОПЕРЕВОЗКИ М/АВТОБУС 3-65-06

ПРОДАЮ:

УЧАСТКИ:

- + садовый участок в с/т «Лужки», 8 соток; кирпич силикатный, красный, брус 150 x 150, доски. Тел. 3-54-86.
- + дачу в кооп. «Сюрью» д. Коваши, 6 соток, приватизирован, имеется 2-эт. кирп. дом, сарай, две теплицы, деревья, кустарники, электричество. Тел. 3-55-67.
- + участок 12 соток под строительство коттеджа во 2-б мкр. ЖСК «Металлооптика». Тел. посредника 6-92-25.
- + срочно участок 3 сотки в д. Липово с посадками; стиральную машину «Сибирь», б/у. Тел. 4-92-61.
- + раскорчеванный участок 8 соток в с/т «Клен», недорого. Тел. 3-64-15.

ГАРАЖИ:

- + металлический гараж 3 x 5 м с местом в КАС «Смоленский». Можно без места. Тел. 6-19-34.
- + гараж металлический 3,7 x 7 м; садовый домик металлический 3 x 2 x 2 м с печкой; печь металлическую для бани. Тел. 4-82-04, после 20 часов.

АВТОМОБИЛИ:

- + мотороллер «Муравей», грузовой, 1991 г.в., цвет красный, с тентом, пробег 500 км, цена 2 млн.руб. Тел. 6-91-13.
- + м/автобус «Фольксваген LT-28», 1982 г.в., дизель, 6 цилиндров, г/п 1,5 т. Тел. 6-10-32.
- + а/м ВАЗ-2106, 1984 г.в., дв. 1600, цена 2800. Тел. 4-70-96, с 18 до 21 часа, Олег.
- + м/автобус «Мерседес-Бенц 207 D», 1982 г.в., дизель, месяц из Германии. Тел. 6-10-32 днем, 6-28-33 вечером.
- + а/м «Хонда-Аккорд», 1982-83 г.в., в хоро-

шем состоянии, 5-ступ. КПП, объем 1600 куб.см, 90 л.с. Тел. 4-02-73, после 21 часа.
+ а/м ЗА3-968М, 1986 г.в., пробег 61 т.км, состояние хорошее, цена 550. Обр.: М.Земля, 16-44, с 14 до 22 часов по рабочим дням.
+ а/м Volvo 244, 1980 г.в., инжектор, титан-диски, шиповка, ц. 2850. Тел. 6-19-65.
+ срочно недорого а/м «Опель-кадет», 1,3 л., 1984 г.в. Тел. 6-22-11, после 19 часов.
+ а/м ЗА3-968А, 40 л.с., 1973 г.в., в хорошем состоянии + двигатель с КПП, запчасти. Тел. 4-31-12.
+ а/м ГАЗ-3102, 1985 г.в., в хорошем состоянии, 105 л.с., капремонт двигателя в 1996 г. Тел. 4-50-67, после 18 часов.

КВАРТИРЫ:

- + 3-комн. квартиру или МЕНЯЮ на 2-комн. кв. в 7 мкр. Тел.посредн. 3-60-60, 4-00-60.
- + срочно дешево 2-эт. коттедж 9 x 8 м у моря, с гаражом, погребом, отоплением, 0,25 га земли, д. Вистино, от С.Бора 40 мин. езды. Тел. 4-00-60, 3-60-60.
- + жилой дом на берегу реки, имеется баня, 15 соток земли, разработанный, кустарники, Ленинградская обл., Подпорожский р-он, с. Винницы или МЕНЯЮ на комнату в С.Бору. Тел.дисп. 6-22-93, с 8.30 до 17.30, кр. выходные.

РАЗНОЕ:

- + велосипед «Горный» 18 скоростей, новый, в упаковке, недорого; люстры, светильники, бра, новые. Тел. 3-54-86.
- + торговый киоск в р-не маг. «Сельхозпродукты». Тел. 4-60-28.
- + прицеп для легковой автомашины. Тел. 4-92-07.
- + компьютер 386 DX-33-1,5-170-SVGA, два дисководов, программы, в т.ч. платежки, электронные таблицы, игры. Цена 460. Тел. 6-10-32.
- + комплект из 8 деревянных утепленных па-

нелей для домика с готовой кровлей и полом. Тел. 6-17-68, после 18 часов.
+ пианино «Красный Октябрь», 1978 г.в., недорого. Возьму в аренду гараж на 80 км. Тел. 6-74-18, после 19 часов.
+ двигатель, КПП, кардан, задний мост, карбюратор, генератор, стартер, корзину сцепления от ВАЗ-2106. Тел. 6-98-09.
+ лес кругляк. Цена договорная. Тел. 4-28-26.
+ компьютер 386 DX-40/4Mb/540Mb/1.44/1Mb/SVGA 0.28/CD-ROM 2SP. Тел. 4-02-79.
+ спортивный велосипед «Старт-Шоссе» в отличном состоянии. Цена по договоренности. Тел. 4-45-29.
+ набор мягкой мебели, б/у, Германия, в хорошем состоянии. Цена 2 млн.руб. Тел. 4-59-04, после 20 часов.
+ компьютер СЕГА (пр-во Тайвань) и два джойстика с картриджем, б/у 1,5 года, ц. 430 т.руб., без торга. Тел. 4-80-19.

МЕНЯЮ:

- + 3-комн.кв. 43 кв.м, 10"б мкр., кухня 12 кв.м, 1 этаж на 2-комн.кв. + комната или ДМС, этаж любой. Тел. 4-99-96, в любое время.
- + 2-комн.кв., смежн., кирп.дом, 2 эт. на 3-4-комн.кв. Тел. раб. 6-37-75.
- + С.-Петербург на Сосновый Бор 1-комн.кв. на 1-2-комн.кв. Тел. 4-83-53, с 19 до 22 часов.

КУПЛЮ:

- + а/м ВАЗ-2104 не старше 1992 г. Тел. 3-75-73, по рабочим дням с 9 до 12 часов.
- + 1-комн.квартиру. Тел.посредника 6-19-34.

СДАЮ:

- + комнату 14 кв.м в С.-Петербурге (Выборгский р-он) в 2-комн.кв. на длительный срок.

Тел. диспетчера 6-22-93, с 8.30 до 17.30, кр.выходных.
+ 2-комн.кв. по ул. Сибирской на длительный срок. Тел. в СПб 174-53-18, по субботам и воскресеньям.

СНИМУ:

- + квартиру с телефоном. Тел. 6-32-51.
- + кирпичный гараж в черте города. Предоплату гарантирую. Тел. 4-72-36, в любое время.

ПОМОГИТЕ!

- + Утеряны документы: паспорт и вод. удостоверение на имя Скобелева Игоря Николаевича. Прошу вернуть за вознаграждение. Тел. 6-24-95.
- + Нашедшего куртку от спортивного костюма 50-го р-ра в р-не пр.Героев, 15, прошу вернуть за вознаграждение. Тел. 4-45-29.

СТОЛ НАХОДОК

- + У дома N 8 по пр. Героев, найден военный билет на имя Пономарева Олега Валентиновича.
- + На остановке в д. Липово найден красивый кошелек.
- + Найдено удостоверение на имя Лучинина А.А.
- + Найден кошелек с ключом и талоном на имя Яковлева А.С.
- + Найден часы.
- + В р-не маг. «Сосновый Бор» найдена связка из 5 ключей в футляре.
- + У маг. АТП найдены ключи с брелком.
- + У маг. «Природа» найден ригельный ключ.
- + В р-не залива найден ключ на коричневом шнурке.
- + Также найдены ключи: у ПТУ-36, на пляже, на берегу р. Коваш, у дома N 7 по Кр.Форттов. Обращаться в редакцию.



Учредители: трудовой коллектив газеты, правительство Ленинградской области, администрация города Сосновый Бор. Зарегистрирована региональной инспекцией по защите свободы печати и массовой информации 6.06.94 г. № П 0982.

Выходит по вторникам, четвергам и субботам.

Редактор
НУШТАЕВ Алексей Григорьевич



АДРЕС РЕДАКЦИИ: 188537, г.Сосновый Бор, ул. Солнечная, д. 11.



ТЕЛЕФОНЫ: редактор - 6-35-37, зам. редактора - 6-33-30, 6-25-11, социальная проблематика - 6-13-12, экология окружающей среды и человека - 6-31-51, объявления и реклама - 6-22-93, дизайн-редактор - 6-15-10



ФАКС: (81269) 6-32-44

ИНДЕКС: 55031

Газета отпечатана офсетным способом в Ломоносовской типографии. г. Ломоносов, пр. Юного ленинца, 11-а.

Номер подписан в печать 17 июня в 14.30.

Заказ №
Тираж