

+ ЭХО СОБЫТИЯ

НАГРАДЫ ДОСТОЙНЫМ

Прошедшая неделя прошла под знаком празднования 80-летия пограничных войск и Северо-Западного пограничного округа.

И все эти десятилетия в местах, где потом был построен Сосновый Бор, располагались пограничные заставы и комендатуры, а затем и Ленинградский пограничный отряд.

Еще более тесными стали связи нашего города с воинами в зеленых фуражках в 90-е годы, после распада СССР и образования суверенных стран Балтии.

В силу этих причин празднование юбилея пограничных войск стало в Сосновом Бору общегородским праздником. Горожане чествовали пограничников, а они, в свою очередь, подарили 30 мая праздник сосновоборцам.

29 мая, в рамках юбилейных

торжеств, городская администрация провела торжественный прием лучших солдат, сержантов, прапорщиков и офицеров.

Мэр города В. Некрасов поздравил участников приема с юбилейной датой и вручил им памятные подарки.



Перед собравшимися выступил областной симфонический оркестр (дирижер - заслуженный работник культуры Российской Федерации В. Попов).

А. Иванов
Фото Ю. Шестернина

У НАШИХ СОСЕДЕЙ

28 мая в Ломоносовском районе состоялась церемония закладки табачной фабрики «Филип Моррис-Ижора». В ней приняли участие губернатор Ленинградской области В. Густов, руководитель Восточно-европейского отделения компании «Филип Моррис» г-н Ханс Флори, глава Ломоносовского района В. Гусев.

Всемирно известная фирма инвестирует в строительство около 350 млн. долларов США. Новое производство позволит создать более 800 новых рабочих мест для жителей области. Предприятие разместится на площади 50 га (территория областного филиала ПО «Кировский завод»).

М. Левин

В ПРАВИТЕЛЬСТВЕ ОБЛАСТИ

25 мая состоялось очередное заседание Законодательного собрания Ленинградской области. Работа сессии началась с обсуждения законопроекта «Об установлении границ муниципального образования «Город Ивангород» и «О привлечении и использовании в Ленинградской области иностранной рабочей силы». Оба документа депутаты приняли в целом. В первом чтении принят областной законопроект «Об установлении границ муниципального образования «Город Светогорск».

Ончилась работа над проектом закона «Градостроительный кодекс Ленинградской области». Депутаты утвердили его в третьем чтении, и теперь Градостроительный кодекс вступит в силу после его официального опубликования.

О сборе налогов и формировании доходной части бюджета в I квартале 1998 года отчитался начальник управления Федеральной службы налоговой полиции РФ по Ленинградской области А. Нефедов. Он констатировал рост темпов сектора экономики, отметил угрожающий характер налоговой преступности. Из сообщения Нефедова следует, что только 17% предприятий-налогоплательщиков полностью и в срок рассчитываются с бюджетом, 50% делают это по своему усмотрению, а 33% работают только на себя. Начальник управления в качестве одной из мер по пресечению налоговых преступлений предложил создать налоговые суды и муниципальную налоговую полицию.

Депутаты заслушали проект областного закона «О физической культуре и спорту». Он устанавливает принципы правового регулирования отношений в этой сфере на территории Ленобласти, определяет систему организации физической культуры и спорта, создает правовую базу для деятельности физкультурно-оздоровительных и спортивных организаций, обеспечивает реализацию права населения на отдых, занятия физической культурой и спортом. Законопроект принят в первом чтении.

В соответствии с постановлением, принятым на предыдущей сессии Законодательного собрания, о ежемесячном отчете правительства Ленобласти о ходе выплат «детских» пособий, перед депутатами выступил заместитель председателя Комитета финансов С. Степанов. Он сообщил, что задолженность гражданам, имеющим детей, за февраль, март, апрель погашена за счет синдицированного кредита. Сокращена соответствующая задолженность за 1995, 1996, 1997 годы. Изыскиваются возможности выплат во втором полугодии. С. Степанов ответил также на вопросы депутатов, которых интересовала выплата зарплаты бюджетными организациями. На эти цели в ряд районов уже отправлено 18 миллионов рублей. В ближайшее время деньги будут перечислены и другим муниципальным образованиям. Информация принята к сведению.

Соглашение предусматривает взаимодействие Цен-

тризбиркома России с исполнительной и законодательной властью области в целях совершенствования областного законодательства, уставов и других нормативно-правовых актов муниципальных образований региона по вопросам подготовки и проведения выборов в органы местного самоуправления и местных референдумов в соответствии с Федеральным законом «Об основных гарантиях избирательных прав и права на участие в референдуме граждан Российской Федерации», развития в рамках Федеральной целевой программы Государственной автоматизированной системы «Выборы».

Законодательное собрание утвердило Соглашение и постановило направить соответствующее постановление в Центризбирком России, правительство Ленобласти и Избирательную комиссию ЛО.

На территории Ленинградской области сформированы и работают органы власти всех уровней. Процессы развития местного самоуправления активизируются. Возникла необходимость образования консультативного Совета представительных органов муниципальных образований Ленинградской области. С информацией по этому вопросу выступил председатель ЗС Виталий Климов.

Областной парламент поручил постоянной комиссии по государственному, административно-территориальному устройству, местному самоуправлению и региональным связям сформировать состав консультативного совета представительных органов МО, разработать о нем проект положения и представить на очередную сессию.

Законодательное собрание утвердило обращение депутатов к губернатору Ленинградской области об улучшении работы с несовершеннолетними в связи с ростом преступности и распространением наркомании в подростковой среде. Депутаты предложили конкретные пути борьбы с этими явлениями и рекомендовали областному правительству принять меры по их реализации.

Ряд вопросов, внесенных в повестку дня сессии, затронул проблемы страховой медицины. В частности, одним из постановлений предусмотрено образование временную рабочую группу по анализу деятельности Ленинградского областного фонда обязательного медицинского страхования.

Последним пунктом повестки дня вновь стоял вопрос «О льготах при проезде на железнодорожном транспорте для пенсионеров Ленинградской области в мае-октябре 1998 года». В принятом постановлении правительству области предложено провести необходимый комплекс мероприятий для введения бесплатного проезда гражданам, получающим государственные пенсии, на железнодорожном транспорте пригородного сообщения с 1 июня по 1 октября 1998 года.

Рассмотрен ряд других вопросов.

Пресс-центр правительства
Ленинградской области

+ ЭКОЛОГИЧЕСКАЯ АКЦИЯ

24 мая 1998 года около 20 представителей экологических организаций Санкт-Петербурга и Соснового Бора провели акцию по восстановлению среды обитания лебедей и других водоплавающих птиц в бухте «Батарейная», что в 8 км от Соснового Бора.

Инициативу «Зеленого мира» поддержала Ассоциация экологических журналистов Петербурга, группа поддержки Гринпис, Экоток, СЕН, дружина охраны природы Санкт-Петербургского государственного университета.

Известно, что южный берег Финского залива - среда обитания и путь миграции птиц, занесенных в Красную книгу России: чернозобой гагары, малого тундряного лебедя, лебедя кликуна, кулика-сороки, скопы и многих других. Всего в заказнике обитает более 70 видов птиц.

6 мая 1988 года экспедиция «Зеленого Мира» обнаружила, что неизвестными экотрупами прорыт ирригационный канал, осушающий безымянное озеро на юго-западной оконечности бухты Батарейной, у мыса Каменный. Это грубое нарушение режима природопользования в заказнике, установленного на период до 1999 года решением Леноблисполкома (N-366 от 25.12.89г.).

В результате работы этого «канала» уровень воды в озере упал примерно на метр, в значительной степени нарушилась экосистема (и среда обитания водоплавающих птиц) этого природного объекта, находящегося под защитой международной Конвенции о водно-болотных угодьях, принятой 2 февраля 1971 года. Россия взяла на себя обязательства по выполнению этой Конвенции, в том числе по заказнику «Лебяжье» (постановление Правительства России N 1050 от 13.09.94г.).

Информация об ирригационных работах на озере, нарушениях режима природопользования в заказнике и нарушении условий Конвенции была срочно

передана в Ленкомприроду, а также в Ленинградскую межрайонную природоохранную Прокуратуру 8 мая. Представитель Ленкомэкологии в Ломоносовском районе г-н Агапов, в ведении которого находится эта территория, сообщил, что никакие согласований по работам на озере он не давал.

Учитывая, что идет период миграции и гнездования у водоплавающих, и птицы не могут ждать (природный цикл не остановить!), активисты-экологи засыпали канал длиной несколько десятков метров. Таким образом, незаконно разрушенная экосистема восстановится в ближайшее время...

Предстоит еще раз обратиться, кто совершил это экологическое правонарушение. В этой работе «Зеленый Мир» будет оказывать всестороннюю поддержку прокуратуре. Мы требуем принятия адекватных мер по безусловной защите НАШЕЙ Среды Обитания, а также мест гнездовий и стоянок перелетных птиц в бухте Батарейной!

УЧАСТНИКИ АКЦИИ СКАЗАЛИ «НЕТ РАЗРУШЕНИЮ ЗАКАЗНИКА «ЛЕБЯЖЬЕ» - БЕСЦЕННОМУ ДОСТОЯНИЮ РОССИИ И ВСЕГО БАЛТИЙСКОГО РЕГИОНА».

О. Бодров,
председатель совета «Зеленый Мир»

ДАЕШЬ КОМИТЕТ СОДЕЙСТВИЯ

4 июня офицеры запаса и в отставке приглашаются на собрание, на котором предстоит избрать членов комитета содействия военному комиссариату.

Собрание проводится в большом зале мэрии (III этаж). Начало собрания - в 16 часов.

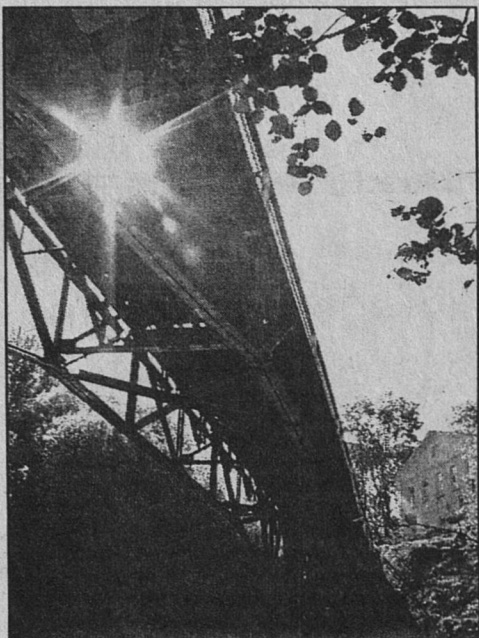
Оргкомитет

НЕТ ВАНДАЛИЗМУ В ЗАКАЗНИКЕ «ЛЕБЯЖЬЕ»!

★ НА ТЕМЕ ДНЯ

О мостах сказано немало. В стихах и прозе. Мосты воспевают даже в песнях.

И это не случайно. Мосты соединяют берега реки, а значит - людей, живущих на этих берегах...



Три автодорожных и два пешеходных моста переброшены через Коваш в пределах городской черты Соснового Бора. Наши автодорожные мосты на сегодня особых тревог не вызывают. А вот пешеходные давно стали притчей во языцех.

Особенно часто, что называется, во всех падежах склоняют сосновоборцы мост, переброшенный через Коваш в районе Ручьевского рыбокомбината. Ветераны помнят, как когда-то на этом месте находился очень узкий подвесной мостик. Но пришло время и его сменил капитальный мост с деревянным настилом. И это было как нельзя кстати - ведь в те годы по нему проходил кратчайший путь на железнодорожную станцию Калище.

С тех пор, как был построен этот мост, про-

МЕЖДУ НЕБОМ И ВОДОЙ

шло более двух десятилетий... Некоторое представление о нынешнем состоянии моста, вернее, его деревянного настила, дают публикуемые снимки.

Если быть кратким, можно сказать так: сегодня мост представляет реальную угрозу для здоровья и даже жизни горожан. Возможно, кое-кто сочтет, что сказанное - некое журналистское преувеличение.

... Вечером 27 мая мастер производственного обучения Е.Астапова с трехлетним сыном возвращалась в общежитие по улице Мира, 5, где проживает. Подходя к мосту, предупредила сына, чтобы он был предельно внимателен в тех местах, где в настиле нет досок (взять ребенка на руки мешала сумка с продуктами). Мать и сын преодолели часть моста, мальчик шел,

держась за руку матери. Несколько остальных минут запомнятся Елене Геннадьевне на всю жизнь. В том месте, где в настиле отсутствуют сразу две доски, ребенок провалился в щель. Нетрудно представить, что произошло, если бы трехлетний

малыш рухнул с высоты нескольких метров в воду Коваша. Но сработал материнский инстинкт: Елена Геннадьевна удержала зависшего над бездной ребенка, а затем вытащила его. Малыш отделался испугом и царапинами. Состояние матери представить нетрудно. Даже на следующий день, когда утром Елена Геннадьевна пришла к нам в редакцию, ее была нервная дрожь.

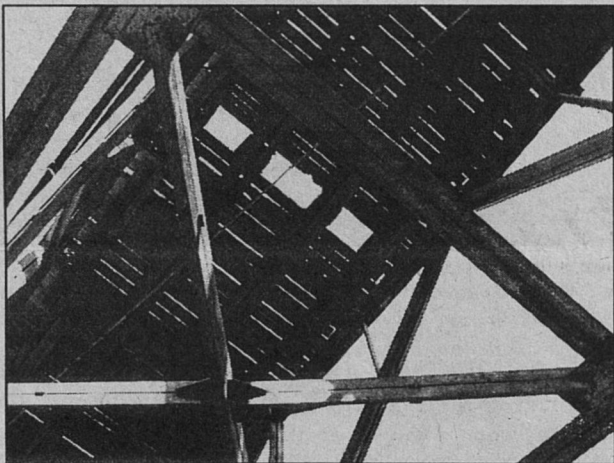
Говорят, что хорошо то, что хорошо кончается. Но думается, в данном конкретном случае подобная сентенция вряд ли уместна.

Да, на этот раз трагедии не случилось. Но где гарантия, что она не произойдет сегодня? Завтра?!

Мы все богаты задним умом. Возможно, это прозвучит кощунственно, но тем не менее скажу: если трагедия на этом мосту произойдет, сразу найдутся и силы, и средства, чтобы в кратчайшие сроки отремонтировать деревянный настил пешеходного моста, по которому ежегодно проходят сотни, если не тысячи сосновоборцев.

Так может, вопреки известной поговорке, не будем ждать, когда грянет гром, чтобы начать креститься?

А. Стаселько
На снимках: так выглядит мост через Коваш у Ручьевского рыбокомбината (вид снизу)
Фото Ю. Шестернина



★ ЦТОЛОК ПОТРЕБИТЕЛЯ

Человек, его психика очень правильно устроены: у здоровых людей нет склонности долго думать и вспоминать о плохом, особенно, если время настояще сталкивает преимущественно с хорошим. Но иногда бывает очень полезно мысленно возвращаться в прошлое - на чуть-чуть, чтобы по достоинству оценить то, что имеется на сегодня.

Ну вот например. Еще года три-четыре назад мы откровенно чурались активности свежеспеченного рынка, поставявшего на наши некогда пустые прилавки море продукции - но какого качества? Брали и думали - а не отравимся ли? И вроде стали забывать об этом постоянном чувстве недоверия ко всему, что кладешь в рот. Сейчас не только обыватели, но и специалисты признают: худо-бедно, а проблема защиты рынка от некачественной продукции решена. Можно сказать, первый и самый сложный этап «узнавания» и «прощупывания» состоялся. Теперь мы, массовые покупатели, заправски подбираемся к любому продукту, знаем где что на нем подглядеть и о чем спросить, чтобы не вляпаться. А чаще уже и не смотрим ни на какие этикетки - вроде, все отработано, всеми проверено. Доверчивость - тоже природное человеческое качество. Но - не для рынка. По крайней мере, нашего. И даже сегодня. Ведь теперь мы, по утверждению все тех же профессионалов, подошли к следующему этапу - это когда предприятия-изготовители, чтобы продвинуть свой товар на и так уже переполненный рынок, идут на всевозможные ухищрения, только бы ввести в заблуждение покупателя.

Одному из специалистов в области контроля за качеством продуктов питания «Маяк» сегодня предоставляет слово. Это Ольга САЙ-ФУТДИНОВА, директор сосновоборской муниципальной пищевой лаборатории. Мало сказать, что лаборатория эта имеет свидетельство об аккредитации на региональном уровне, что под ее неусыпным оком находятся почти все крупные продовольственные предприятия города. Такая лаборатория, еще раз подчеркнем, муниципальная - фактически единственная на всю Ленинградскую область. Может, потому в Сосновом Бору относительно благо-

получная ситуация на продовольственном рынке?

- Ольга Ивановна, напомним читателю, каким образом осуществляется контроль качества продовольственных товаров на потребительском рынке нашего города?

- В нашей работе есть два направления. Первое - это контроль за качеством товара, имеющегося в торговой сети. Его можно проверить как по инициативе потребителя (здесь мы тесно связаны с отделом мэрии по защите

ТОВАР НЕ ДОЛЖЕН ВВОДИТЬ В ЗАБЛУЖДЕНИЕ

прав потребителей: именно через этот канал поступает к нам заявка на ту или иную экспертизу), проверка может быть осуществлена и по сигналу государственных и муниципальных органов, а также - по инициативе самого предприятия. В любой момент по просьбе магазина либо по собственной инициативе можем провести - экспертизу продукта. В основном таким образом работает вся стационарная сеть. И второе направление - контроль за качеством продуктов, вырабатываемых в мини-производствах: это мини-пекарни, мини-цеха (например, по изготовлению макарон) и - сеть общественного питания, где отсутствуют свои пищевые лаборатории.

- О каких параметрах товара должен знать покупатель, чтобы, не привлекая ваших специалистов, разобраться в том, насколько он качественен?

- В нашей стране с 1 января этого года действует нормативный документ ГОСТ-Р, регламентирующий всю информацию для потребителей о пищевых продуктах. Этот стандарт распространяется на продукты отечественного и импортного производства. В нем впервые собраны все понятия, которые необходимо довести до сведения потребителя. В частности, указано, что информация, содержа-

щаяся на этикетке товара, должна быть однозначно понимаемой, полной, достоверной, чтобы покупатель не мог быть введен в заблуждение относительно свойств природы, пищевой ценности и способа его производства. В информации должно содержаться: наименование, местонахождение изготовителя, товарный знак, масса нетто, объем или количество продукта, состав, дата выработки, срок годности и хранения - что не одно и то же (срок реализации, как правило, короче, чем годности).

- И все же изготовители как-то ухищряются это делать. Наверное, в вашем богатом опыте достаточно примеров?

- Ну вот, скажем, мы покупаем продукт с надписью «Крабовые палочки». Такая надпись вводит в заблуждение потребителя, ведь составляющая здесь - совсем не мясо краба. Но расчет верный - покупатель «клюет». Таких примеров - масса. «Вода типа «Боржом» - это вообще использование чужой торговой марки, то же самое нередко встречается в названиях вин. Или вот еще - «икра зернистая». Она не может называться просто так, а обязана содержать информацию о своем происхождении, и если синтетическая, это должно быть обязательно выделено. Посмотрите, я держу сейчас в руках банку «Говядины тушеной кусковой». Здесь указание - изготовлено по заказу ЗАО ФЭП-ИМПЭКС, г. Москва. И все. А по документам обнаруживается, что эта продукция - китайская. Но изготовитель знает, что у российского покупателя сегодня больше любви и доверия к отечественному товару и - попадает с такой

О ПРОБЛЕМАХ ЗАДОЛЖЕННОСТИ ПО КВАРТПЛАТЕ

В связи с задержкой зарплаты в ряде подразделений ПО ЖКХ прошли собрания коллективов с приглашением представителей администрации. Собравшихся интересовал главный вопрос - причины задолженности и пути выхода предприятия из затруднительного финансового положения. Поскольку от нормальной работы жилищно-коммунальной службы напрямую зависят бытовые условия каждой семьи сосновоборцев, то наш корреспондент Виктор Попович встретился с заместителем директора ПО ЖКХ С. Семеновым и задал ему несколько вопросов.

- Сергей Александрович, благополучие работы ЖКХ напрямую зависит от своевременной платы за квартиру...

- Начнем с того, что к нам поступают письма от старейших жителей города - пенсионеров, ветеранов войны и труда с правомерным вопросом: почему пенсионеры, считающие каждую копейку в своем скудном бюджете, регулярно и своевременно вносят квартплату, а вот некоторые вполне трудоспособные горожане позволяют себе допускать задолженность по квартплате более трех месяцев? И почему любителей получения коммунальных благ за счет добросовестных граждан не наказывают должным образом?.. Следует отметить, что работники ПО ЖКХ с осени прошлого года предприняли ряд мер для уменьшения числа должников - это и взаимозачеты с предприятиями для погашения задолженности по зарплате в счет перевода денег на квартплату работников этих предприятий; и взаимодействие с органами социальной защиты для помощи малоимущим и многодетным семьям. К мероприятиям этого ряда надо отнести и многочисленные предупреждения в адрес злостных неплательщиков, судебные иски, отключение горячей воды, телевизионных антенн и приостановка других услуг. Но несмотря на это долг по квартплате продолжает расти. И рост приобретает угрожа-

ющие размеры - приближается к 6-ти млн. руб. «новыми». А это в свою очередь приводит к задержкам зарплаты работникам ПО ЖКХ, к невозможности своевременного и качественного обслуживания города и горожан, к существенным трудностям в подготовке жилфонда к работе в зимних условиях.

- Вы говорили о выселении неплательщиков в квартиры с минимумом удобств...

- Ситуация критическая, надо что-то предпринимать. ПО ЖКХ вынуждено применить к злостным неплательщикам жесткие меры. В этой связи идет подготовка специального жилфонда для выселения из квартир, естественно, после решения суда. А с 1 июня мы планируем публикацию фамилий злостных должников в печати, их фамилии также будут указаны в списках, которые будут вывешиваться на информационных стендах. Чтобы горожане знали всех, кто пользуется коммунальными услугами за счет добросовестных жителей... В заключение хочу вновь призвать квартиросъемщиков, допустивших задолженность, явиться начальникам ЖЭК с заявлением и графиком погашения задолженности до конца нынешнего года, а также оформить документы на субсидии тем, кому они положены. Подробную информацию об этом можно получить в ЖЭК по месту жительства.

информацией в цель. Или вот взяла показывать вам железную баночку - «Масло топленое коровье». На поверку оно оказывается совсем не тем, за кого себя выдает. Экспертиза показала, что в нем присутствует смесь растительных жиров, и со сливочным маслом у него нет ничего общего. Но зато на банке нарисована корова, такой рисунок плюс к названию - тоже элемент введения в заблуждение. То же самое можно сказать и про масло в пачках под названием «Фермерское», «Деревенское» на которых тоже нарисованы коровы. Мы принимаем эти продукты за натуральные сливочные масла, однако в их составе - растительные рафинированные масла и, представьте, сливочный ароматизатор. По сути, это самая настоящая маргариновая продукция.

- А как в целом показывает себя прибалтийская молочная продукция?

- Что касается сливочного масла, то по нему возникает достаточно вопросов. Зачастую отсутствует информация о сроках годности, нередко можно встретить на нем желтый окисленный слой - как хранился продукт, как транспортировался? - сказать трудно. Зато у нас практически нет нареканий к финскому маслу, к маслу, продаваемому в форме нарезанного не куски монолита в стационарных магазинах. Но на таких должны быть опять же этикетки с датой фасовки, весом, названием предприятия.

- Но в целом - можно ли сказать, что все-таки сегодня приходится больше бороться не за качество продукции, а за правдивую информацию о ней?

- Я бы не стала торопиться с такими выводами. Однако поток обращений с просьбой проверить товар на качество по инициативе потребителей в последнее время действительно несколько снизился. Это особенно касается алкогольной продукции. Сейчас нареканий к ликеро-водочной продукции больше у фискальных органов по подтверждению легальности ее производства, а с нарушениями по качеству нам приходится встречаться все реже.



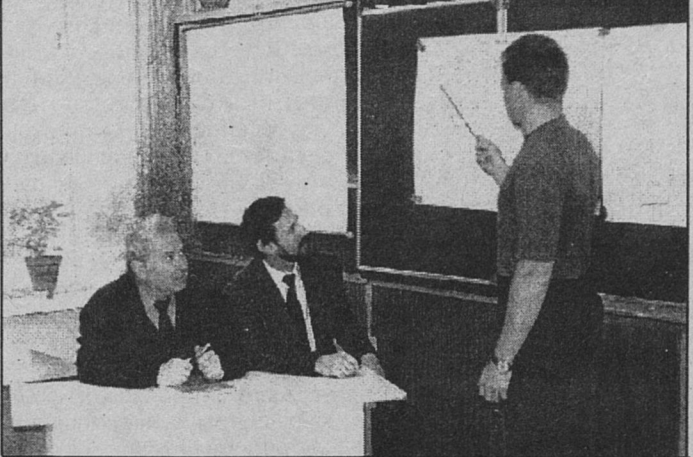
Наконец-то настает время, когда у молодых вновь появляется тяга к образованию. Они понимают: для того, чтобы стать настоящим специалистом, нужны хорошие прочные знания.

В 1997/1998 учебном году в политехническом лицее №21 по ходатайству руководителей предприятий 29 рабочих и служащих ЛАЭС, МСУ-90, МСУ-32 и

изводства» и «Технология машиностроения».

Учебный год завершается, и он показал, что «необычные» для лицей учащихся очень серьезно и ответственно отнеслись к учебе. Они успешно освоили специальные дисциплины, с хорошими и отличными оценками защищают курсовые и дипломные проекты.

ЗАЩИТА ДИПЛОМОВ ПРОИЗВОДСТВЕННИКАМИ



Обучая производственников, преподаватели лицей, в свою очередь, получают от них информацию о новейших технологиях действующего производства.

Учитывая накопленный положительный опыт в подготовке техников-механиков и технологов для предприятий города, руководством принято решение о продолжении в новом 1998/99 учебном году подготовки специ-

алистов со средним техническим образованием из числа производственников. Одновременно решается вопрос о расширении перечня специальностей. Его должны пополнить бухгалтеры (с умением работать на персональных компьютерах) и технологи швейного производства.

Ю.Д. Щупак, преподаватель политехнического лицей №21

На снимке: идет защита дипломов

+ ПОЗДРАВЛЯЕМ!

Дорогого мужа,
папу и дедушку
**ШЕВЧЕНКО
ВАСИЛИЯ
СИДОРОВИЧА**
поздравляем
с 60-летием.

Не грусти, что волосы седые,
Береги себя и не болей.
Потому что нет на целом свете
Человека ближе и родней.
Любящие тебя жена, дети,
внучата

КЛУБ «ВЕТЕРАН» ЗАКРЫВАЕТ СЕЗОН

Дорогие сосновоборцы!

ДК «Строитель» приглашает ветеранов войны и труда 4 июня на традиционный вечер «Закрытие сезона» в клубе «Ветеран».

В программе: дружеские поздравления, выступление хора «Ветеран», солистов, традиционные рубрики: «С днем рождения!», «Спойте, друзья!», веселые конкурсы, танцевальная программа.

Начало вечера в 19 часов.

Телефоны для справок:
6-24-07, 6-43-93.

До встречи 4 июня в ДК «Строитель»!

Совет клуба «Ветеран»

+ СООБЩАЕТ О...

ПОЖАР В МАШИНЕ

Вы едете на новеньком автомобиле погожим днем. На припеке к пепельнице тянуться лень, и вы стряхиваете пепел, а потом выбрасываете окурок в окошко. Вскоре в салоне начинает пахнуть паленым. Когда вы понимаете, что в салон залетел ваш собственный окурок, уже поздно: любой автомобиль сгорает, как свечка, за 10-15 минут - хорошо, если выпрыгнуть успеете.

И случается это совсем не так редко.

Только за четыре месяца этого года в Сосновом Бору зарегистрировано три случая загорания автотранспорта.

Любая машина - это самый настоящий передвижной склад горюче-смазочных материалов: бензин и масло, покрышки, краска, противоскользящая мастика, магний, из которого делают колесные диски и обода, рычаги и детали крепления...

Причинами пожара часто становятся плохо изолированные провода, «нештатное» искрение в контактных группах. Сильно и опасно искрит колесо со ступившей шиной, когда автомобиль еще едет. Так что огнетушитель - вещь обязательная. Многие водители считают, что пожара в их машине случиться не может, и огнетушитель возят только из-за требования ГАИ. Часто он валяется где-то в багажнике, а зря. Держать огнетушитель нужно поближе, лучше всего между передними сиденьями или на полу перед сиденьем водителя. На авторынках и магазинах запчастей чаще других попадаются компактные аэрозольные огнетушители, зачастую неизвестного происхождения. Продавцы утверждают, что все эти изделия высокоэффективные. Так ли это на самом деле? Испытали отечественные и зарубежные огнетушители. Оказалось, что наиболее эффективными из испытанных огнетушителей являются отечественные ОХ - «огнетушитель хладоновый», и «Малыш». Но после применения ОХ дышать в зоне возгорания некоторое время совершенно нечем, очень уж ядовитый запах. У «Малыша» характер совсем не детский. Срабатывает он с оглушительным хлопком и мгновенно покрывает белым порошком все вокруг. Очень неплохо показали себя огнетушители ОУ-2 ОП-1.

И напоследок главный совет. В первую очередь, что бы ни случилось, спасайте пассажиров - водитель режет голову.

ВЫПИЛ, ЗАКУРИЛ, УСНУЛ...

За неполные 5 месяцев в Сосновом Бору произошло 40 пожаров. Из них 8 - по причине неосторожного обращения с огнем при курении, два человека пострадало, получили ожоги.

Выпитая доза алкоголя, даже небольшая, резко замедляет реакцию человека, принижает чувство реальной опасности. «Пьяному море по колено» - говорят в народе. Именно в состоянии опьянения человек часто полагается на «авось», а неосторожное обращение с огнем при курении подчас обходится для некоторых очень дорого.

Нередко такие пожары сопровождаются тяжелыми последствиями, причем получают ожоги и травмы, помимо виновников, их соседи, родственники, дети.

Так, рано утром загорелась однажды квартира в доме № 21 по ул. Молодежной. Всего несколько минут понадобилось пожарным, чтобы потушить огонь. Как выяснилось, причиной пожара стало курение в постели хозяйки квартиры Н. Беловой. Она закурила и уснула, находясь в состоянии алкогольного опьянения. В результате пожара обгорели постельные принадлежности.

Подобный пожар произошел и в доме № 23 по ул. Солнечной. Гр. С. Тихонова, находясь в состоянии алкогольного опьянения, уснула с тлеющей папиросой.

Преобладающее число пожаров в быту происходит из-за неосторожного обращения с огнем при курении.

10 мая в доме № 10 по ул. Малая Земля, произошел пожар у гр. Зуевой. Трое молодых людей, изрядно выпив, уснули с сигаретой в руке. В результате пожара сгорели постельные принадлежности. Хозяйка квартиры получила ожоги средней тяжести и отравление угарным газом.

Нет опаснее врага, чем зажженная сигарета в руках пьяного, особенно, когда он курит в постели. Такие пожары начинаются по очень простой схеме: выпил, закурил, уснул... Окурок выскальзывает из руки на постель или на пол. А из практики известно, что тлеющая сигарета способна воспламенить постельные принадлежности в течение 40-50 минут.

Помните об этом и не курите в постели. Ведь вы подвергаете смертельной опасности не только свою жизнь, но и жизни окружающих вас людей.

В. Соловьева,
инспектор Госпожнадзора 19 ОПО

+ ВЧЕРА БЫЛ ДЕНЬ ЗАЩИТЫ ДЕТЕЙ

Звезда мирового кинематографа Дастин Хофман впервые обратил внимание общества на проблемы людей, страдающих аутизмом (аутизм - болезненное состояние души, погружение в мир личных переживаний, потеря контакта с действительностью. Далее сокращенно РДА - ранний детский аутизм), блестяще сыграв генерального, но сверхстранного человека в фильме «Человек дождя». В 1988 году фильм вышел на экраны, получил высшую награду - «Оскара».

Что-то случилось в этом мире, что-то случилось в России, преодолевшей 70-летний барьер безбожия. Если раньше детей со сложными психоречевыми проблемами «отбраковывали» сразу в раннем возрасте, безоговорочно навязывая матери: «Забудьте об этом ребенке, сдайте его в интернат, а себе родите другого, здорового», - то в последнее время все больше родителей предпочитает воспитывать ребенка в семье, не обрекая свое чадо на собесовское будущее, где и не учили, и не лечили. Впрочем, в семье - это громко сказано. Очень часто «сильная» половина семьи, отец, не выдержав жизни под одной крышей с беспокойным малышом, уходит, семья распадается. И тогда мать самоотверженно борется за свое страдающее чадо, оставаясь единственно преданным ребенком человеком.

А ведь если отнестись к аутичному ребенку с терпением и пониманием, то станет видно - это алмаз, только покрытый пленкой. У многих аутичных детей есть от природы незаурядные способности - абсолютный музыкальный слух, феноменальная языковая память, дар художника, математика.

Основная проблема, с которой аутичный ребенок не может справиться самостоятельно - реализация своих способностей, становление личности, своего истинного «я».

И нет среди детей с психоречевыми проблемами необучаемых. Просто они учатся, пока их учат. Штамп «необучаем» можно скорее поставить чиновнику от образования, чья инертность мышления способна сломать судьбу маленького человека.

Впрочем, действительно нелегко протестировать аутичного ребенка, который знает, но молчит, как партизан, не желая вступать в контакт с высокой педагогичес-

кой комиссией.

Но тронулся лед в педагогике. Появились реабилитационные центры, где работают заинтересованные в детях не за зарплату, а на совесть педагоги-психологи.

Приютили убогих, в полном и высоком смысле этого слова, детей православные гимназии. Распахнули двери детям с пси-

ЭТОТ НЕУДОБНЫЙ РЕБЕНОК...



ОНИ ПОЯВИЛИСЬ СРЕДИ НАС НЕДАВНО,
НО БЫЛИ ВСЕГДА - ДЕТИ, ОТВЕРГАЮЩИЕ
ОБЩЕНИЕ, СТРАННЫЕ, СЛОВНО
ИНОПЛАНЕТЯНЕ, ПОРОЙ ТАКИЕ НЕУДОБНЫЕ
В НАШЕМ ОГРАНИЧЕННОМ МИРКЕ
ПОВСЕДНЕВНОСТИ, ДЕТИ В АУТЕ.

хоречевыми проблемами свободные вальдорфские школы.

И все же это капля в море. Большинство детей, страдающих РДА, не учатся даже в начальной школе. Хотя именно на них выделяются средства из бюджета в рамках федеральной целевой программы «Дети-инвалиды», именно для них создавались у нас в стране реабилитационные центры и коррекционные школы различных уровней.

Родители детей с РДА платят налог на образование, наряду со всеми граждана-

ми, значит их дети в числе прочих должны пользоваться правом на это образование.

Хочется обрадовать всех тех, кто заинтересован в перспективной судьбе детей с РДА. В сентябре этого года в Москве открывается первая школа открытого типа для детей со сложными психоречевыми проблемами, детей, утративших речь или неговорящих от рождения.

Расширились возможности интеграции детей с РДА с их здоровыми сверстниками путем совместного обучения в коррекционных школах, реже в массовых школах (аутичным детям трудно учиться в больших классах).

Это не очередное чудо Лужкова, а самоотверженная работа ассоциации «Дорога в мир», помогающей детям с особенностями психоречевого развития и их семьям. Эта общественная организация имеет межрегиональный территориальный статус и приглашает всех, кто заинтересован в судьбе детей, имеющих проблемы общения, поведения, понимания, адаптации и ориентации в окружающем обществе, имеющих задержку речевого и психического развития, объединить свои усилия на благо детей.

Ассоциация «Дорога в мир» содействует дошкольному воспитанию и школьному образованию детей с РДА. У ассоциации есть опыт совместной работы с Центром лечебной педагогики г. Москвы, детским экологическим и психотерапевтическим центром «Живая нить», скаутским клубом для подростков, летним интеграционным лагерем, где дети с психоречевыми особенностями отдыхают вместе со своими здоровыми сверстниками. Ассоциация распространяет среди своих членов педагогическую литературу для занятий с детьми.

Спешите помочь детям, страдающим аутизмом, чья дорога в мир - нелегкий крест.

Е. Зенкова,
член совета ассоциации «Дорога в мир»
г. Москва

P.S. В сосновоборском центре «Семья» тоже сейчас обратили внимание на эту проблему. В частности, с помощью врачей детской поликлиники хотят наладить контакт с такими детьми и их родителями. И обращаются к последним: если заметили у своего ребенка какие-то психологические проблемы, не стоит к ним относиться легкомысленно - обращайтесь к специалистам-психологам центра «Семья».

ПОЛОЖЕНИЕ О НАЛОГЕ НА СОДЕРЖАНИЕ ЖИЛИЩНОГО ФОНДА И ОБЪЕКТОВ СОЦИАЛЬНО - КУЛЬТУРНОЙ СФЕРЫ (Утверждено Городским Собранием 25.05.98 г.)



1. ОБЩИЕ ПОЛОЖЕНИЯ

Налог на содержание жилищного фонда и объектов социально-культурной сферы устанавливается на основании пункта 2 статьи 6 Федерального Закона «Об общих принципах организации местного самоуправления в Российской Федерации», пункта 2 статьи 17 Устава муниципального образования «Город Сосновый Бор» и пункта 1 «Ч» статьи 21 Закона Российской Федерации «Об основах налоговой системы в Российской Федерации».

2. ПЛАТЕЛЬЩИКИ НАЛОГА

2.1. Плательщиками налога являются юридические лица - предприятия и организации всех организационно-правовых форм, включая предприятия с иностранными инвестициями, филиалы предприятий, осуществляющие свою деятельность на территории муниципального образования «Город Сосновый Бор».

2.2. Не являются плательщиками налога:

- учреждения и организации, содержащиеся за счет средств бюджетов всех уровней;

- органы государственной и муниципальной власти, правоохранительные органы;

- общественные организации инвалидов, а также другие предприятия, учреждения и организации, в которых инвалиды составляют не менее 50 процентов от общего числа работников;

- образовательные учреждения независимо от их организационно-правовых форм в части непринимательской деятельности, предусмотренной уставом этих образовательных учреждений;

- религиозные организации;
- общественные организации.

3. СТАВКА НАЛОГА

Ставка налога устанавливается в размере 1,5% от объема реализации продукции (работ, услуг), произведенной юридическими лицами.

4. ЛЬГОТЫ ПО УПЛАТЕ НАЛОГА

Льготы по уплате целевого сбора предоставляются отдельным категориям плательщиков представительным органом муниципального образования.

5. ПОРЯДОК ИСЧИСЛЕНИЯ И СРОКИ УПЛАТЫ НАЛОГА

5.1. В соответствии с разъяснениями комиссии Совета Республики по бюджету, планам и ценам от 31.03.93 г. № 5.1.438 «О порядке зачета расходов предприятий и организаций на содержание жилищного фонда и объектов социально-культурной сферы» при исчислении суммы налога на содержание жилищного фонда и объектов социально-культурной сферы расходы предприятий и организаций, рассчитанные исходя из норм, установленных решением Городского Собрания на содержание жилищного фонда и объектов социально-культурной сферы, находящиеся на балансе этих предприятий и организаций или финансируемых ими в порядке долевого участия, подлежат вычету непосредственно из самих сумм начисленного налога.

В случае недостаточности суммы исчисленного налога на покрытие указанных расходов предприятия и организации не будут являться налогоплательщиками этого налога.

Предприятия и организации, имеющие филиалы или другие структурные подразделения и единицы в других регионах, вносят указанный налог в соответствующие бюджеты пропорционально доле работников соответствующего филиала или структурного подразделения в общей численности работников предприятия.

При исчислении налога на содержание жилищного фонда и объектов социально-культурной сферы объемом реализации по отдельным отраслям являются:

- для предприятий, учреждений и организаций, осуществляющих предпринимательскую деятельность (кроме заготовительных, снабженческо-сбытовых и торговых) - фактически полученная выручка от реализации продукции (работ, услуг) без налога на добавленную стоимость, акциза и специального налога;

- для заготовительных, торгующих и снабженческо-сбытовых организаций - объем реализованных (выполненных) услуг, под которым следует понимать их валовый доход от реализации продукции. При этом валовым доходом следует считать разницу между продажной и покупной стоимостью реализуемых товаров без налога на добавленную стоимость и специального налога;

- по страховым организациям налог исчисляется от суммы поступления страховых взносов (премий), комиссионных вознаграждений по перестрахованию и других услуг, связанных со страховой и нестраховой деятельностью;

- по банкам и другим кредитным учреждениям налог исчисляется от сумм доходов банков за исключением следующих доходов:

а) процентов по кредитам, предоставленным правительству Российской Фе-

дерации, Центральному Банку Российской Федерации, или под их гарантии;

б) процентов и дивидендов, полученных по государственным облигациям и ценным бумагам, а также доходов, полученных за работу по размещению государственных ценных бумаг.

5.2. Расходы предприятий по уплате этого налога относятся на финансовые результаты деятельности предприятия.

5.3. Исчисление налога производится плательщиком самостоятельно нарастающим итогом с начала года, исходя из фактического объема реализации продукции (работ, услуг) за истекший квартал и ставки налога (по специальной форме расчета, предоставляемого плательщиками в государственную налоговую инспекцию прилагается).

5.4. Уплата налога производится по квартальным расчетам с нарастающим итогом в пятидневный срок со дня, установленного для представления бухгалтерского отчета за квартал, а по годовому расчету - в десятидневный срок со дня, установленного для бухгалтерского отчета за год.

5.5. Средства налога зачисляются в бюджет города.

6. ОТВЕТСТВЕННОСТЬ ПЛАТЕЛЬЩИКОВ И КОНТРОЛЬ НАЛОГОВЫХ ОРГАНОВ

6.1. Ответственность за своевременность и полноту уплаты налога несут налогоплательщики в соответствии с действующими законодательными актами.

6.2. Контроль за полнотой, правильностью исчисления налога и своевременностью его внесения осуществляют налоговые органы согласно законодательству о налоговой службе.

РЕКЛАМА и ПОЛЕЗНАЯ ИНФОРМАЦИЯ

Тел. 6-22-93, с 9 до 18 часов, без перерыва

Редакция за достоверность информации в рекламе и объявлениях ответственности не несет. Достоверным источником информации о деятельности фирмы может быть лишь сама фирма

1С МУЛЬТИМЕДИА

1С: Репетитор «Физика», «Химия», «Биология»

1С: «Братья пилоты. По следам полосатого слона»

1С: Коллекция игрушек: «Русская рулетка», «Pike», «Total Control», «TWIGGER», «Английский в три приёма».

«Большая энциклопедия Кирилла и Мефодия 97» 2CD, «PARKAN Хроника империи».

А также: Развивающие и обучающие программы для детей, энциклопедии, компьютерные игры и многое другое для Вашего домашнего компьютера!

Магазин «ТАЛЛИН», 1 этаж, отд. «Канцтовары и офисная техника». Тел. 6-43-34

1С: МУЛЬТИМЕДИА
Программы для домашних компьютеров

ПРОДАЮ

АВТОМОБИЛИ:

+ а/м ВАЗ-2174, вып. конец 1995 г., цвет белый, дв. 1600, с малым пробегом, ц. 5000. Тел. 4-03-51, после 21 часа.

+ Срочно! а/м «Мазда 626 GLX» 1987-88 г.в., V 2000, литые диски, 5 ст КПП, эл. пакет, регулир. руля и кресел, магнитола «Филипс» с секретным кодом, недорого. Тел. 3-61-40.

+ а/м ВАЗ 21013 1982 г.в., хорошее состояние, ц. 1800. Тел. 4-16-59 после 20 часов.

+ а/м ВАЗ 2108 1991-92 г.в., пробег 81000, центр. замок, магнитола «Пионер», люк, диски, вишневый. Ц. 4200. тел. 4-43-38 после 20 часов.

+ а/м «VW Passat» 1988 г.в., идеальное сост., цвет золотистый металлик, V 1800, расход 6,5 л/100 км, центр. замок, сигнал., аудиосистема. Ц. 7500, торг. Тел. 4-91-76 после 20 часов.

+ а/м ВАЗ 21063 1988 г.в., черный, хорошее состояние, фаркоп и др. Тел. 4-44-16 после 19 часов.

+ а/м «Опель Кадетт» 1986 г.в.,

V 1800, белый, хор. сост., люк, магнитола, ц. договорная. Тел. 3-59-37 вечером.

+ а/м ВАЗ 21053 1991 г.в. Тел. 4-15-22 с 18 часов.

+ а/м ВАЗ 21099 конец 1996 г.в., V 1300, пробег 37000, цвет бежевый, КПП-5. Тел. 4-07-58.

+ а/м «Фольксваген Гольф-2» 1989 г.в., 4 КПП, V 1600, куз. оцинк., 5 дверей, люк, салон велюр. Из Германии 2 дня. Тел. 4-33-92.

+ а/м «Митцубиси Галант» 1990 г.в. темно-синий, салон велюр, гидроусилитель руля, инжектор, электропакет, V 1800. Ц. 7000, торг. Тел. 4-57-43.

+ м/а «Форд Транзит» 1993 г.в., бензин, грузовой, V 1800, цвет красный, отл. сост. Ц. 10000. Тел. 4-57-43.

+ а/м «Москвич 2140» 1980 г.в., цвет белый, состояние отличное, ц. 1300. Тел. 3-51-20 с 17 до 20 часов.

+ а/м ВАЗ 21063, 1987 г.в., была в аварии, на ходу, ц. 1400, возм. неб. торг. Тел. 6-91-13.

ГАРАЖИ:

+ гараж 4,5x9,5 подвал по периметру, сухой, ворота под м/автобус «Мерседес», черта города. Тел. 4-22-36.

+ железный гараж в районе

заправки. Тел. 4-95-10 с 20 часов.

+ мини-гараж (ракушка). Ц. 300 руб. Можно в рассрочку до 3 месяцев. Тел. 4-83-92.

КВАРТИРЫ:

+ 1-комн. кв. в пос. Копорье. Тел. дисп. 4-32-45 с 20 до 23 часов.

РАЗНОЕ:

+ новый дорожный велосипед, дамский. Тел. 4-42-25.

ПОМОГИТЕ!

+ 16 мая утеряны документы на имя Абрамов С. Н. Прошу вернуть за вознаграждение. Тел. 6-22-33

+ 25 мая на кладбище у Систа-Палкино была утеряна сумка с документами на Томилова Н. А. Нашедшего прошу вернуть за вознаграждение. Тел. 3-55-10.

+ Считать недействительным свидетельство о неполном среднем образовании №938427, выданное Прикубанской с.ш. №14 Краснодарского края в 1987 г. (Савицкой Ирине Валентиновне)

СТОЛ НАХОДОК

+ В р-не банка «Таврический» найден кошелек серого цвета. Обращаться в редакцию.

Грузоперевозки м/а до 1,5 т. Тел. 4-71-68

МАЯК

Учредители: трудовой коллектив газеты, правительство Ленинградской области, администрация города Сосновый Бор.

Зарегистрирована региональной инспекцией по защите свободы печати и массовой информации 6.06.94 г. № П 0982.

Выходит по вторникам, четвергам и субботам.

ВРИО редактора

СТАСЕЛЬКО Анатолий Иванович



АДРЕС РЕДАКЦИИ: 188537, г.Сосновый Бор, ул. Солнечная, д. 11.



ТЕЛЕФОНЫ: редактор - 6-16-28, зам. редактора, социальная проблематика - 6-33-30, экология окружающей среды и человека - 6-31-51, культура и искусство - 6-13-12, верстка и дизайн газеты - 6-15-10.



ПО ВОПРОСАМ: размещения рекламы, объявлений, изготовления заказов на ризографе, ксерокопирования - 6-22-93, факс - 6-32-44.

E-mail: root@majak.sbor.spb.su

ИНДЕКС: 55031

Газета отпечатана офсетным способом в Ломоносовской типографии. г. Ломоносов, пр. Юного ленинца, 11 - а.

Номер подписан в печать 1 июня в 14.30.

Заказ № Тираж 4856