

**ЯЗЫКОМ ЦИФР И ФАКТОВ****СОЦИАЛЬНО-ЭКОНОМИЧЕСКОЕ ПОЛОЖЕНИЕ ГОРОДА СОСНОВЫЙ БОР В ЯНВАРЕ - ИЮНЕ 1999 ГОДА**

на сумму 161 млн. рублей или 76% к январю - июню 1998 года.

Без учета малых предприятий выполнено подрядных работ на сумму 143 млн. рублей или 79% от уровня предыдущего года. Организации негосударственного сектора выполнено 60% от общего объема подрядных работ.

На 1 июля 1999 года в Сосновом Бору строительство осуществляли 7 крупных и средних подрядных организаций, их доля в общем объеме подрядных работ составила 89%.

С начала года проектно-исследовательскими организациями выполнено проектно-исследовательских работ собственными силами на 4,9 млн. рублей и заключено договоров на проведение проектно-исследовательских работ на сумму 42,9 млн. рублей.

В январе - июне т.г. в городе сдана в эксплуатацию 21 квартира общей площадью 2,5 тыс. кв. метров. Кроме того, горожанами за счет собственных средств введен один жилой дом площадью 70 кв. метров (2,7% от общего ввода).

**СЕЛЬСКОЕ ХОЗЯЙСТВО**

Производство продуктов растениеводства в январе - июне 1999 года составило 1071 тонну, что больше соответствующего периода 1998 года на 65%. Реализовано 1048 тонн овощей, в том числе огурцов - 941, помидоров - 82, прочих и малораспространенных овощей - 25 тонн.

Удельный вес реализации продукции растениеводства на рынках, через собственную торговую сеть, через предприятия общественного питания, по бартеру снизился на 27% и составил 11% от общего объема реализации.

Средняя цена реализации одного килограмма овощей на 1 июля 1999 года составила 12 рублей и увеличилась по сравнению с 1 июля 1998 года в 2,4 раза.

**ИНДЕКСЫ ЦЕН И ТАРИФОВ**

По данным, представляемым службой регистрации цен и тарифов Санкт-Петербургского комитета государственной статистики, индекс потребительских цен в январе - июне 1999 года в Ленинградской области составил 127,0%, в том числе на продовольственные товары - 127,0, на непродовольственные товары - 129,0, на платные услуги населению - 121,6%.

Потребительские цены. В Ленинградской области в январе - июне т.г. прирост цен на продовольственные товары с учетом алкогольных напитков составил 27%, без учета алкоголя - 29%.

Наибольший прирост цен отмечался на овощи - в 2,1 раза. Плодоовощная продукция, включая картофель, стала дороже на 94%, фрукты и цитрусовые - на 67%. Кроме того значительно выросли цены на хлеб и хлебобулочные изделия - на 44%, рыбу и море-продукты, сыры - на 33, молоко и молочную продукцию - на 32%. Рыболовческие стали дороже на 27%, колбасные изделия - на 22, кондитерские изделия - на 23, мясопродукты - на 19, крупы, макаронные изделия - на 18%. В меньшей степени подорожали чай, кофе - на 14%, масло и жиры - на 8%. Алкогольные напитки стали дороже на 21%, в том числе вина виноградные - на 58, коньяк - на 39, водка и ликероводоч-

ные изделия - на 18, шампанское - на 15%. Отмечалось снижение цен на сахар - на 27%, яйца - на 12%.

В июне 1999 года по отношению к маю т.г. прирост цен на продовольственные товары в Ленинградской области составил 0,4%.

Стоимость набора из 25 наименований продовольственных товаров в ценах июня составила в Ленинградской области 603 рубля 77 копеек.

Непродовольственные товары в январе - июне 1999 года в Ленинградской области стали дороже на 29%. Самый высокий прирост цен отмечался на бензин - 73%. Металлическая посуда и металлические предметы домашнего обихода подорожали 63%, галантерея - на 52, тканевые трикотажные изделия - на 46, обувь - на 35. Велосипеды и мотоциклы стали дороже на 33%, мебель - на 26, электротовары - на 22, легковые автомобили - на 20%.

Прирост цен на непродовольственные товары в июне по отношению к маю т.г. составил 1,5%.

Платные услуги. В Ленинградской области цены и тарифы на платные услуги населению с начала года выросли на 21,6%. Наибольший прирост цен и тарифов отмечался на услуги здравоохранения - на 36%. Услуги пассажирского транспорта подорожали на 27%, связи - на 26, образования - на 25, услуги учреждений культуры - на 21%. Жилищно-коммунальные услуги стали дороже на 15%, из них жилищные - на 29, коммунальные - на 12%. Не повысились цены на услуги правового характера и услуги банков.

В июне 1999 года по отношению к маю т.г. прирост цен и тарифов на платные услуги населению в Ленинградской области составил 1,0%.

(Окончание на 2-й стр.)

**ПРОМЫШЛЕННОСТЬ**

В январе - июне 1999 года объем произведенной продукции промышленными предприятиями города возрос на 14% и составил 1529 млн. рублей. Выпуск продукции на крупных и средних предприятиях увеличился на 11% и составил 1475 млн. рублей.

Среди крупных и средних промышленных предприятий на одном допущено снижение объема промышленного производства (в январе-июне 1998 года - снижение допущено на четырех предприятиях).

Из 10 видов продукции производственно - технического назначения, ежемесячно контролируемых органа-

ми государственной статистики, снижение допущено по 6 позициям (в январе - июне 1998 года - по 11 позициям из 16).

Товары народного потребления. Производство товаров народного потребления в январе - июне 1999 года составило 38 млн. рублей и увеличилось по сравнению с соответствующим периодом 1998 года в 2,1 раза. Из двух видов товаров народного потребления пищевой промышленности снижение допущено по одной позиции.

**СТРОИТЕЛЬСТВО**

В январе - июне 1999 года строительными организациями с учетом досчета на малые предприятия выполнено подрядных работ по договорам строительного подряда

**Возвращаясь к напечатанному****ИЗ ДВУХ ЗОЛ ВЫБРАНО МЕНЬШЕЕ**

В номере "Маяка" за 3 июля мы опубликовали письмо "Просим мэра принять меры", в котором жители домов 17 и 19 по Липовскому проезду обратились к мэру Валерию Некрасову с просьбой о помощи. Напомним, речь шла о невозможности в этих домах сушить белье на балконах и лоджиях и спать по утрам. "И все из-за того, что водители грузовых и частных машин, и даже гусеничных тракторов(!), наловчились ездить вдоль наших домов - прямо под окнами! - поднимая пыль столбом и гремя своим железом".

Мы получили ответ на просьбу о помощи от временно исполняющего обязанности начальника Сосновоборского ОГИБДД капитана милиции Николая

СТРОГИНА:

"Отвечая на заданные в письме вопросы, сообщая: в районе указанных домов была осуществлена комиссионная проверка, в которой приняли участие мэр города В. Некрасов, начальник ОГИБДД Е. Меркулов и представитель ПО ЖКХ В. Денисов.

Возмущение жителей по поводу поднимаемой грузовыми машинами пыли и шума по утрам понятно и вполне закономерно. Но ситуация такова, что изменить ее практически невозможно. Если пустить машины по внутримикрорайонным дорогам, то возникнет опасность столкновения с припаркованным личным автотранспортом. Учитывать следует и оживленный поток пешеходов в этом районе. Но самое глав-

ное - возрастает опасность наезда на детей. Уверяю вас, уважаемые жильцы, если мы даже пустим машины по дворам, то пыли и шума меньше не станет. К тому же, пытаясь объехать припаркованные машины, водители грузовиков станут выезжать на газоны, где часто играют дети. Дорога, по которой сейчас ездят грузовики к строящимся домам, к слову сказать - для сосновоборцев, для наших друзей и знакомых, не лучший вариант для живущих в 17 и 18 домах. Шум, пыль - все это радости не приносит. Но, как говорится, из двух зол было выбрано меньшее - существующая дорога более безопасна в сравнении с другими.

Строительство домов близится к завершению. Хочется верить, что у жильцов достанет терпения, чтобы пережить сложившуюся ситуацию."

**ЖИЗНЬ В "СЕМЬЕ"**

В номере за прошедший четверг мы рассказали о маленькой девочке и ее маме - они "выписались" из "коттеджа" на городской свалке и поселились в социально-психологическом центре "Семья". Решив проследить дальнейшую судьбу наших знакомых, мы позвонили в социальную гостиницу и побеседовали с психологом Натальей ВЯЛЬЧИНОЙ.

- Хотелось бы поговорить с девочкой... Как она устроилась на новом месте?

- Поговорить с ней вряд ли удастся. Сейчас она на летней детской площадке в центре "Семья". После завтрака - прогулка в лес, на пляж. Затем - тихий час, занятия с психологом. Вновь прогулка, игры. Скучать некогда.

- Нравится ли девочке жить по распорядку?

- Она очень живая, подвижная. И она улыбается во время общения, а это - хороший знак!

- А как идут дела у ее мамы?

- Она прошла предварительную медицинскую комиссию. Что касается беременности, то сейчас мы ждем результатов визита к врачу. Если говорить о ее самочувствии, то оно улучшается. Думаю, что все будет хорошо.

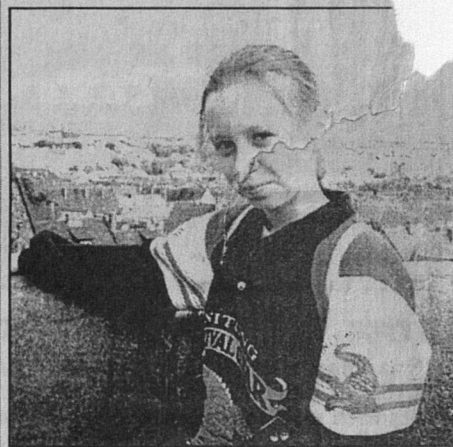
Мы предлагали тем, кто живёт на свалке, не желавшим отпускать свою любимицу в "Семью", помыться, побриться и, купив гостинцев, заглянуть в гости к девочке, чтобы посмотреть, как она устроилась на новом месте. Но прошла неделя, а маму с дочкой так никто и не навещил...

Виктор Поповичев

**К СВЕДЕНИЮ ИЗБИРАТЕЛЕЙ**

Завтра, 21 июля, в 18 часов в ДК "Строитель" состоится встреча жителей города Сосновый Бор с кандидатом в губернаторы Ленинградской области ГУСТОВЫМ Вадимом Анатольевичем.

Встреча будет проходить с участием концертной программы театра "Старый Петербург".

**СЕГОДНЯ - МЕЖДУНАРОДНЫЙ ДЕНЬ ШАХМАТ**

Шахматный клуб "Белая ладья" - старейший центр спортивной культуры в городе. Как и десятилетия назад, его члены являются постоянными участниками чемпионатов и турниров как городских, так и междугородних. Самое последнее достижение спортсменов клуба - призовое место в российском традиционном фестивале "Петровская ладья", который в течение недели проходил в Петродворце. Около ста шахматистов из разных городов России боролись за право называться лучшими. Приятно отметить, что в командном зачете сосновоборцы заняли III место. В личном первенстве среди девочек в числе призеров была также названа наша юная землячка Марина ФОМИНА (на снимке). Она вернулась домой с "бронзовой наградой".

# ЯЗЫКОМ ЦИФР И ФАКТОВ

## СОЦИАЛЬНО-ЭКОНОМИЧЕСКОЕ ПОЛОЖЕНИЕ ГОРОДА СОСНОВЫЙ БОР В ЯНВАРЕ - ИЮНЕ 1999 ГОДА

(Окончание.)

Начало на 1 стр.)

### ТРАНСПОРТ

Объем перевозок (отправления) грузов в январе - июне 1999 года предприятиями автомобильного транспорта составил 226 тыс. тонн и уменьшился по сравнению с январем - июнем 1998 года на 9%.

Грузооборот составил 2,5 млн. тонно-километров (январь - июнь 1998 года - 3,2 млн. тонно-километров).

Городским транспортом общего пользования в январе - июне т.г. перевезено 10,6 млн. пассажиров, что на 29% больше, чем в январе - июне 1998 года.

### ФИНАНСЫ

В январе - мае 1999 года в экономике города крупными и средними предприятиями и организациями (без организаций сельского хозяйства) получено прибыли 296,6 млн. рублей: 83% всех предприятий получили прибыль в сумме 300,8 млн. рублей, 17% предприятий допустили убыток 4,2 млн. рублей. Наибольшие убытки имели место в строительных организациях, предприятиях торговли и общественного питания, в организациях жилищно-коммунального хозяйства.

По состоянию на 1 июня 1999 года оборотные активы в экономике города составили 6 млрд. рублей, в том числе денежные средства - 8 млн. рублей.

На 1 июня 1999 года суммарная задолженность по обязательствам (кредиторская, задолженность по кредитам и займам) крупных и средних предприятий составила 5,6 млрд. рублей, из нее - просроченная 3,6 млрд. рублей или 64% от общей суммы задолженности.

Кредиторская задолженность на 1 июня 1999 года составила 5,5 млрд. рублей, из нее на просроченную приходится 65%. Из общего числа предприятий и организаций просроченную кредиторскую задолженность имеют 61%.

Дебиторская задолженность предприятий и организаций составила 4,6 млрд. рублей, из нее просроченная 2,7 млрд. рублей (или 59%). В общем числе предприятий, отчитывающихся перед органами статистики, просроченную дебиторскую задолженность имеют 61% процентов предприятий.

Поступления государственных налогов и других обязательных платежей в бюджетную систему на 1 июля 1999 года по данным Государственной налоговой инспекции составили 167 млн. рублей. В федеральный бюджет за этот период поступило 90 млн. рублей или 54% от всех поступлений.

Недоимка по платежам в государственный бюджет с учетом долгов, перешедших с прошлого года, на 1 июля 1999 года составляет 781 млн. рублей или 96% от общего объема задолженности по налоговым платежам.

Сумма задолженности во внебюджетные фонды составила 225 млн. рублей или 22% от общей суммы недоимки.

### ПОТРЕБИТЕЛЬСКИЙ РЫНОК

В январе - июне 1999 года общий оборот, включая розничную торговлю, общественное питание и реализацию товаров частными лицами, составил 151 млн. рублей и, по сравнению с соответствующим периодом 1998 года, сократился на 27%.

С начала года населению продано продовольственных товаров на 68 млн. рублей, что в сопоставимых ценах на 30% ниже уровня предыдущего года. Удельный вес продовольственных товаров в общем обороте составил 45%.

Предприятиями общественного питания реализовано продукции на 22 млн. рублей, что в сопоставимых ценах на 5% выше уровня предыдущего года.

В январе - июне 1999 года на потребительском рынке реализовано алкогольных напитков на 11 млн. рублей, что на 10% меньше, чем в январе - июне 1998 года. Удельный вес алкогольных напитков в объеме продовольственных

товаров составил 17%.

На 1 июля 1999 года товарные запасы в предприятиях торговли города составили 10 млн. рублей, что обеспечит работу предприятий на 17 дней торговли. Объем товарных запасов в сопоставимых ценах по сравнению с 1 июля 1998 года сократился на 36%.

### ПЛАТНЫЕ УСЛУГИ

В январе - июне 1999 года населению города оказано платных услуг на 42 млн. рублей, что на 45% больше, чем за соответствующий период 1998 года. В сопоставимых ценах объем платных услуг увеличился на 0,5%. Доля государственного сектора предприятий, оказывающих платные услуги населению, составила 95%, в том числе предприятий муниципальной формы собственности - 63%.

Каждому жителю города оказано платных услуг на 675 рублей, что в сопоста-

вимых ценах на 0,3% меньше, чем в январе - июне 1998 года, бытовых - на 16 рублей или на 7% больше.

### ОПЛАТА ТРУДА

Средняя номинальная заработная плата, начисленная за май 1999 года без выплат социального характера сложилась в размере 2134 рубля. По сравнению с апрелем 1999 года она увеличилась на 8%, по сравнению с маем 1998 года возросла на 48%. Выплаты социального характера в мае 1999 года составили 59 рублей и по сравнению с апрелем 1999 года уменьшились на 52%, с маем 1998 года - на 65%.

По отдельным отраслям экономики средняя заработная плата на крупных и средних предприятиях города за январь - май 1999 года характеризуется следующими данными:

	рублей	в процентах к	
		январю - маю 1998г.	среднему уровню
промышленность	3312	152,7	166,6
сельское хозяйство	1032	111,1	52,0
транспорт	1209	139,4	60,8
связь	929	128,4	46,7
строительство	1124	132,6	56,6
торговля и общественное питание	1061	124,9	53,4
материально-техническое снабжение и сбыт	844	54,8	42,5
прочие виды деятельности сферы материального производства	747	-	37,6
жилищно-коммунальное хозяйство	1155	121,8	58,1
непроизводственные виды бытового обслуживания	1324	157,7	66,6
здравоохранение и социальное обеспечение	821	122,4	41,3
образование	740	115,9	37,2
культура	731	111,6	36,8
наука и научное обслуживание	1809	129,7	91,0
кредитование и финансы (банки)	1458	98,9	73,4
органы управления	1564	114,2	78,7

На 1 июля 1999 года просроченную задолженность по выдаче средств на заработную плату, име-

ли 13 предприятий и организаций наблюдаемых отраслей экономики.

### РЫНОК ТРУДА

На крупных и средних предприятиях города в мае 1999 года работало 23,3 тысячи человек. Среднесписочная численность рабочих и служащих крупных и средних предприятий в мае 1999 года по сравнению с соответствующим периодом 1998 года уменьшилась на 589 человек или на 2,5%.

Численность работников в сфере материального производства уменьшилась на 494 человека или на 3,3%, в непроизводственной сфере уменьшилась на 95 человек или на 1,1%.

В январе - июне 1999 года в Сосновоборский отдел Департамента ФГСЗН по Ленинградской области за содействием в трудоустройстве обратилось 1205 человек, среди них 1046 человек или 87% - незанятые граждане в трудоспособном возрасте. По сравнению с соответствующим периодом 1998 года количество обращений неработающих трудоспособных граждан в службу занятости увеличилось на 137 человек или на 15%.

Численность граждан, имеющих статус безработного на конец июня 1999 года, по сравнению с соответствующим периодом 1998 года увеличилась на 6,3% и составила 589 человек.

### ДЕМОГРАФИЧЕСКАЯ СИТУАЦИЯ

В январе - июне 1999 года в городе родилось 223 ребенка, или на 21 ребенка меньше, чем за соответствующий период 1998 года.

Число умерших превысило число родившихся на 30%.

Число умерших увеличилось по сравнению с январем - июнем 1998 года на 78 человек и составило 290. Коэффициент смертности (число умерших в расчете на 1000 человек населения) составил 4,7 (справочно: январь - июнь 1998 года - 3,4).

Число заключенных браков за январь - июнь 1999 года составило 173, что больше соответствующего периода 1998 года на 13%.

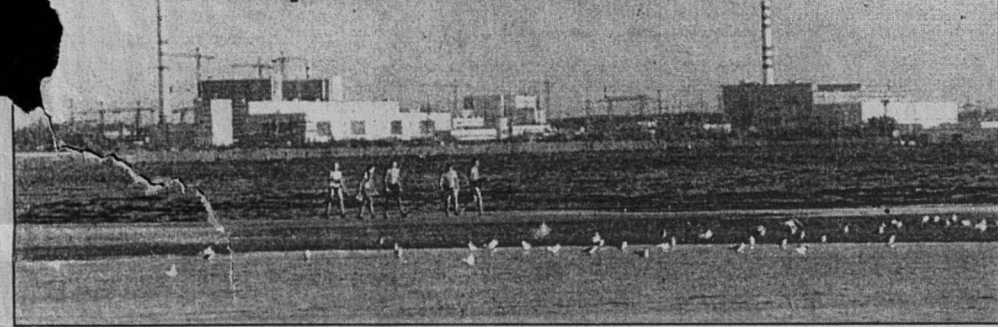
Число разводов в городе уменьшилось на 12% и составило 144.

Представительство  
Петербургкомстата  
в г. Сосновый Бор

## К итогам семинара МАГАТЭ

# "БЕРЕЖЕНОГО БОГ БЕРЕЖЕТ" -

## говорят на ЛАЭС и усиливают меры защиты и безопасности



### ИГРА В "СТРАШИЛКИ"

Она вошла в моду для тех, кто на гребне борьбы за экологическую безопасность стремится к вершинам власти. Эксплуатируя страх малосведущих людей перед неизвестным, пользуясь их научной малограмотностью, они рядятся в одежды радостей общего блага.

Вряд ли карьера недавнего первого вице-премьера России Бориса Немцова была бы столь головокружительной, не воздав он движение в Нижнем Новгороде против строительства там современной атомной теплоэлектростанции. Мало кому известный геофизик так и оставался бы в своем институте и разве что мог рассчитывать подняться там на пару ступенек выше. Не вырвался бы никогда в ряды советников президента и младший научный сотрудник, подвизавшийся тоже в Нижнем, Алексей Яблоков, так ретиво борющийся против отечественной атомной энергетики. Причем, заметьте, ОТЕЧЕСТВЕННОЙ, и с апломбом доказывающий, что следует закрыть все россий-

ские АЭС и пользоваться лишь тепловыми электростанциями на газе или пойти на поклон к немцам и американцам, чтобы взять на вооружение их ядерные энергетические реакторы.

- Хорошо помню, - говорит член-корреспондент РАН Юрий Амбришвили, - как в годы, когда в Армении стали сильны настроения за провозглашение независимости республики, его апологеты избрали одной из своих целей закрытие Армянской АЭС. Убеждали, что высокая сейсмичность в этой горной стране может привести к величайшей экологической катастрофе. Напрасно мы, проектировавшие эту атомную станцию, доказывали, что учитывали возможные катаклизмы, и Армянская АЭС обладает способностью выдержать 9-балльное землетрясение. Станцию закрыли, а те, кто этого добивался, взобрались на вершину государственной пирамиды в ставшей независимой Армении. Рассорившись со своим ближайшим соседом - Азербайджаном, армяне остались без нефти и газа, их города и села погрузились в темноту, экономика пришла в упадок. И те самые

люди, которые так рьяно ратовали за закрытие АЭС, обратились с просьбой к России помочь им восстановить и пустить атомную станцию. Сегодня в Армении нет не только дефицита электроэнергии, но республика экспортирует ее излишки.

Профессор, ученый с мировым именем Юрий Амбришвили руководит отделом в знаменитом институте "Атомэнергопроект", причастном к рождению почти всех АЭС в Советском Союзе. Он не может сдержать улыбки, когда вспоминает свои беседы в Армении с противниками АЭС:

- Националисты, рвавшиеся к власти, мне говорили: - Ты ведь - грузин и потому ясно, какую судьбу нам прочишь!..

В памяти Юрия Константиновича и разговоры, которые вели политики в Литве накануне ее отделения от нашего общего тогда государства.

- С какими-то чертежами и схемами доказывали, что Игналинскую АЭС построили на тектоническом разломе, и она вот-вот провалится в бездну. Но стоило им добиться своей главной цели - независимости Литвы, как о "разломе" почему-то забыли и перестали вспоминать, четко представляя, какое богатое наследство досталось стране от СССР. Сейчас, под угрозой даже отказа от приема в Европейский Союз, там не намерены закрывать Игналинскую АЭС - источник дешевой электроэнергии. Объявив государственным языком литовский, они сделали единственное исключение для персонала атомной станции, где подавляющее большинство - россияне, и всем атомщикам дали без проволочек и придиорок свое гражданство.

Примерно такая же ситуация была и в Крыму, где уже во всю разворачивалось строительство АЭС, и в Воронеже, где соорудили АТЭС, учитывая нужду этого большого города в тепле и отсутствие собствен-

ных ресурсов органического топлива. Год назад я был свидетелем того, как Воронежская областная дума почти единогласно проголосовала за продолжение строительства атомной теплоэлектростанции. Причем, среди депутатов было немало тех, кто когда-то был в оппозиции к атомщикам. Возобновить-то строительство АТЭС решили, но какой дорогой ценой приходится теперь расплачиваться стране за вынужденные "каникулы"! Значительная часть оборудования и материалов просто-напросто разворована и теперь заново придется прокладывать коммуникации, от которых осталось только горькое воспоминание.

В последние годы российский ученый и видный специалист Юрий Амбришвили почти поровну делит свое время между родным "Атомэнергопроектом" и Джорджтаунским университетом в США, где будущим инженерам читает лекции по безопасности атомных электростанций. Ему ли не верить, когда он говорит:

- У страха глаза велики. Разумеется, это не значит, что о безопасности АЭС не надо постоянно заботиться. Именно поэтому специалисты всех стран, особенно после печальных событий в Чернобыле, объединили свои силы, стремясь предотвратить любые угрозы для действующих и строящихся атомных станций. Именно потому своей очередной семинар МАГАТЭ провело в Санкт-Петербурге и в Сосновом Бору и посвятило его теме "О работах по обеспечению защиты АЭС с реакторами РБМК от особенностей динамических воздействий". К нам приехали авторитетнейшие ученые и специалисты из США, Италии, Германии, Австрии, Финляндии, из Литвы и Украины. Вместе со своими российскими коллегами они обсуждали то, что уже сделано для защиты от внешних воздействий Ленинградской АЭС и что еще предстоит сделать, чтобы исключить любую опасность.

(Окончание на 4-й стр.)

Заметки по поводу

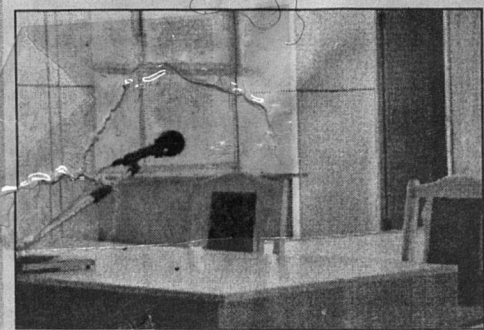
Всем нам, ещё со школьной скамьи, памятно изречение древнегреческого мудреца: "Нельзя дважды войти в одну и ту же реку". Эту истину пытается опровергнуть В. Густов: сменив кресло губернатора на пост вице-премьера федерального правительства, он год спустя намерен вновь войти в ту же губернаторскую "реку". Но конкурентов у него теперь гораздо больше, чем в 1986 году, когда Вадим Анатольевич предпринимал подобную попытку в первый раз. Впрочем, это для Густова в какой-то степени хорошо. Когда в списке претендентов три десятка фамилий, голоса избирателей в первом туре "размажутся". А то, что В. Густов наберёт голосов больше, чем многие другие желающие занять губернаторское кресло, сомневаться не приходится. Так что, только что-то сверхординарное может помешать В. Густову пройти во второй тур.

ПЕРВЫМ из всех претендентов официально зарегистрировавшись кандидатом, бывший полномочный представитель президента в Ленинградской области Ф. Шкруднев тем самым заявил о серьёзности своих намерений "перейти через Суворовский проспект" (напомним: здание правительства Ленинградской области, где размещается кабинет губернатора, и здание, где располагается резиденция

нашей области. И если, к примеру, чтобы встретиться с потенциальными избирателями, остальным претендентам нужно предпринимать определённые усилия, то В. Сердюков может это осуществить, что называется, в рабочем порядке. Но одновременно В. Сердюкову и труднее, чем всем другим соискателям губернаторского кресла. Мы уже основательно подзабыли, как обстояли дела в нашей области при губернаторе Густове. Какое положение сейчас, при исполняющем обязанности губернатора Сердюкове, мы ощущаем ежедневно. Желающих поставить ему каждое лыко в строку немало уже теперь. И их число будет возрастать по мере приближения даты выборов.

ОСТАЛЬНЫЕ претенденты на пост губернатора для большинства областного электората (употребим, это модное ныне, словечко) - своеобразные тёмные лошади. Избиратели их попросту не знают. Но это не мешает некоторым из них уже сейчас весьма бойко "бить копытами" и достаточно громко заявлять о себе. Порою приходят слышать недоуменные вопросы избирателей: почему, заявив о своём желании участвовать в выборах губернатора, 28 претендентов (по состоянию на 16 июля) не спешат зарегистрироваться в качестве официальных кандидатов?

Во-первых, потому, что ещё не исчер-



Сегодня 20 июля. До дня выборов губернатора Ленинградской области - ровно два месяца. И это первая их особенность. На памяти каждого из нас десятки всевозможных выборов - местных, региональных, республиканских, а когда-то и всесоюзных. Но ещё никогда дата их проведения не назначалась на сентябрь.

## Выборы со многими неизвестными

полномочного представителя президента в Ленинградской области, разделяет только Суворовский проспект). Кстати, как тут не упомянуть про этот парадокс: органы власти одного субъекта Федерации - Ленинградской области, располагаются на территории другого субъекта - Санкт-Петербурга. Но это так, к слову. Вернёмся к Ф. Шкрудневу. Его плохо знают в городах и районах области. Наш Сосновый Бор составляет некоторое исключение: среди сосновоборцев есть те, кто помнит Шкруднева по годам учёбы в военноморском училище и службы на Северном флоте. Но этого явно мало, чтобы набрать значительное число голосов даже в Сосновом Бору, не говоря о других городах и всём нашей громадной (даже по масштабам России) Ленинградской области. Впрочем, повременим с прогнозами. Не будем забывать: несколько лет назад никому неизвестный офицер - подполковник Шкруднев был назначен на пост полномочного представителя Президента в Ленинградской области! Правда, назначение существенно отличается от выборов, где для победы нужны голоса избирателей, но чего не бывает в политической жизни современной России.

пан лимит времени - в соответствии с решением областной избирательной комиссии, последний день регистрации кандидатов - 19 августа. Так что у претендентов впереди ещё целый месяц.

А во-вторых, и, наверное, главных, нужно учитывать следующее. На проведение предвыборной кампании каждому кандидату выделяется три тысячи рублей из бюджета области. Сумма по нашим временам смешная. Кроме того, на предвыборных счетах кандидатов будут аккумулироваться средства, перечисляемые им юридическими и физическими лицами. Размер взносов ограничен Облибиркомом цифрой в 25 тысяч МРОТ. Деньги, согласитесь, немалые. Их расход будет контролировать областная избирательная комиссия. Но только с того момента, когда желающий стать губернатором регистрируется в качестве кандидата. Современные выборы - штука дорогая. Вот и оставляют отдельные претенденты эти 25 тысяч МРОТ на будущее. А пока публикуют материалы в средствах массовой информации, раздают подарки не как кандидаты, а как представители всевозможных объединений и движений. Происходит подобное и в нашем городе.

Как явствует из заявлений, которые делают российские политики на всех уровнях, они озабочены тем, чтобы предстоящие выборы были "ч" - чистыми и честными. Будет ли так на деле? Большинство россиян узнает об этом только в конце года, когда будут проходить выборы в Государственную Думу. Мы, жители Ленинградской области, имеем возможность убедиться в этом уже в сентябре - во время выборов губернатора.

А. Стаселько

Далёкое - близкое

Месяц назад торжественно отмечалось 30-летие нашей медико-санитарной части. В специальном номере, приуроченном к знаменательной дате, «Маяк» рассказал о многих работниках ЦМСЧ-38 - и ветеранах, и тех, кто принял эстафету из рук первопроходцев, стоит на страже нашего здоровья сегодня.

Наш рассказ о В. К. Котлярчук, враче с 45-летним стажем. Ровно 30 лет назад - 21 июля 1969 года - Вера Константиновна была принята на работу в медсанчасть Соснового Бора, тогда ещё посёлка.

В те годы сюда, на берега Копорской губы, где начиналось строительство атомного электростанции, приехало немало специалистов, которых называли одним общим словом «красноярцы». Кое-кто даже выражал неудовольствие «засильем» выходцев из Красноярска-26 и Красноярска-45.

Но большинство приехавших с берегов Енисея были «красноярцами» не по рождению, а по месту предыдущей работы: все они в своё время закончили учебные заведения в Европейской части Союза, в том числе и Ленинграде, и были направлены в Сибирь сооружать объекты Минсредмаша.

В отличие от этих красноярцев по штампу в паспорте, Вера Константиновна родилась и выросла в Красноярске, её отец был потомственным енисейским речником. Врачей в роду не было, она стала первой (это потом многие в семье пошли по её стопам).

Медицинский институт закончила в Новосибирске, и тем памятным холодным летом 53-го, вернулась в родные места. Свою трудовую биографию начала начальником амбулатории на одной из станций Транссибирской магистрали. Затем был переезд в Рязань, работа в железнодорожной больнице, но в 59-м она вернулась в Красноярск.



# ГОДЫ, КОТОРЫЕ НЕ ЗАБЫТЬ

По-особому знаменательным для Веры Константиновны стал год 1960-й: она начала работать в системе Министерства среднего машиностроения. Сначала в краевом центре, а затем - в Красноярске-45. Именно здесь, в закрытом городе, которого до сих пор нет ни на одной карте, Вера Константиновна познакомилась с М. Коледенковой, в то время - председателем профсоюзного комитета комбината, расположенного в Красноярске-45.

Руководство 3-го Главного управления Министерства здравоохранения СССР, которому подчинялись все медсанчасти Минсредмаша, уделяло постоянное внимание повышению квалификации врачей, стоявших на страже здоровья работников атомной промышленности. Вера Константиновна совершенствовала своё профессиональное мастерство в Ленинграде. Добраться до Соснового Бора было тогда гораздо труднее, чем сейчас (ведь первая электричка пришла сюда только в 1974-м), но уж очень хотелось побывать там, где начиналась новая грандиозная стройка. Тогда и ступила впервые Вера Константиновна на сосновоборскую землю. А пригласила её на работу, как и других (к примеру, первого директора ДК «Строитель» М. Рафаилова, Д. Самуру, который стоял у истоков ДЮСШ) председатель объединённого построенного комитета СУС М. Коледенкова.

Так начался новый, сосновоборский этап жизни Веры Константиновны, который продолжается вот уже тридцать лет. А первая её должность в МСЧ-38 называлась так: заместитель начальника медсанчасти по экспертизе. Построенный комитет (а в те годы он объединял не только профсоюзные организации подразделений СУС и монтажных организаций, но и, на определённом этапе, профсоюзную организацию ЛАЭС) уделял особое внимание состоянию здоровья трудящихся. А для того, чтобы эта сложная и многогранная работа была максимально конкретной, нужно было проанализировать тысячи медицинских карт, определить, какие заболевания наиболее распространены, что нужно сделать для их профилактики и лечения. Этим и занималась Вера Константиновна.

О, эти незабываемые времена конца 60-х - начала 70-х годов! Бурно рос Сосновый Бор, его население. Всё более ответственные задачи ставились перед коллективом МСЧ-38. Но с них, медиков, тогда не только требовали, но и помогали. Буквально на глазах поднимались новые здания медсангородка, совершенствовалась материально-техническая база, предоставлялись квартиры приезжающим специалистам.

И всё это множество проблем приходилось решать первому начальнику МСЧ Ю. Грязнову, его заместителю по работе В. Котлярчук и тем, кто был рядом с ними.

... Заведующая поликлиникой Л. В. Дудник, заведующая педиатрическим отделением Ж. Б. Розина и главная сестра М. А. Смаглий. Заведующая хирургическим отделением Тасоева, операционная сестра З. Д. Антонова, старшая медсестра поликлиники В. М. Голубева, старшая сестра инфекционного отделения Н. Г. Скляренко...

Перечень медицинских работников, десятки лет стоявших на страже здоровья сосновоборцев, можно легко продолжать. И каждый из них навсегда сохранится в памяти Веры Константиновны.

А кроме того, в силу своих служебных обязанностей, она устанавливала и всячески крепила связи с Военно-медицинской академией и другими лечебными учреждениями Ленинграда.

Наш больничный городок расширялся и значит, приходилось поддерживать контакты со строителями, работниками УКСа НИТИ, которые обеспечивали «начинку» новых корпусов оборудованием, мягкой мебелью.

Сейчас, в эпоху экономических трудностей, те времена многие вспоминают как благословенные. Но и тогда всё решалось далеко не так гладко и легко, как это представляется некоторым сейчас. И Вера Константиновна знает это по собственному опыту. И потому даже сегодня помнит имена работников УКСа НИТИ Галины Борисовны Романовой и Елены Константиновны Кузьменко. Ведь именно им и их коллегам должны быть благодарны сосновоборцы, что наша медсанчасть была на хорошем счету и в Главке, и в области.

И, конечно, одно из самых памятных событий - пуск первой, а затем и второй очереди здания больницы.

... Труд медика не измеришь ни в тонно-километрах, ни в кубометрах, ни в рублях. Но тысячи благодарных пациентов и десятилетия спустя помнят имена тех, кто помог им справиться с недугом. А что может быть выше и дороже этой памяти?

С. Анатольев

На снимке: май 1982 года. Сдача в эксплуатацию второй очереди здания городской больницы. Справа налево: первый секретарь Ленинградского обкома КПСС, член политбюро ЦК КПСС Г. Романов, первый секретарь горкома партии Л. Перекрёстов, В. К. Котлярчук



## ШКОЛА выживания

Итак, пожар в лесу. Все пожары в лесу начинаются из-за какой-то внешней причины: источника огня среди деревьев нет. Часто случайная молния поджигает лес, но гораздо чаще - человек.

Если в лесу возник пожар, надо принять немедленные меры, чтобы потушить или остановить его, и одновременно, если есть возможность, послать кого-то в ближайший населённый пункт или лесничество за помощью. Если вы не можете бороться с огнём, в большинстве случаев от него достаточно уйти. Идти надо в наветренную сторону, перпендикулярно кромке пожара, по просекам, дорогам, полянам, берегам ручьёв и рек. При сильном задымлении рот и нос нужно прикрыть мокрой ватно-марлевой повязкой, полотенцем, частью одежды. Иногда удаётся перебежать фронт пожара, если он небольшой - главное,

Пожалуй, две основные опасности могут поджидать человека в лесу: опасность лесного пожара и возможность заблудиться, со всеми вытекающими отсюда последствиями. Первое актуально именно сейчас, в период жаркого засушливого лета. Второе может случиться с вами всегда.

# ЧЕЛОВЕК В ЛЕСУ

бежать не дыша, чтобы не сжечь лёгкие.

А что необходимо сделать, чтобы человек не заблудился? Прежде чем войти в лес, посмотрите карту или хотя бы нарисованный от руки план местности. Помните ориентиры, какие-то запоминающиеся предметы. Это займёт не более пяти минут, а чувствовать себя в лесу вы будете гораздо увереннее.

Во время движения надо чаще себя проверять: запомнить ориентиры, оставаясь зарубки. Без зрительных ориентиров человек в лесу начинает кружить, так как правая нога делает шаг всегда чуть шире левой. Чтобы избежать этого, прямую линию надо мысленно

проводить между ориентирами впереди. Дойдя до одного из них (например, дерева), тут же выбрать следующий. Прямая линия, таким образом, будет непрерывной.

Если вы всё же заблудились в лесу.

Надо немедленно остановиться и присесть на пенёк. И больше не делать ни одного шага, не подумав. Думать можно только об одном: как вернуться к тому месту, откуда начинается знакомый путь. А для этого:

✓ Вспомнить последнюю приметку на знакомой части пути и постараться проследить к ней дорогу. Можно установить потерянное направление движения,

вспомнив, с какой стороны было солнце или луна.

✓ Если это не удалось, надо вспомнить знакомые ориентиры. Лучше всего протяжённые и шумные: железную дорогу, ручей или реку, шоссе. Мимо деревьев, лесничества легче «промахнуться».

✓ Выйти к людям помогают звуки - работает трактор (слышно за 3-4 километра), лает собака (2-3 километра), идёт поезд (до 10 километров). Помогает запах дыма: тут надо двигаться против ветра.

✓ При отсутствии знакомых ориентиров, троп и дорог выходите «на воду» - вниз по течению. Ручей выведет к реке, река - рано или поздно - к людям.

✓ Если ориентиров нет, нужно постараться влезть на самое высокое дерево - с высоты больше вероятность увидеть что либо примечательное.

✓ Лесная или просёлочная дорога выведет к жилью. Если встретилась развилка дорог или тропы - идти, естественно, по той, которая больше протоптана.

С. Сметанин, главный специалист управления по делам ГО и ЧС

**ПРОФЕССОР БЕЛЯЕВ -  
О РЕАЛЬНОСТЯХ**

Заслуженный деятель науки, академик РАЕН, профессор Вячеслав Семенович Беляев - главный научный специалист научно-исследовательского центра министерства обороны России. Под его руководством и вместе со специалистами станции реализуется программа исследований, направленных на защиту ЛАЭС от всевозможных нападений, землетрясений и наводнений, ураганов и смерчей, от угрозы взрывов в непосредственной близости или на территории станции.

- Есть и еще одна особенность ЛАЭС, - говорит профессор и академик, - В отличие от других атомных станций подобного типа, Ленинградская расположена на берегу Финского залива. Здесь по фарватеру проходят корабли, в том числе и танкеры. Планируется построить в 14 километрах от Соснового Бора в бухте Батарейной терминал для перекачки жидкого топлива в нефтеналивные суда. На основании сопоставительного анализа возможных вариантов аварийных взрывов и результатов расчетов разработаны административно-технические мероприятия по защите здания главного корпуса первой очереди ЛАЭС от действия воздушной ударной волны по критерию, как в науке говорят, дистанции отбора. Эти меры предусматривают контроль за обстановкой на акватории Финского залива в районе станции для своевременного обнаружения фактов нарушения установленных здесь правил судоходства. В частности, схода судов с фарватера и их приближения к площадке ЛАЭС. Организация специальной технической службы позволит предупредить проникновение судов в зону опасности. Эта служба обязана следить за нарушениями правил, в том числе буксировку аварийных судов в безопасную стоянку и другие мероприятия зоны безопасности устанавливаются в 5 километрах от здания главного корпуса первой очереди ЛАЭС.

В прибрежной зоне Ленинградской атомной будут созданы заграждения, исключающие возможность проникновения мин на опасное расстояние.

Рекомендовано перенести железнодорожную магистраль на расстояние не менее 3500 метров от главного корпуса ЛАЭС и на период эксплуатации дороги ограничить транспортировку взрывчатых веществ (если их понадо-

**БЕРЕЖЕНОГО БОГ БЕРЕЖЕТ**

Окончание. Начало на стр. 2

биться перевозить) объемом до 20 тонн в одном железнодорожном составе. По результатам расчетных обоснований НИЦ Министерства обороны, где трудится профессор В.С. Беляев, выданы необходимые данные для разработки проектной документации и уже выпущены проекты усиления кирпичной кладки, заполняющей проемы во внутренней стене, отделяющей помещение машинного зала от деаэрационной этажерки, и для установки оконных проемов в машзале вместо существующих железобетонных панелей.

- Вместе со специалистами ЛАЭС, - отмечает В.С. Беляев, - мы проанализировали все источники опасности от внешних динамических воздействий и выработали соответствующие рекомендации для усиления защиты. В этой работе деятельное участие принимали главный инженер станции Юрий Владимирович Гарусов, начальник производственно-технического отдела Виктор Георгиевич Романов и главный специалист по реконструкции Владимир Александрович Сырейщиков. Я хотел бы также подчеркнуть, что в сообщениях на семинаре заместителей главного инженера ЛАЭС Олега Георгиевича Черникова и Александра Ильича Епихина содержались интересные для всех участников нашего форума данные о том, что удалось уже сделать на станции для повышения ее безопасности, даже при том тяжелом финансовом положении, в котором она находится. Конструкции реакторного зала первого энергоблока усилены конфайнментом, и точно такой же скоро будет завершён и над реакторным залом второго блока. В море, поблизости от ЛАЭС, патрулируют корабли ее охранения. Совместно с теми, кто ответственен за полеты воздушных судов, рекомендованные трассы проложены вдали от станции, и за соблюдением воздуш-

ных коридоров осуществляется постоянное наблюдение.

Иностранные специалисты интересовались, надежно ли защищены металлоконструкции машинных залов от пожара, и А.И. Епихин им дал исчерпывающий ответ:

- Три четверти всех таких конструкций уже покрыты специальной огне-



стойкой пастой. Эта работа будет закончена в ближайшее время, как бы ни трудно было у нас с финансами. Мы ни на один день не прекращаем реализацию разработанных уже проектов по защите станции от внешних воздействий.

**ЗАПОВЕДЬ КАПИТАНА**

Помню, в юности, когда я был штурманским учеником на пароходе «Азов», мой капитан Николай Борисович Новиков наставлял:

- Прокладывая курс корабля, никогда не забывай главную заповедь навигаторов «Считай себя ближе к опасности!». А для этого надо точно знать свое местонахождение, старательно изучать лоцию того района Мирового океана, где находишься и куда направляешься, ни в коем случае не пренебрегать правилами судоходства. И тогда тебе не страшны мели и подводные рифы, и никогда не произойдет столкновения кораблей...

Да, не было еще ни одной аварии в акватории Финского залива в непосредственной близости от ЛАЭС, не взрывались цистерны с бензином, баллоны с азотом или водородом! Но надо делать все, чтобы это никогда не случилось. Береженого Бог бережет!

**Подводя итоги закончившегося семинара МАГАТЭ, начальник отдела безопасности этой уважаемой и весьма авторитетной международной организации доктор Айбарс Гюрпинар сказал:**

- В 1993-1997 годах 25 институтов мира, в том числе три российских, работали над программой защиты от внешних воздействий АЭС с реакторами ВВЭР-1000. Детальные исследования проводились на атомных станциях «Пакш» в Венгрии и «Козлодуй» в Болгарии. Проведены полномасштабные испытания и анализ, и соответствующие рекомендации включены 30 рабочих материалов. Подобные исследования для АЭС с реакторами РБМК-1000 намечены на 1999-2000 годы. В них уже участвуют 13 научных организаций России, США, Финляндии, Болгарии, Германии. Вместе с научно-исследовательским центром, где работает профессор Беляев, активное участие в этом принимают и специалисты ЛАЭС.

Мы побывали на действующем энергоблоке вашей станции, увидели все, что сделано для его реконструкции, беседовали с вашими инженерами и получили убедительное подтверждение, что на ЛАЭС прдают серьезное значение и много делают для ее безопасности. Вы прилагаете большие усилия к этому, и не сомневайтесь, что многого сумеете добиться. Желаю новых успехов персоналу ЛАЭС!

КАРЛ РЕНДЕЛ  
Фото В. Решетникова

**РЕКЛАМА и ПОЛЕЗНАЯ ИНФОРМАЦИЯ**

Тел. 6-22-93, с 9 до 18 часов, без перерыва

Редакция за достоверность информации в рекламе и объявлениях ответственности не несет. Достоверным источником информации о деятельности фирмы может быть лишь сама фирма

**НАДЕЖНОСТЬ И КАЧЕСТВО!**

- > двери стальные
- > баки, ворота, теплицы
- > решетки для чистки обуви от грязи и т.д.

Образцы дверей - в маг. "МАСТЕР" и "СОСНОВЫЙ БОР"

ЗАО "Файнд плюс"

6-17-11 (9.00-16.00),  
3-62-40 (19.00-22.00)

Продадим бортовой а/м КамАЗ 1986 г.в. Цена договорная. Тел. 3-81-14 или посмотреть на базе ЖКО СУС.

**ПРОДАЮ****АВТОМОБИЛИ:**

+ а/м ИЖ-21251 (комби) 1983 г.в., гаражный, летний, отл. сост., А-76, т/о 2000, 700 у.е. Тел. 6-91-13.

**ГАРАЖИ:**

+ гараж в кооп. "Прибой-3" (по дороге

на пляж) 3,5х6, погреб и яма отдельно по всему периметру, сухой, эл. 380 В, удобный подъезд, цена дог. Тел. 3-80-59, после 18 часов.

**КВАРТИРЫ:**

+ 2-комн. кв. 33,5/52,8 (21,5+12), 4/5 эт. кирп. дома, балкон, гостиная - 2 окна (юг и восток), ремонт, новые батареи, сантехника (отеч.), плита, встроенные шкафы, потолок 2,7 м. Тел. 6-23-28.

**РАЗНОЕ:**

+ Срочно! Недорого! А/м прицеп-дачу, пр-ва Германия, со всеми удобствами. Тел. 4-62-27, 6-87-87.  
+ стиральную машину - автомат б/у, недорого. Тел. 4-45-29.

**МЕНЯЮ**

+ 3-комн. кв. 8/9 блочн. дома на 2-комн. кв. с доплатой, возм. варианты. Тел. 4-50-31, после 17 часов.  
+ 3-комн. кв. в 15 мкр. 5/9 панель., большая лоджия на 2-комн. кв. с доплатой. Тел. 4-10-83, вечером.  
+ 3-комн. кв. 3/5 эт., 42/70 кв. м, гатчинская серия, 15 мкр. на 2-комн. кв. с доплатой. Тел. 4-92-61, после 17 часов.

**СДАЮ**

+ с августа: 1-комн. кв. в р-не маг.

"Москва", 1 эт., 600 руб. в мес., оплата за 10 мес. Тел. 4-70-91.

**СНИМУ**

+ семья снимет 3-комн. кв., желат. с телефоном и мебелью, порядок и оплату гарантируем. Тел. 4-68-22.  
+ гараж в черте города на длит. срок. Тел. 6-82-58.  
+ квартиру (ДГТ) на длит. срок, порядок, оплата гарантируется. Тел. 4-30-29, Андрей.

**ПОМОГИТЕ!**

+ 10 июля утеряны документы: паспорт, права, зап. книжка. Большая просьба нашего гражданина позвонить 4-28-40, 6-91-87. Вознаграждение гарантировано.  
+ Потеряна трубка от телефона Sanyo в кожаном чехле. Нашедшего звонить 4-80-39.

**ДАРЮ!**

+ пушистого рыжего котеночка, 1 месяц, любящему хозяину. Тел. 6-30-96.

**СТОЛ НАХОДОК**

+ Найдена связка из 4 ключей.

+ На остановке у маг. "Солнечный" найдены 2 ключа.  
+ На пирсе найден ключ металлической цепочки. Обращайтесь в редакцию.

**ксерокс ризограф****информация для бухгалтеров:**

Редакция располагает следующими новинками (с изменениями от 28.04.1999 г.) бланками:

- 1) Справка о доходах физического лица.
- 2) Ресстр сведений о доходах физического лица.
- 3) Отчет об итоговых суммах начисленных доходов и удержанного подохода. налога с налогоплательщиков.

**рекламный  
отдел «Маяк»:  
6-22-93**

**МАЯК**

Учредители: трудовой коллектив газеты, правительство Ленинградской области, администрация города Сосновый Бор.

Зарегистрирована региональной инспекцией по защите свободы печати и массовой информации 6.06.94 г. № П 0982.

Выходит по вторникам, четвергам и субботам.

Публикации, отмеченные знаком

печатаются на правах рекламы. Редактор

СБИТНЕВ Николай Захарович

АДРЕС РЕДАКЦИИ: 188537, г. Сосновый Бор, ул. Солнечная, д. 11.

ТЕЛЕФОНЫ: редактор - 6-16-28, зам. редактора, социальная проблематика - 6-33-30, экология окружающей среды и человека - 6-31-51, культура и искусство - 6-35-37, верстка и дизайн газеты - 6-15-10, 6-13-12

ПО ВОПРОСАМ: размещения рекламы, объявлений, изготовления заказов на ризографе, ксерокопирования - 6-22-93, факс - 6-32-44.

E-mail: mayak@sborg.ru

ИНДЕКС: 55031

Газета отпечатана офсетным способом в Ломоносовской типографии. г. Ломоносов, Дворцовый проспект, 11а. Номер подписан в печать 19 июля в 14.30. Заказ № 719 Тираж 3293