

ИХ ОСТАЛОСЬ ТОЛЬКО ДВОЕ...

ПОВТОРНЫЕ ВЫБОРЫ ГЛАВЫ МУНИЦИПАЛЬНОГО ОБРАЗОВАНИЯ "ГОРОД СОСНОВЫЙ БОР" ЛЕНИНГРАДСКОЙ ОБЛАСТИ

Протокол муниципальной избирательной комиссии о результатах выборов главы муниципального образования "Город Сосновый Бор" 22 апреля 2001 г.

Число участковых избирательных комиссий 19
Число протоколов участковых избирательных комиссий, на основе которых составлен протокол 19

В результате суммирования данных протоколов участковых избирательных комиссий, муниципальная избирательная комиссия определила:

1. Число избирателей, включённых в список избирателей на момент окончания голосования	49586
2. Число избирательных бюллетеней, полученных участковой избирательной комиссией	30601
3. Число избирательных бюллетеней, выданных избирателям, проголосовавшим досрочно в том числе:	243
4. в помещении муниципальной избирательной комиссии	180
5. Число погашенных избирательных бюллетеней	10294
6. Число избирательных бюллетеней, выданных избирателям на избирательном участке в день голосования	19790
7. Число избирательных бюллетеней, выданных избирателям, проголосовавшим вне помещения для голосования	454
8. Число избирательных бюллетеней, содержащихся в переносных ящиках для голосования	454
9. Число избирательных бюллетеней, содержащихся в стационарных ящиках для голосования	20009
10. Число действительных избирательных бюллетеней	20294
11. Общее число недействительных избирательных бюллетеней в том числе:	169
12. число избирательных бюллетеней, признанных недействительными на основании п.13 ст. 62 областного закона "О выборах депутатов представительных органов местного самоуправления и должностных лиц местного самоуправления в Ленинградской области" №28-оз	0
13. число недействительных избирательных бюллетеней, не содержащих отметок ни по одной позиции	17



22 апреля Ксения Зайцева голосовала впервые.

Фамилии, имена и отчества зарегистрированных кандидатов, внесённых в избирательный бюллетень	Число голосов избирателей, поданных за каждого кандидата
14. ВИСЯНЫЙ Михаил Тимофеевич	3885
15. ЗАЙЦЕВ Александр Михайлович	213
16. КУЗЬМИН Николай Алексеевич	1747
17. ЛАВРОВ Владимир Николаевич	2040
18. НЕКРАСОВ Валерий Иванович	6743
19. ПОБИЛЕНСКИЙ Николай Семёнович	781
20. УВАРОВ Владимир Петрович	3355
21. Число голосов избирателей, поданных против всех зарегистрированных кандидатов	1530

Число избирателей, принявших участие в выборах:
абсолютное 20487
в процентах 41,32%

В соответствии с пунктом 4 статьи 64 областного закона "О выборах депутатов представительных органов местного самоуправления и должностных лиц местного самоуправления в Ленинградской области" муниципальная избирательная комиссия решила:

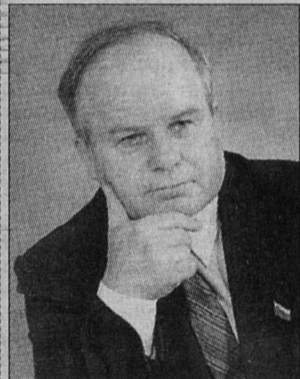
1. Признать выборы главы муниципального образования "Город Сосновый Бор" состоявшимися и действительными.
2. В связи с тем, что ни один из кандидатов не получил более половины от общего числа голосов избирателей, отданных за кандидатов, назначить проведение повторного голосования на 6 мая 2001 года по двум кандидатам: Висяный Михаил Тимофеевич и Некрасов Валерий Иванович.

В. Обухов, председатель муниципальной избирательной комиссии;

А. Грибаненков, заместитель председателя комиссии;

Т. Шмелева, секретарь комиссии.

Члены комиссии: В. Алтунин, Е. Алтухова, А. Бормотов, М. Дмитриевская, Г. Павлюк, А. Покровский, А. Пискарев, В. Прусикин, Ю. Сергеев, Г. Скворцов, Т. Числова, В. Ярош



В связи с многочисленными вопросами, поступившими в управление социальной защиты по выплате детских пособий за 1998-2000 г.г., считаем необходимым дать следующую информацию. В 1996-1997 г.г. финансирование выплаты ежемесячных детских пособий производилось из средств местного бюджета. Сосновый Бор является одним из четырёх муниципальных образований Ленинградской области, которые не имеют задолженности по пособиям за указанный период. С 1998 года по 2000 год финансирование выплат детских пособий было возложено на областной бюджет, общая задолженность которого составила 10955147 руб. В областном бюджете текущего года предусмотрены суммы на погашение задолженности по детским пособиям.

ЗА МУНИЦИПАЛЬНЫМИ ОРГАНАМИ ТОЛЬКО ФУНКЦИИ КОНТРОЛЯ

Постановлением губернатора Ленинградской области от 30.12.1998 г. №22-пг утверждён временный порядок назначения и выплаты государственного ежемесячного пособия на ребенка, согласно которому детские пособия выплачиваются гражданам, подавшим заявление в управлении соцзащиты с указанием доходов семьи. Финансирование за указанный период поступало только для выплаты малообеспеченным семьям, где среднедушевой доход меньше величины прожиточного минимума.

С 1 августа 1999 г. выплата ежемесячных детских пособий регламентируется федеральным законом РФ за № 171-ФЗ «О внесении изменения в статью 16 федерального закона «О государствен-

ных пособиях гражданам, имеющим детей». Право на получение пособия имеют только те семьи, в которых среднедушевой доход не превышает величину прожиточного минимума, установленного в субъекте Российской Федерации. С 1 января 2001 года финансирование детских пособий производится из средств федерального бюджета, при этом недополучено за первый квартал 2001 г. - 343698 руб.

На муниципальные органы социальной защиты возложены только функции приема документов и контроля за осуществлением выплат.

Л. Пузыня,
начальник УСЗН

УВАЖАЕМЫЕ СОСНОВОБОРЦЫ!

Инспекция Министерства Российской Федерации по налогам и сборам по г. Сосновый Бор напоминает, что срок подачи деклараций о полученных доходах в 2000 году заканчивается 3 мая 2001 г.

Декларацию о совокупном годовом доходе должны подать граждане, зарегистрированные в качестве предпринимателей, и граждане, получившие в 2000 году помимо места основной работы какие-либо доходы (работа по совместительству, гражданско-правовым договорам, сдача жилья и другого имущества внаем, продажа имущества, дивиденды по акциям и другие виды доходов).

Граждане, которые в течение года имели доходы (в любом размере) только по месту основной работы и за этот период не получали каких-либо иных доходов, декларацию в налоговую инспекцию не представляют.

Декларацию о совокупном годовом доходе не представляют также граждане, которые в 2000 году получили из всех источников совокупный налогооблагаемый доход, не превышающий 50 тыс. руб.

Освобождены от представления деклараций граждане, зарегистрированные в качестве предпринимателей, которые в течение всего 2000 года уплачивали единый налог на вмененный доход для определенных видов деятельности на территории Ленинградской области и не имели других доходов, с которых должен быть исчислен подоходный налог.

Декларации принимаются по адресу здание мэрии, 3 этаж, каб. 301, тел. 2-28-43.

Налоговая инспекция просит ускорить подачу деклараций, не откладывая представление декларации на последние дни апреля.

М. Шабанец,
руководитель инспекции, советник
налоговой службы 1 ранга

ПРИЁМ ИЗБИРАТЕЛЕЙ

Депутат Государственной Думы Н.П. Ботка с мая 2001 года будет вести приём избирателей:

2-й четверг с 10 до 14 часов,
4-й четверг с 14 до 18 часов.

Общественная приёмная депутата располагается по адресу: ул. Ленинградская, 46 (мэрия) к. 343, тел. 2-93-19.

Главным управлением по делам гражданской обороны и чрезвычайным ситуациям Ленинградской области 25 апреля будет производиться проверка территориальной системы централизованного оповещения ГО Ленинградской области:

- с 12 до 12.30 часов будут включаться все электросирены, находящиеся в жилой зоне и на предприятиях города;

- по окончании звучания электросирен информирование населения учебным текстом будет осуществляться по каналам городской радиотрансляционной сети, телевизионному каналу СТРК "Тера-Студия" и радиоканалу на частоте 99,7 МГц.

Просим Вас и Ваших близких сохранять спокойствие во время проверки системы оповещения.

А. Калужный,
начальник управления по делам ГО и ЧС
города

Проблема досуга детей - дело серьезное. А потому подход к ее решению должен быть соответствующим. Чтобы пацаны не слонялись по подворотням, подвалам и чердакам, они не должны быть лишены хотя бы самых элементарных для любого города детских площадок во дворах.

В Сосновом Бору их много. Лишь в новых микрорайонах чувствуется дефицит. Особенно это заметно во дворах домов на улице Парковой. Туда-то в первую очередь и направились участники рейда - сотрудник ОГИБДД старший инспектор ДПС Владимир Иванов и корреспондент "Маяка".

"СТРОИТЕЛЬНАЯ" ОПАСНОСТЬ

Парковая - район новостроек. Строительные котлованы, подъемные краны, слышен звук работающей техники... Во дворе дома 14 видны следы строящейся детской площадки. Рабочих нет, но есть кучи гравия, металлические сооружения, в которых угадываются будущие качели, сушилки для белья, лесенки. Опасности во всем этом здесь нет.

Но она есть у дома 15 - всего в нескольких десятках метрах строителями разворочена земля. Там идет строительство, но огораживать эту территорию, похоже, никто не собирает. А между тем дети вокруг бегают. И им свойственно увлекаться игрой и не замечать опасность, таящуюся на дне котлованов, в торчащей арматуре и разбросанных строительных материалах. Всем организациям, производящим строительные работы в этом месте, следует помнить не только о соблюдении техники безопасности при проведении строительных работ, но и о детях, вынужденных играть всего в нескольких десятках метров от стройки.

Во дворе дома 22 будет хорошая детская площадка. Не потому, что здесь будут качели и лесенки - здесь строится небольшой стадион. Пацанам, любящим погонять мяч, будет где сбросить энергию. Но это при условии, что стадион не превратится в долгострой.

А вот юные жители десятка домов по Липовскому проезду лишены детских площадок вообще. Если не считать куч строительного мусора, земли, торчащих из земли кусков арматуры, пней от спиленных деревьев и прочих следов безобразия.

- А что делать? - разводит руками "местный" житель Александр Дьяченко. - Где играть ребятишкам, если никто не позаботился об их досуге?

Группа подростков расположилась у строящегося дома. О чем-то тихо разговаривают.

- Где время после школы проводите? - спрашиваю.

- Да так... - пожимает плечами парнишка, пряча в рукав куртки сигарету.

- Родители знают, что ты куришь?

- Я не курю. Попробовать решил...

Будьте уверены, дети найдут место для общения. Лишенные площадок, они будут тусоваться в подвалах домов. Полежут в котлованы, в построенные, но не сланные в эксплуатацию дома. Только вот как будут чувствовать себя при этом родители? А между тем, почти поло-

вина жителей седьмого микрорайона - дети.

- Провожая детей на улицу, а сама переживаю, пока не увижу их вернувшимися живыми и здоровыми, - типичный ответ мам

Лето приближается. Все теплее дни, все больше времени ребята проводят на улице. Наверное, пришла пора подумать об их любимых качелях и "вертящихся и крутящихся штуч-

из жердей. И все они - в 10-15 метрах от проезжей части. Интенсивность движения по объездной дороге в будние дни - 4-6 автомашин в минуту. В час их проходит до 360!

Как только температура воздуха поднимется градусов до пятнадцати, все эти площадки начнут функционировать. И риск попадания юных футболистов под колеса возрастет многократно.

- Что делать? - спрашиваю у случайного прохожего, вышедшего погулять с собачкой.

- Тут недалеко есть закрытые площадки. Но их мало. На всех не хватает... А ворота, понятное дело, надо убрать.

Тут даже и сомневаться нечего: ворота, ведущие на тот свет, убрать надо не мешкая. Зачем рисковать жизнью детей, видя, как они бегают буквально в паре метров от несущихся по дороге на большой скорости автомашин? И взрослым, чьи дети облюбовали опасные футбольные поля вблизи от проезжей части, нельзя равнодушно проходить мимо юных футболистов: предупреждать пацанов об опасности

кач", ныне находящихся в абстрактном состоянии. Согласитесь, пользоваться нынешними качелями могут только дети, имеющие развитое воображение.

"ГНИЛЫЕ ПНИ... КАК ОНИ НАДОЕЛИ!"

Это произнесла пожилая женщина, показывая на сгнившие столбы сушилки для белья. Трудно сказать, кто придумал установленные по кругу деревянные столбы, исполняющие во дворах обязанности сушилок, ведь дерево имеет свойство быстро разрушаться, но таких в городе много.

- Сколько раз детей отгоняла, - говорит одна из бабушек, вышедшая погулять с внуком. - Один мальчик полез на столб, а он возьми и сломайся. Хоть бы кто додумался спилить гнилье...

Сушилки во дворах нужны, спору нет. Но не в виде гнилых столбов, которыми, кстати, кое-где давно уже жители не пользуются, а более надежные. И если уж придется ставить деревянные столбы, то надо следить за своевременной их заменой.

САМОСТЕЙНЫЕ ФУТБОЛЬНЫЕ ПОЛЯ

- Этот район мы считаем очень опасным, - сказал старший инспектор ДПС Владимир Иванов, когда машина остановилась у дома 16 по улице Молодежной.

Тут даже и объяснять не надо, что настораживает здесь сотрудников ОГИБДД: буквально в нескольких метрах от проезжей части объездной дороги стоят самодельные, сооруженные из жердей ворота для игры в футбол.

- Дорога, можно сказать, скоростная. По ней разрешено двигаться со скоростью 60 километров в час. А здесь дети в футбол играют!

Еще на слуху у всех трагедия - гибель мальчика, попавшего под машину в момент игры в футбол. Проводится расследование. Но уже сейчас можно сказать с большой долей уверенности: причина трагедии отчасти связана с дефицитом в этом районе города безопасных мест для игр с мячом. Если в седьмом микрорайоне готовится к сдаче в эксплуатацию детская площадка с небольшим футбольным полем, то здесь таковой и не предвидится. По крайней мере, мы похожую не нашли. Зато обнаружили шесть футбольных площадок с самодельными воротами



сти и добиваться, чтобы они покинули это смертоносное поле. Родителям быть равнодушными тем более нельзя, если они хотят видеть своих детей живыми и здоровыми. Но это не все.

Поскольку шесть футбольных полей должны прекратить существование, то им должна быть найдена замена. Лучший выход - строительство во дворах зак-



рытых площадок. Их должно быть не менее шести - по числу готовящихся к "закрытию" футбольных полей. Если площадок не будет, ворота на тот свет вдоль объездной дороги будут уничтожаться и возрождаться вновь - горьким упреком в адрес взрослых, не умеющих заботиться о детях.

ЗАКРЫТЫЕ ПЛОЩАДКИ

Не знаю, как на других, а расположенная в четвертом микрорайоне закрытая площадка даже в зимнее время года пустой редко бывает. А в теплые дни - и подавно. И не только детишки на ней мяч гоняют, частенько можно увидеть здесь и пап с детьми, и старшеклассников. И никто из горожан, проходящих

мимо, и жильцов рядом стоящих домов на них не ворчит, хоть от визга и писка здесь порой уши хочется заткнуть. Люди понимают: других мест мяч погонять в городе очень и очень мало.

КАКОЙ ДОЛЖНА БЫТЬ ДЕТСКАЯ ПЛОЩАДКА?

К сожалению, времени у нас не хватило, чтобы посетить все детские площадки города. Но и увиденного достаточно, чтобы ответить на вынесенный в подзаголовок вопрос. Его мы задавали жителям. Среднестатистический ответ примерно таков. Детские площадки, как правило, изначально убоги и представляют из себя песочницу, пару рам без качелей и лесенку. А если и появляются экзотические, как в четвертом микрорайоне - с бетонными "динозаврами", то это - нонсенс. Вроде и оригинально, но, как сказал один из сосновоборцев, не функционально. Качели, песочницы, горки, лесенки и производное от турникетов - нужны. Практически все так считают. Но все это должно быть исправным. И еще одна деталь неперемennого наполнения детских площадок, которой нет на подавляющем

большинстве из посещенных, это - обыкновенные скамейки. Они нужны бабushкам и дедушкам, приглаживающим за внуками, девочкам - для игры в куклы, молодым парам - чтобы не лезли на территорию детских садов. А еще нужны, по мнению некоторых горожан, зеленые насаждения во дворах. И побольше. (Кстати, на Липовском и Парковой дворах удручающе пусты). Этот пробел в благоустройстве дворов иногда восполняют жители совместно с работниками коммунальных служб. Как, к примеру, во дворе дома 12 по улице Молодежной - вышли на своеобразный субботник, посадили деревца, кустарники.

На ремонт качелей и прочей атрибутики детских площадок для того, чтобы спилить

глые столбы сушилок для белья, много денег не потребуется. Будем надеяться, что вскоре все это будет приведено в порядок. Что касается организации досуга ребят, живущих в домах по улице Молодежной, то тут власти есть над чем подумать.

Виктор Поповичев

На снимках: А. Дьяченко: "А что делать?"; действующую качели во дворе дома 12 по ул. Молодежной и "строительная" опасность - на Парковой; закрытая площадка у дома 13 по пр. Героев "работает" постоянно; место, где погиб ребенок



ВОРОТА НА ТОТ СВЕТ



на вопрос: как тут ваши дети время проводят?

Короче говоря, Парковая и Липовский проезд - опасная зона. Наверное, городской власти надо срочно подумать: о скорейшем завершении строительства детских площадок, создании здесь подростковых клубов, открытии кружков и предоставлении помещений для них. Если, конечно, мы не хотим, чтобы в ближайшем будущем живущие здесь дети не пополнили ряды неблагополучных - наркоманов, хулиганов.



КАЧЕЛИ ДЛЯ ДЕТЕЙ С РАЗВИТЫМ ВООБРАЖЕНИЕМ

- Какое место на детской площадке детям нравится больше всего? - спрашиваем жителей.

- Им нравятся качели, если они работают. Лесенки, всякие крутящиеся и вертящиеся штучки, - отвечают они.

Проехав по городу, мы обратили внимание на одну странную закономерность: на большинстве посещенных площадок стоят рамы для качелей. Но самих качелей нет. От них лишь петли торчат. Спрашивается, а для чего же тогда рамы? Для отчета?

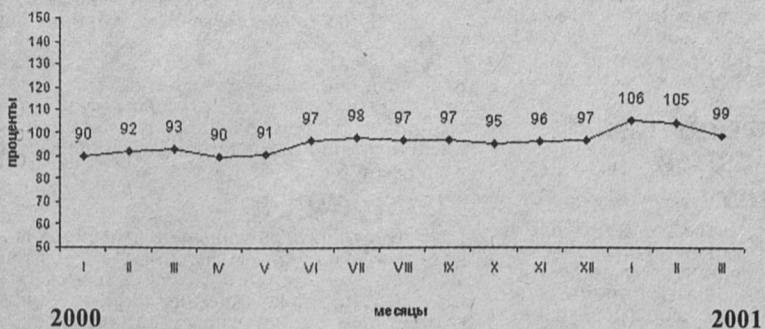
ПРОМЫШЛЕННОСТЬ

Объем производства на крупных и средних предприятиях города за январь-март 2001 года составил 1,2 млрд. рублей и снизился по сравнению с соответствующим периодом 2000 года на 1,3%.

ЦЕНЫ

(по данным, представляемым службой регистрации цен и тарифов Санкт-Петербургского комитета государственной статистики)

Индекс физического объема промышленного производства за 2000-2001 годы (в % к соответствующему периоду предыдущего года)



наибольший рост производства продукции наблюдался в промышленности строительных материалов (на 28%).

Сократился выпуск продукции в рыбной промышленности (на 14%).

Потребительские цены. В январе-марте 2001 года индекс потребительских цен в Ленинградской области составил 108,8%, в том числе на продовольственные товары - 106,3%, на непродовольственные товары - 105,8%, на платные услуги населению - 127,5%. Среднемесячный прирост цен в январе-марте 2001 года составил 2,9% (в январе-марте 2000 года - 2,3%).

тили убыток на сумму 9,2 млн. рублей. Наибольшие убытки имели место в строительстве и жилищно-коммунальном хозяйстве.

По сравнению с соответствующим периодом прошлого года количество убыточных организаций в экономике города увеличилось на 12,5%, сумма допущенного ими убытка возросла в 2,0 раза.

На 1 марта 2001 года суммарная задолженность по обязательствам (кредиторская, задолженность по кредитам банков и займам) составила 6,1 млрд. рублей, из нее просроченная - 4,1 млрд. рублей или 66,6% от общей суммы задолженности.

Кредиторская задолженность на 1 марта 2001 года составила 6,0 млрд. рублей, из нее на просроченную приходится 67,9%. Из общего числа организаций просроченную кредиторскую задолженность имели 61,5%. В структуре просроченной кредиторской задолженности основной объем занимали долги промышленных предприятий - 84,7%.

Дебиторская задолженность организаций составила 4,8 млрд. рублей, из нее просроченная - 2,6 млрд. рублей или 54,1%.

Налоговые поступления. По данным Инспекции Министерства РФ по

предприятиям муниципальной формы собственности - 61,3%.

Каждому жителю города оказано платных услуг на 0,5 тыс. рублей, что в сопоставимых ценах на 7,5% меньше, чем за соответствующий период 2000 года, бытовых - на 14,4 рублей или на 7,5% больше.

УРОВЕНЬ ЖИЗНИ

Заработная плата. Средняя номинальная заработная плата, начисленная работникам за февраль 2001 года в крупных и средних организациях, сложилась в размере 3,8 тыс. рублей. По сравнению с январем 2001 года она уменьшилась на 26,3%, по сравнению с февралем 2000 года - возросла в 1,6 раза. Выплаты социального характера в расчете на одного работника в феврале 2001 года составили 273,1 рублей и по сравнению с январем 2001 года увеличились на 1,9%, по сравнению с февралем 2000 года возросли в 1,9 раза.

По отдельным отраслям экономики средняя заработная плата в крупных и средних организациях города характеризуется следующими данными:

сти уменьшилось на 223 человека или на 40%. Снижение общего числа обращений граждан произошло в результате сокращения числа оставшихся на учете граждан с 502 человек на 01.01.2000 года до 463 человек на 01.01.2001 года.

Численность официально зарегистрированных безработных к концу марта 2001 года составила 305 человек и уменьшилась по сравнению с началом года на 1,3%.

Нагрузка незанятого населения, состоящего на учете в отделе службы занятости, на одну заявленную вакансию составила к концу марта 2001 года 1,9 человека против 1,8 человека к концу февраля 2001 года и 1,5 человека к марту 2000 года.

За январь - март 2001 года при содействии государственной службы занятости было трудоустроено 226 человек, что на 40,2% меньше, чем за соответствующий период 2000 года. Эффективность трудоустройства составила 67,1%, что несколько ниже, чем в соответствующем периоде прошлого года (67,5%).

в расчете на одного работника

	Январь-февраль 2001г. рублей	в % к	
		январю-февралю 2000	среднему уровню
Промышленность	7177	1,6 р.	1,6 р.
Сельское хозяйство	1724	127	39
Транспорт	2808	2,0 р.	63
Связь	1818	1,6 р.	41
Строительство	3470	2,9 р.	78
Торговля и общественное питание	2595	1,9 р.	59
Материально-техническое снабжение и сбыт	1214	90	27
Жилищно-коммунальное хозяйство	2488	1,6 р.	56
Непроизводственные виды бытового обслуживания населения	2121	1,6 р.	48
Здравоохранение, физическая культура и социальное обеспечение	1957	1,9 р.	44
Образование	1472	1,6 р.	33
Культура и искусство	1463	1,8 р.	33
Наука и научное обслуживание	4075	145	92
Финансы, кредит, страхование и пенсионное обеспечение	3852	1,7 р.	87
Управление	3926	2,0 р.	89

СОЦИАЛЬНО-ЭКОНОМИЧЕСКОЕ ПОЛОЖЕНИЕ ГОРОДА СОСНОВЫЙ БОР ЗА ЯНВАРЬ-МАРТ 2001 ГОДА

Производство потребительских товаров составило 22 млн. рублей и по сравнению с январем-мартом 2000 года сократилось на 1,3%, в том числе продовольственных - на 1,2%, непродовольственных - в 2,0 раза.

СТРОИТЕЛЬСТВО

Подрядная деятельность. В январе-марте т.г. строительными организациями выполнено подрядных работ по договорам строительного подряда на сумму 129,3 млн. рублей или 100,8% к январю-марту 2000 года.

Кроме того, строительными организациями выполнено хозяйственным способом строительно-монтажных работ на сумму 0,6 млн. рублей.

За отчетный период проектно-изыскательской организацией выполнено работ собственными силами на 7,9 млн. рублей и заключено договоров на 68,0 млн. рублей.

Инвестиции в основной капитал. За январь-февраль 2001 года на развитие экономики города использовано 137 млн. рублей инвестиций в основной капитал, что в 7,0 раза превысило уровень января-февраля 2000 года.

СЕЛЬСКОЕ ХОЗЯЙСТВО

Производство овощей в январе-марте 2001 года составило 30 тонн, что меньше соответствующего периода 2000 года в 2,0 раза. По состоянию на 1 апреля 2001 года реализовано 68 тонн овощей (с учетом урожая прошлого года), что на 17,1% ниже уровня 2000 года.

Основным каналом реализации овощной продукции продолжает оставаться продажа заготовительным организациям. Вместе с тем в отчетном периоде наблюдалось увеличение продажи овощей на рынках, через собственную торговую сеть, через предприятия общественного питания, по бартеру. По сравнению с соответствующим периодом прошлого года продажа овощей по этим каналам увеличилась на 5,9% и составила 52,9% от общего объема реализации.

Средняя цена реализации одного килограмма овощей на 1 апреля 2001 года составила 11,1 рублей и снизилась по сравнению с 1 апреля 2000 года на 7,5%.

ТРАНСПОРТ

Перевозка грузов. Объем перевозок (отправления) грузов предприятиями автомобильного транспорта составил 128,5 тыс. тонн и увеличился по сравнению с соответствующим периодом 2000 года на 16,5%. Грузооборот составил 1,3 млн. тонно-километров, что на 16,6% выше уровня 2000 года.

Городским транспортом общего пользования перевезено 4,5 млн. пассажиров, что на 1,3% больше, чем в январе-марте 2000 года.

Дорожно-транспортные происшествия. По данным Сосновоборского городского отдела внутренних дел, за январь-март 2001 года на автомобильных дорогах города зарегистрировано 8 дорожно-транспортных происшествий, в них ранено 10 человек.

Из продовольственных товаров в январе-марте 2001 года в Ленинградской области наибольший прирост цен наблюдался на овощи - 66,0%, в том числе капуста белокочанная подорожала в 2,4 раза, лук репчатый на 42,7%, морковь - на 39,3%. Цены на сыр возросли на 15,4%, молоко и молочную продукцию, рыбу и морепродукты - на 8,4%, мясо и птицу - на 7,2%. По сравнению с декабрем 2000 года снизился уровень цен на крупы и бобовые на 3,8%, в том числе крупы гречневая стала дешевле на 10,2%, пшено - на 4,2, горох и фасоль - на 2,2%.

Стоимость минимального набора продуктов питания, входящих в потребительскую корзину мужчины трудоспособного возраста в ценах марта 2001 года в Ленинградской области составила 836,1 рублей и по сравнению с февралем 2001 года увеличилась на 1,8%, по сравнению с декабрем 2000 года возросла на 10,8%.

Из непродовольственных товаров в январе-марте 2001 года в Ленинградской области высоким был прирост цен на топливо - 33,8%, телерадиотовары - 10,0%, часы - 8,4%, обувь - 8,9%, печатные издания - 6,9%, строительные материалы - 5,9%. По сравнению с декабрем 2000 года наблюдалось снижение цен на бензин - на 6,3%, в том числе на бензин марки АИ-95 - на 7,9%, бензин марки А-76 - на 5,1%.

Тарифы на платные услуги населению. Рост цен на платные услуги населению в январе-марте 2001 года в Ленинградской области был обусловлен повышением тарифов на жилищно-коммунальные услуги в среднем на 50,7%, в том числе на жилищные -

налогам и сборам по г. Сосновый Бор в январе-марте 2001 года, с учетом налоговых зачетов и казначейских осчетов, поступления по налогу на прибыль составили 0,1 млрд. рублей, по налогу на добавленную стоимость 0,2 млрд. рублей. Недоимка по налогу на прибыль и налогу на добавленную стоимость составила 1,3 млрд. рублей (в 4,3 раза превысила сумму поступлений этих налогов).

ПОТРЕБИТЕЛЬСКИЙ РЫНОК

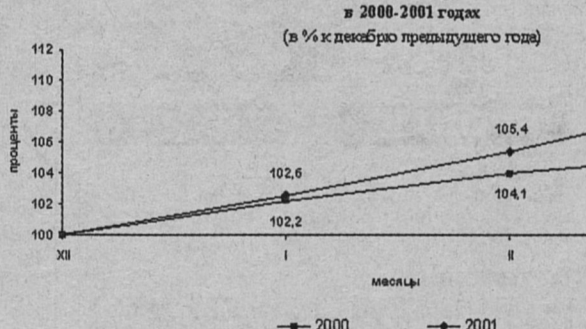
Розничная торговля. За январь-март 2001 года оборот розничной торговли крупных и средних предприятий составил 69,3 млн. рублей и по сравнению с соответствующим периодом прошлого года в сопоставимых ценах увеличился на 20,3%. Оборот розничной торговли в городе на 74,4% формировался крупными и средними торговыми организациями. Доля продажи товаров на рынках составила 25,6%.

В структуре оборота розничной торговли удельный вес продовольственных товаров составил 85%, непродовольственных товаров 15% (в январе-марте 2000 года - соответственно 86% и 14%). С начала года на потребительском рынке реализовано алкогольных напитков на 9,3 млн. рублей, что на 9,0% больше, чем за соответствующий период 2000 года. Удельный вес алкогольных напитков в объеме продовольственных товаров составил 15,7%.

Предприятиями общественного питания за отчетный период реализовано продукции на 17,4 млн. рублей, что на 1,5% меньше, чем за соответствующий период 2000 года.

На 1 апреля 2001 года товарные запасы в предприятиях торговли города составили 23,4 млн. рублей, что обеспечит работу предприятий на 24 дня торговли. Объем товарных запасов

Динамика изменения потребительских цен в 2000-2001 годах (в % к декабрю предыдущего года)



85,9%, коммунальные - 46,8%. Кроме того, возросли цены на услуги автомобильного транспорта - на 36,3%, пассажирского транспорта - на 33,6, услуги связи - на 13,4%.

ФИНАНСЫ

Финансы предприятий. В январе-феврале 2001 года положительный сальдированный финансовый результат (прибыль минус убыток) крупных и средних организаций города составил 134,0 млн. рублей, 79% всех организаций получили прибыль в сумме 143,2 млн. рублей, 21% организаций допус-

по сравнению с 1 апреля 2000 года увеличился на 40,3%.

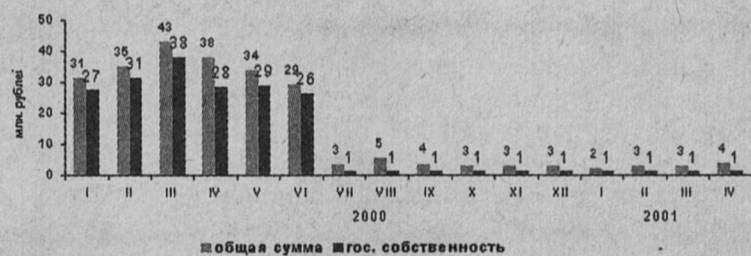
ПЛАТНЫЕ УСЛУГИ

Населению города крупными и средними предприятиями (с учетом Ломоносовского районного узла почтовой связи) оказано платных услуг на 30,9 млн. рублей, что на 31,7% больше, чем за соответствующий период 2000 года. В сопоставимых ценах объем платных услуг уменьшился на 7,7%. Доля государственного сектора предприятий, оказывающих платные услуги населению, составила 97,5%, в том числе

Средняя заработная плата с выплатами социального характера в феврале 2001 года обеспечивала 3,3 прожиточного минимума трудоспособного населения, средняя заработная плата без выплат социального характера - 3,0 минимума.

Особое внимание ЦЗН уделял трудоустройству слабозащищенных категорий граждан: в отчетном периоде помощь в трудоустройстве оказана 125 женщинам (49,8% от числа трудоустроенных), на временные работы было направлено 9 подростков.

Динамика просроченной задолженности по заработной плате в 2000-2001 годах (на 1-е число месяца)



По состоянию на 1 апреля 2001 года общая сумма просроченной задолженности по заработной плате в крупных и средних организациях наблюдаемых отраслей экономики составила 3,6 млн. рублей и увеличилась по сравнению с 1 марта т.г. на 0,8 млн. рублей (28,6%), в том числе в отраслях производственной сферы сумма задолженности возросла на 0,6 млн. рублей (31,6%), других отраслей - на 0,2 млн. рублей (11,1%).

На начало апреля 2001 года просроченную задолженность по заработной плате перед своими работниками имели 8 организаций наблюдаемых отраслей экономики, их количество с начала года увеличилось на 60,0%.

Занятость населения. В крупных и средних организациях города в феврале 2001 года работало 23,2 тысячи человек. Численность работников списочного состава по сравнению с соответствующим периодом 2000 года уменьшилась на 756 человек или 3,3%, причем численность работников в сфере материального производства сократилась на 687 человек или на 4,9%, в непродовольственной сфере - на 69 человек или на 0,8%.

В январе-марте 2001 года в Сосновоборский Центр занятости населения в поисках работы обратилось 337 человек, среди них 308 человек - незанятые граждане в трудоспособном возрасте (91%). По сравнению с соответствующим периодом 2000 года количество обращений граждан в службу занято-

ДЕМОГРАФИЯ

Демографическая ситуация. За январь-март 2001 года в городе родилось 82 ребенка. Число родившихся детей по сравнению с аналогичным периодом 2000 года уменьшилось на 23%.

Продолжался процесс естественной убыли населения. Смертность превысила рождаемость в 2,0 раза. Число умерших увеличилось на 43% и составило 167 человек. Отмечался рост смертности от несчастных случаев, отравлений (особенно алкогольных) и травм.

Число заключенных браков за январь-март 2001 года уменьшилось на 5,1% и составило 74. Число разводов увеличилось на 41% (70).

Правонарушения. По данным Сосновоборского городского отдела внутренних дел в январе-марте 2001 года зарегистрировано 0,3 тыс. преступлений, что больше чем за аналогичный период 2000 года на 1,5%.

Число зарегистрированных тяжких преступлений увеличилось на 14%, их доля в общем числе зарегистрированных преступлений составила 62%.

Раскрываемость преступлений в январе-марте 2001 года составила 64% (в январе-марте 2000 года - 55%).

Подразделение Межрайонного отдела государственной статистики Санкт-Петербурга в г. Сосновый Бор

ИНФОРМАЦИЯ ДЛЯ ВОДИТЕЛЕЙ

Согласно постановлению правительства Российской Федерации №67, внесены изменения и дополнения в Правила дорожного движения.

Поскольку в нашем городе процент автомашин на душу населения один из самых высоких среди муниципальных образований Ленинградской области, мы решили обратиться к начальнику Сосновоборского отделения ГИБДД Евгению Меркулову с просьбой подробно познакомить водителей с этими изменениями и дополнениями.

ПРОВЕРКА НА ДОРОГАХ

- Евгений Владимирович, к чему сводится смысл основных новшеств?

- В перечень терминов включено четыре новых: "дорожное движение", "опасный груз", "организованная перевозка группы детей", "пассажир". Приведен в соответствие с федеральным законом "О безопасности дорожного движения" термин "Дорожно-транспортное происшествие". Подверглись уточнению термины "обгон", "пешеходный переход", "регулируемый". Отныне право проверять документы у водителей имеют только сотрудники милиции, а также в установленных случаях работники Российской транспортной инспекции министерства транспорта РФ.

- Кто еще мог проверять документы до внесения изменений?

- Раньше этим правом были наделены дружинники и внештатные сотрудники милиции.

О ПОЛЬЗОВАНИИ "СОТОВИКАМИ"

- В перечень действий, которые запрещены водителю, включены следующие положения:

- запрещено употреблять алкогольные напитки, наркотические, психотропные или иные одурманивающие вещества после дорожно-транспортного происшествия, к которому он причастен, либо после того, как транспортное средство было остановлено по требованию сотрудника милиции, до проведения освидетельствования с целью установления состояния опьянения или принятия решения об освобождении от проведения такого освидетельствования;

- пользоваться во время движения телефоном, не оборудованным техническим устройством, позволяющим вести переговоры без использования рук.

Судить об актуальности введения положения о запрете пользования телефонными трубками во время движения можно по данным специалистов, которые считают, что даже факт наличия "сотовика" в автомашине повышает риск попадания водителя в ДТП в два раза, а использование телефона во время

движения - в девять раз.

О МАШИНАХ С МАЯЧКАМИ

- К транспортным средствам, водителям которых предписано включать проблесковый маячок желтого или оранжевого цвета, отнесены также автомобили, осуществляющие погрузку, и транспортировку поврежденных, неисправных, а также иных транспортных средств в предусмотренных законом случаях.

ДЛЯ ЛЮБИТЕЛЕЙ

АВТОМОБИЛЬНОГО "СЛАЛОМА"

- Важное изменение касается водителей "слаломистов". Отныне в соответствии с Правилами "при интенсивном движении, когда все полосы движения заняты, менять полосу разрешается только для поворота налево или направо, разворота, остановки или объезда препятствия". Ранее разрешался в таких случаях и обгон.

О СТОЯНКАХ

- В целях повышения пропускных способностей городских улиц Правила допускают стоянку на краю тротуара при условии, что это не будет препятствовать движению пешеходов. Автомобили разрешено ставить не поперек тротуара, как делают это некоторые водители, а только в один ряд, и только параллельно краю проезжей части, если иной порядок размещения не установлен знаками или разметкой.

Для создания более благоприятных условий работы маршрутным автобусам теперь разрешена остановка другим транспортным средствам ближе 15 метров от обозначенных остановок только с одной целью - для посадки или высадки пассажиров и при условии, что это не создаст помех движению маршрутных транспортных средств. Ранее разрешалась любая остановка.

УЧИТЬ МОЖЕТ ЛИШЬ

АТТЕСТОВАННЫЙ

- Еще одно новшество касается обучения водителей. Если раньше обучать вождению мог водитель со стажем более трех лет, то сейчас это

право дается только "аттестованному" соответствующим образом водителю. Более того, абсолютно все транспортные средства, используемые для обучения вождению, помимо опознавательного знака "Учебное транспортное средство", должны быть оборудованы педалями привода сцепления и тормоза, а также зеркалом заднего вида для обучающего.

В КУЗОВАХ С ОТКРЫТОЙ ПЛАТФОРМОЙ ДЕТЕЙ

ПЕРЕВОЗИТЬ НЕЛЬЗЯ

Отныне разрешено перевозить детей только в соответствии со специальными правилами на автобусах, а также, в крайнем случае, на грузовых автомобилях с кузовом-фургоном. Действующая ранее норма допускала перевозку и на грузовых автомобилях с бортовой платформой.

ГАБАРИТЫ

ТРАНСПОРТНЫХ СРЕДСТВ

- Изменены габариты транспортных средств, при которых разрешено двигаться по дорогам общего пользования без специальных разрешений. Габаритная ширина транспортного средства теперь не должна превышать 2,55 метра (2,6 - для рефрижераторов и изотермических кузовов). В прежней редакции - 2,5 метра.

НОВЫЕ ДОРОЖНЫЕ

ЗНАКИ

- Их два. Первый - "Пункт контроля международных автомобильных перевозок". Второй - "Пост дорожно-патрульной службы", - этот знак заменил своего предшественника "Пост ГАИ", который отныне на территории РФ применяться не должен.

"ЛЕЖАЧИЙ

ПОЛИЦЕЙСКИЙ"

- Изменен порядок применения дорожной разметки. Правилами закреплено использование дорожной разметки - временной, имеющей оранжевый цвет. В случаях, когда линии временной разметки и линии постоянной противоречат друг другу, водители должны руководствоваться линиями временной разметки.

Край проезжей части на двухполосных дорогах теперь может обозначаться вместо сплошной - прерывистой линией с длиной штрихов в два раза короче промежутков между ними. Введение разметки в виде расположенных в

шахматном порядке квадратов черного и белого цвета, обозначающей искусственную неровность ("лежачий полицейский"), позволит обеспечить безопасность при проезде искусственных неровностей, особенно - в темное время суток.

Появилась также разметка - для дублирования предупреждающих и запрещающих дорожных знаков, а также дополнительные таблички "Инвалиды" (в местах стоянок для них).

Регулируемые пешеходные переходы должны впредь обозначаться разметкой типа "зебра". Следует учесть, что по старому стандарту границы таких переходов обозначались широкими прерывистыми линиями, наносимыми поперек проезжей части.

"ТИХОХОДЫ"

- Введен новый опознавательный знак "Тихоходное транспортное средство". Он должен закрепляться сзади механических транспортных средств, для которых предпринятым изготовителем установлена максимальная скорость не более 30 км/час.

О ТЕХОСМОТРЕ

- Важным нововведением является то, что транспортное средство может быть представлено на государственный технический осмотр в течение 30 суток после его регистрации в ГИБДД МВД России или иных уполномоченных на то органах. При возникновении непредвиденных обстоятельств, например, болезнь или командировка владельца, этот срок может быть продлен. Данная норма включена в Положение о проведении государственного технического осмотра автотранспортных средств и прицепов к ним. В это же положение включена еще одна важная норма, в соответствии с которой внесение в регистрационные документы на транспортное средство изменений, связанных с изменением сведений о собственнике (представителе собственника) или заменой государственного регистрационного знака, и выдача в связи с этим нового талона о прохождении государственного технического осмотра производится без проверки технического состояния транспортного средства.

"АВАРИЙНЫЙ

ТРЕУГОЛЬНИК

До настоящего времени в качестве аварийных знаков остановки использовались треугольный знак с соответствующим покрытием и красный мигающий фонарь. Сейчас Правила предписывают использовать в качестве знака аварийной остановки только треугольный знак.

РЕКЛАМА и ПОЛЕЗНАЯ ИНФОРМАЦИЯ

Тел. 2-22-93, с 9 до 18 часов, обед с 13 до 14 часов

Редакция за достоверность информации в рекламе и объявлениях ответственности не несет. Достоверным источником информации о деятельности фирмы может быть лишь сама фирма.

К СВЕДЕНИЮ АКЦИОНЕРОВ АОЗТ «АГРОФИРМА «РОСА»

Наблюдательный Совет АОЗТ «Агрофирма «РОСА» объявляет о проведении 25.05.01 г. общего годового собрания акционеров с ПОВЕСТКОЙ ДНЯ:

1. Утверждение счетной комиссии, регламента собрания.
2. Утверждение годового отчета за 2000 год, годового бухгалтерского баланса, счета прибылей и убытков, распределения прибылей и убытков.
3. Утверждение аудитора на 2001 год.
4. Утверждение годового отчета ревизионной комиссии.
5. Выборы членов наблюдательного совета и членов ревизионной комиссии.

Собрание состоится в помещении столовой АОЗТ «РОСА». Начало собрания в 14.00. Регистрация акционеров и их представителей с 12.00 до 14.00.

Список акционеров, имеющих право на участие в собрании, составлен 25.04.01 г.
Справки по телефону: 2-38-81

НАДЕЖНОСТЬ И КАЧЕСТВО!
Цены временно снижены
ООО «Стройсервис»

ДВЕРИ СТАЛЬНЫЕ
и др. металлические изделия
т.: 2-87-60 . . . 09.00-16.00
т.: 3-62-40 . . . 19.00-22.00
Образцы в м. «Уника», Космонавтов, 2а
срок изготовления от 3-х до 7-ми дней

ПРОФЕССИОНАЛЬНЫЙ ЛИЦЕЙ №36

объявляет набор на 2001-2002 учебный год на обучение. В группы лиц на базе 9 классов средней школы (срок обучения 4 года):

техник по специальности технология обслуживания и ремонт автомобильного транспорта; коммерсант оптовой и розничной торговли; технолог по специальности технология продуктов общественного питания.

На базе 11 классов в группу лиц (срок обучения 3 года) по профессии бухгалтер по специальности экономика, бухгалтерский учет и контроль. Зачисление в группы лиц - по результатам вступительных экзаменов.

В группы ПТУ на базе 9 классов средней школы (срок обучения 3 года), с получением среднего общего образования:

электромонтажник по освещению и осветительным сетям; электрогазосварщик; каменщик, монтажник стальных и железобетонных конструкций, электросварщик ручной сварки; повар; продавец продовольственных и непродовольственных товаров; столяр.

В группы ТУ (срок обучения 2 года) без получения среднего образования: маляр, штукатур; овощевод. Справки по телефонам: 2-12-40, 2-12-49.

В СВЯЗИ С ВВОДОМ В СТРОЙ ПЛЕНОЧНОГО КОМБИНАТА АОЗТ «РОСА» ПРИГЛАШАЕТ:

женщин для работы в теплицах - от 2000 руб.;

плотников-стекольщиков - от 2500 руб.;

электромонтеров - от 2500 руб.;

слесарей-сантехников - от 2500 руб.

Справки по тел. 2-38-81.

Требуется водитель категории "С".
2-81-01

Рекламный отдел
"Маяка"
2-22-93

ПРОДАЮ

УЧАСТКИ:

+ садовый участок 4 сотки в "Березовой Роше": кирп. дом 6х6, гараж, колодец, свет. Тел. 4-84-39, после 17 часов.

АВТОМОБИЛИ:

+ а/м "Форд-Сиера", 1992 г.в., 2.0i, небитый, сост. хор., ц. 2400 у.е. Тел. 8-901-639-2970, Кирилл.

ГАРАЖИ:

+2 эт. гараж в кооп. "Ерш" на Временном поселке, цена 1500 у.е. Тел. 4-17-62.

КВАРТИРЫ:

+3-комн. кв. пл. 62 кв.м, 2/5 эт. кирп. дом, 10 мкр. Тел. 2-27-19.

РАЗНОЕ:

+ два ковра 1.40x2 одинаковой расцветки, в красных тонах, новые. Договорная. Тел. 4-50-88, после 18 часов.

СНИМУ

+ молодая интеллигентная семья из 2-х человек СРОЧНО снимет 1-комн.кв. или ДМС на длительный срок. Возможна оплата вперед. Рассмотрим любые предложения. Тел. 2-15-25 (с 9 до 12 по будням), 4-22-46 (с 19 до 23 по будням), 8-2-930-87-80.

+ педагог с семьей снимет 2-комн.кв. Тел. 2-95-46, 4-62-18.

+ семья из 2-х человек снимет 1-комн.кв. на длительный срок. Тел. 2-81-44.

ПОМОГИТЕ!

+ Потерялся коричневый той-пудель в р-не военкомата (очень лохматый). Изредка хромает на заднюю левую лапу. Обращаться по тел. 7-10-03 круглосуточно. Вознаграждение.

Выражаем глубокую благодарность командованию, совету ветеранов, личному составу УЦ ВМФ, коллективу ЦМСЧ-38, лично Н.М.Ничику за моральную и материальную поддержку, помощь в организации похорон любимого мужа, отца, дедушки
БОГАТОВА
Виктора Александровича.
Семья Богатовых, Грищенко

МАЯК

Учредители: трудовой коллектив газеты, правительство Ленинградской области, администрация города Сосновый Бор.

Зарегистрирована региональной инспекцией по защите свободы печати и массовой информации 6.06.94 г. № П 0982.

Выходит по вторникам, четвергам и субботам. Публикации, отмеченные знаком печатаются на правах рекламы.

Главный редактор Сбитнев Николай Захарович

АДРЕС РЕДАКЦИИ: 188537, г.Сосновый Бор, ул. Солнечная, д. 11.

ТЕЛЕФОНЫ: главный редактор - 2-16-28, экология окружающей среды и человека - 2-31-51, социальная проблематика - 2-33-30, культура и искусство - 2-35-37, верстка и дизайн газеты - 2-15-10, 2-13-12

ПО ВОПРОСАМ: размещения рекламы, объявлений, изготовления заказов на ризографе, ксерокопирования - 2-22-93, факс - 2-32-44.

E-mail: mayak@sbor.u

ИНДЕКС: 55031

Газета отпечатана в ГУП

«Санкт-Петербургский газетный комплекс», 198216, СПб, Ленинский пр., 139
Номер подписан в печать 23 апреля в 14.30.

Заказ № 335
Тираж 4030